



แผนปฏิบัติการ เชิงกลยุทธ์

ปีงบประมาณ
2568



เครือข่ายบริการสุขภาพอำเภอพนม



สาธารณสุขจังหวัดสุราษฎร์ธานี
 เลขรับ: ๕๕๗๗
 วันที่: ๑๓ มี.ค. ๒๕๖๘
 เวลา: ๑๔.๓๕ น.

ที่ สฎ ๐๐๓๓.๓๐๑/ ๕๐๕

กลุ่มงานพัฒนายุทธศาสตร์สาธารณสุข
 โรงพยาบาลพนม อำเภอพนม
 เลขที่: ๒๒๖
 จังหวัดสุราษฎร์ธานี ๘๕๒๕๐
 วันที่: ๑๓ มี.ค. ๒๕๖๘
 เวลา: ๑๕.๓๐ น.

๑๒ มีนาคม ๒๕๖๘

เรื่อง โปรดพิจารณาลงนามอนุมัติแผนปฏิบัติการเชิงกลยุทธ์ ปีงบประมาณ ๒๕๖๘ เครือข่ายบริการสุขภาพ อำเภอพนม

เรียน นายแพทย์สาธารณสุขจังหวัดสุราษฎร์ธานี

สิ่งที่ส่งมาด้วย แผนปฏิบัติการเชิงกลยุทธ์ ปีงบประมาณ ๒๕๖๘ เครือข่ายบริการสุขภาพอำเภอพนม จังหวัดสุราษฎร์ธานี” จำนวน ๑ ชุด

ด้วยเครือข่ายบริการสุขภาพอำเภอพนม โดยโรงพยาบาลพนมและสำนักงานสาธารณสุขอำเภอพนม ได้จัดทำแผนปฏิบัติการเชิงกลยุทธ์ ปีงบประมาณ ๒๕๖๘ เครือข่ายบริการสุขภาพอำเภอพนม เพื่อให้สอดคล้องกับนโยบายและยุทธศาสตร์สู่การดำเนินงานของแต่ละสถานบริการ รวมทั้งกำหนดทิศทางการบริหารจัดการงบประมาณ และแก้ไขปัญหาสุขภาพประชาชนในอำเภอพนม จังหวัดสุราษฎร์ธานี ให้เกิดผลสัมฤทธิ์และคุณค่าอย่างสูงสุดของราชการและพี่น้องประชาชน

ในการนี้ โรงพยาบาลพนมและสำนักงานสาธารณสุขอำเภอพนม ได้ดำเนินการจัดทำแผนปฏิบัติการเชิงกลยุทธ์ ปีงบประมาณ ๒๕๖๘ เครือข่ายบริการสุขภาพอำเภอพนม เสร็จเรียบร้อยแล้ว จึงขอให้ท่านโปรดพิจารณาลงนามอนุมัติแผนปฏิบัติการเชิงกลยุทธ์ ปีงบประมาณ ๒๕๖๘ เครือข่ายบริการสุขภาพอำเภอพนม รายละเอียดดังแนบมาพร้อมหนังสือฉบับนี้ด้วยแล้ว

จึงเรียนมาเพื่อโปรดพิจารณาและดำเนินการต่อไป

ขอแสดงความนับถือ

เรียน นพ.ศิริชัย,
 - รพ.พนม ขออนุมัติแผนปฏิบัติการ
 เชิงกลยุทธ์ ปี ๒๕๖๘
 - เพื่อโปรดพิจารณาอนุมัติ

(Signature)
 ๑๓ มี.ค. ๒๕๖๘

(Signature)

(นายจิตติกร ผลแก้ว)
 ผู้อำนวยการโรงพยาบาลพนม

อนุมัติ

(Signature)

(นายภูศักดิ์ ภูเกียรติกุล)
 นายแพทย์สาธารณสุขจังหวัดสุราษฎร์ธานี

กลุ่มงานประกันสุขภาพยุทธศาสตร์และสารสนเทศทางการแพทย์

โทร. ๐ ๗๗๓๙ ๙๐๘๔ ต่อ ๒๐๕

โทรสาร ๐ ๗๗๓๙ ๙๒๗๒

คำนำ

เอกสารเล่มนี้ จัดทำขึ้นเพื่อใช้เป็นแนวทางในการขับเคลื่อนการดำเนินงานของสำนักงานสาธารณสุขอำเภอพนม โดยนำนโยบายของสำนักงานสาธารณสุขจังหวัดสุราษฎร์ธานีสู่การปฏิบัติ ให้สอดคล้องกับทิศทางและแผนปฏิบัติการเชิงกลยุทธ์เครือข่ายบริการสุขภาพอำเภอพนม

โดยกระบวนการจัดทำแผนปฏิบัติการเชิงกลยุทธ์ของสำนักงานสาธารณสุขอำเภอพนม ได้จัดประชุมเพื่อระดมความคิดของบุคลากรสาธารณสุขในสำนักงานสาธารณสุขและภาคีเครือข่ายโรงพยาบาลส่งเสริมสุขภาพในสังกัดสำนักงานสาธารณสุขอำเภอพนม เพื่อให้ได้แผนปฏิบัติการที่ตอบสนองต่อนโยบายของจังหวัด และอำเภอ ตลอดจนสามารถแก้ปัญหาสาธารณสุขในระดับพื้นที่ได้อย่างถูกต้อง เหมาะสม โดยได้มีการถ่ายทอดแผนปฏิบัติการเชิงกลยุทธ์ดังกล่าวสู่บุคลากรในหน่วยงาน และภาคีเครือข่ายบริการสุขภาพที่เกี่ยวข้อง คณะผู้จัดทำหวังเป็นอย่างยิ่งว่าเอกสารเล่มนี้ จะเป็นประโยชน์สำหรับผู้ปฏิบัติงาน และผู้เกี่ยวข้องในการใช้เครื่องมือปฏิบัติงาน เพื่อความสำเร็จของการดำเนินงานด้านสาธารณสุข และสุขภาพอนามัยที่ดีของประชาชนในพื้นที่ต่อไป

สำนักงานสาธารณสุขอำเภอพนม

๓ มีนาคม ๒๕๖๘

สารบัญ

เรื่อง	หน้า
คำนำ	ก
สารบัญ	ข
ข้อมูลทั่วไป	๑
ข้อมูลด้านทรัพยากรสาธารณสุข	๗
ข้อมูลสถานะสุขภาพ	๑๐
ข้อมูลพื้นฐานตามประเด็น พชอ.	๑๗
สรุปผลการวิเคราะห์องค์กร	๒๐
วิสัยทัศน์/พันธกิจ/ประเด็นการพัฒนา	๒๑
กลยุทธ์การดำเนินงานสาธารณสุขฯ	๒๒
แผนปฏิบัติราชการประจำปีงบประมาณ ๒๕๖๘ ฯ	๓๑
สรุปแผนภาพรวมการใช้จ่ายงบประมาณตามแผนปฏิบัติราชการฯ	๕๓

ข้อมูลทั่วไป อำเภอพนม จังหวัดสุราษฎร์ธานี

คำขวัญประจำอำเภอ

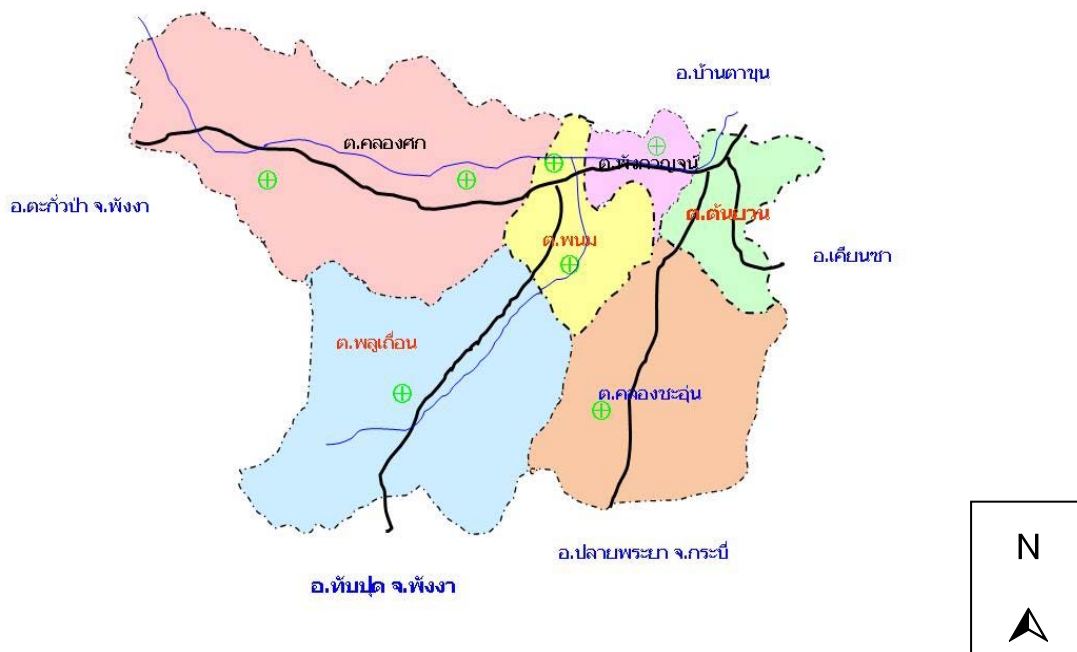


"สองอุทยานใหญ่ ใจกลางสองฝั่ง ย้งบัวผุดสวย รวยเขาเสียบหมอก"

"สองอุทยานใหญ่ ใจกลางสองฝั่ง ย้งบัวผุดสวย รวยเขาเสียบหมอก" ด้วยอำเภอพนม มีอุทยานแห่งชาติถึงสองแห่ง คืออุทยานแห่งชาติเขาสก และอุทยานแห่งชาติคลองพนม โดยพื้นที่อำเภอพนมอยู่ชายแดนตะวันตกของจังหวัดสุราษฎร์ธานี แต่อยู่ระหว่างกลางของฝั่งทะเลตะวันออก (ฝั่งอ่าวไทย) และฝั่งทะเลตะวันตก (ฝั่งอันดามัน) อีกทั้งเป็นแหล่งกำเนิดดอกบัวผุด ดอกไม้ที่ใหญ่ที่สุดในประเทศไทย จัดเป็นพืชกาฝากขนาดใหญ่ ไม่มีราก ลำต้น หรือใบสังเคราะห์แสง แต่เจริญงอกงามอยู่บนลำต้นของเถาไม้วงศ์องุ่นป่า ที่ชาวบ้านเรียกว่า 'ย่านไก่อต้ม' ดอกจะมีลักษณะเด่นที่เป็นดอกเดี่ยวขึ้นจากพื้นดินมีขนาดใหญ่ มีกลิ่นเหม็นมาก ซึ่งเป็นดอกไม้ประจำจังหวัดสุราษฎร์ธานี และพื้นที่อำเภอพนม มีลักษณะเด่นทั้งธรรมชาติและสิ่งแวดล้อมด้วยภูเขาหินปูนสลับซับซ้อน ในเวลาเช้าหรือหลังฝนตกจะมีเมฆหมอกหนาที่ปกคลุมดูเสมือนเป็นดินแดนมหัศจรรย์ ลักษณะที่มองเห็นเด่นชัด ซึ่งหาดูได้ไม่ยากนัก คือ ยอดเขาแหลมสูงเสียดฟ้า ปกคลุมด้วยหมอกขาวโพลน เรียกว่า "เขาเสียบหมอก"

แผนที่อำเภอพนม จังหวัดสุราษฎร์ธานี

แผนที่อำเภอพนม



ภาพที่ ๑ แสดงแผนที่อำเภอพนม

ลักษณะทางกายภาพ

อำเภอพนม เดิมชื่อ อำเภอคลองชะอุ่น ขึ้นตรงกับเมืองนครศรีธรรมราช (ปัจจุบัน ม.๑ ต.คลองชะอุ่น) ต่อมาเปลี่ยนเป็นอำเภอพนม ขึ้นตรงกับเมืองไชยา ต่อมาทางราชการได้ตั้งเมืองสุราษฎร์ธานีขึ้น และได้ลดฐานะอำเภอพนมเป็นกิ่งอำเภอพนม ตั้งอยู่ที่ ม.๑ ตำบลพนม จนถึงปี ๒๕๑๔ ทางราชการได้ยกฐานะขึ้นเป็นอำเภอพนม และย้ายที่ทำการกิ่งอำเภอเดิมมาตั้งที่ว่าการอำเภอใหม่ ซึ่งเป็นที่ทำการในปัจจุบัน ตั้งอยู่ที่ กิโลเมตร ๗๑ ถนนสายสุราษฎร์ - ตะกั่วป่า

ทำเลที่ตั้งและอาณาเขต

อำเภอพนม ตั้งอยู่ทางทิศตะวันตกของจังหวัดสุราษฎร์ธานี ห่างจากตัวจังหวัด ๘๒ กิโลเมตร มีเนื้อที่ประมาณ ๑,๑๖๐ ตารางกิโลเมตร หรือประมาณ ๗๒๐,๐๐๐ ไร่ มีอาณาเขตติดต่อ ดังนี้

ทิศเหนือ	จด อำเภอบ้านตาขุน และอำเภอคีรีรัฐนิคม
ทิศใต้	จด อำเภอทับปุด จังหวัดพังงา และอำเภอปลายพระยา จังหวัดกระบี่
ทิศตะวันออก	จด อำเภอบ้านตาขุน และอำเภอเคียนซา
ทิศตะวันตก	จด อำเภอกระบือ และอำเภอกะปง จังหวัดพังงา

ลักษณะภูมิประเทศ

พื้นที่ส่วนใหญ่เป็นพื้นที่ของอุทยานแห่งชาติถึง ๒ แห่ง คือ อุทยานแห่งชาติเขาสก และอุทยานแห่งชาติคลองพนม ลักษณะภูมิประเทศโดยทั่วไปของอำเภอพนมเป็นภูเขาสูงโดยเฉพาะทางทิศตะวันตก มีกว่าร้อยละ ๖๐ ของพื้นที่ทั้งหมด มีที่ราบเชิงเขาเพียงเล็กน้อย มีลักษณะเป็นลอนลูกฟูก เป็นต้นกำเนิดของลำคลอง ๒ สาย ที่สำคัญ คือ คลองศกและคลองพนม ซึ่งไหลลงสู่แม่น้ำพุมดวงและแม่น้ำตาปี

ลักษณะภูมิอากาศ

ลักษณะภูมิอากาศตอนเช้าของอำเภอพนมนั้น จะมีอากาศหนาวมีหมอกปกคลุมตลอดทั้งปี คล้ายลักษณะทางภาคเหนือของประเทศไทย จนกระทั่งหลัง ๑๐.๐๐ น. เป็นต้นไปอากาศจึงกลับสู่ภาวะปกติ ลักษณะภูมิอากาศแบบนี้เองจึงได้รับสมญานามว่า "เขาเสียบหมอก" แต่ลักษณะภูมิอากาศโดยทั่วไปจะมีลักษณะอากาศร้อนและอบอุ่น มี ๒ ฤดู คือ ฤดูร้อนและฤดูฝน ฤดูร้อนจะร้อนอบอ้าว เริ่มตั้งแต่เดือนมกราคม - เดือนเมษายน ส่วนในฤดูฝน อากาศจะเย็น มีฝนตกและมีหมอกหนาแน่น

การปกครอง

การปกครองส่วนภูมิภาค

อำเภอพนมแบ่งเขตการปกครองออกเป็น ๖ ตำบล ๕๖ หมู่บ้าน ๑๕,๓๑๕ หลังคาเรือน ได้แก่

๑. พนม	จำนวน ๑๓	หมู่บ้าน
๒. ต้นยวน	จำนวน ๑๒	หมู่บ้าน
๓. คลองศก	จำนวน ๘	หมู่บ้าน
๔. พลุเถื่อน	จำนวน ๕	หมู่บ้าน
๕. พังกาญจน์	จำนวน ๕	หมู่บ้าน
๖. คลองชะอุ่น	จำนวน ๑๓	หมู่บ้าน

การปกครองส่วนท้องถิ่น

ท้องที่อำเภอพนมประกอบด้วยองค์กรปกครองส่วนท้องถิ่น ๖ แห่ง ดังนี้

- เทศบาล จำนวน ๒ แห่ง ได้แก่
 - เทศบาลตำบลคลองชะอุ่น ครอบคลุมพื้นที่ตำบลคลองชะอุ่นทั้งตำบล
 - เทศบาลพนม ครอบคลุมพื้นที่ตำบลพังกาญจน์ทั้งตำบล และบางส่วนของตำบลพนม (ม.๑, ม.๒, ม.๓ และ ม.๑๓)
- องค์การบริหารส่วนตำบล จำนวน ๔ แห่ง ได้แก่
 - องค์การบริหารส่วนตำบลพนม ครอบคลุมพื้นที่ตำบลพนม เฉพาะนอกเขตเทศบาลตำบลพนม ได้แก่ ม.๔ - ม.๑๒
 - องค์การบริหารส่วนตำบลต้นยวน ครอบคลุมพื้นที่ตำบลต้นยวนทั้งตำบล
 - องค์การบริหารส่วนตำบลคลองศก ครอบคลุมพื้นที่ตำบลคลองศกทั้งตำบล
 - องค์การบริหารส่วนตำบลพลุเถื่อน ครอบคลุมพื้นที่ตำบลพลุเถื่อนทั้งตำบล

ประชากร ความหนาแน่นของประชากร โดยเฉลี่ย ๓๔ คน/ตารางกิโลเมตร

อำเภอพนม มีประชากร ทั้งหมด	๓๙,๒๘๓	คน
ชาย	๑๙,๙๑๘	คน
หญิง	๑๙,๓๖๕	คน

ตารางที่ ๑ แสดงจำนวนประชากรกลางปี ๒๕๖๗ จำแนกรายสถานพยาบาลของอำเภอพนม

สังกัด	ตำบล	สถานบริการสาธารณสุข	ชาย (คน)	หญิง (คน)	รวม (คน)
อบจ. สุราษฎร์ธานี	คลองศก	รพ.สต.สองพี่น้อง	๑,๓๕๔	๑,๒๗๗	๒,๖๓๑
		รพ.สต.คลองศก	๒,๓๑๖	๒,๒๕๐	๔,๕๖๖
	พนม	รพ.สต.บางสาน	๑,๔๒๓	๑,๓๑๔	๒,๗๓๘
		รพ.สต.พนม	๒,๐๖๘	๑,๙๙๑	๔,๐๖๐
	คลองชะอุ่น	รพ.สต.ควนพน	๑,๔๐๓	๑,๒๗๖	๒,๖๗๙
		รพ.สต.คลองชะอุ่น	๓,๕๗๘	๓,๖๔๖	๗,๒๒๔
	ต้นยวน	รพ.สต.เขานาใน	๒,๒๓๑	๒,๑๖๑	๔,๓๙๒
รวม			๑๔,๓๗๔	๑๓,๙๑๖	๒๘,๒๙๐
สสอ.พนม	ต้นยวน	รพ.สต.ต้นยวน	๒,๘๖๙	๒,๘๐๗	๕,๖๗๖
	พลุเถื่อน	รพ.สต.พลุเถื่อน	๑,๓๖๗	๑,๓๒๖	๒,๖๙๓
	รวม		๔,๒๓๖	๔,๑๓๓	๘,๓๖๙
-	พังกาญจน์	รพ.พนม	๑,๓๐๙	๑,๓๑๗	๒,๖๒๖
รวมทั้งหมด			๑๙,๙๑๘	๑๙,๓๖๕	๓๙,๒๘๓

ที่มา : ทะเบียนราษฎร์ ณ วันที่ ๑ กรกฎาคม ๒๕๖๗

ตารางที่ ๒ แสดงจำนวนหมู่บ้านและหลังคาเรือน จำแนกรายตำบลของอำเภอพนม

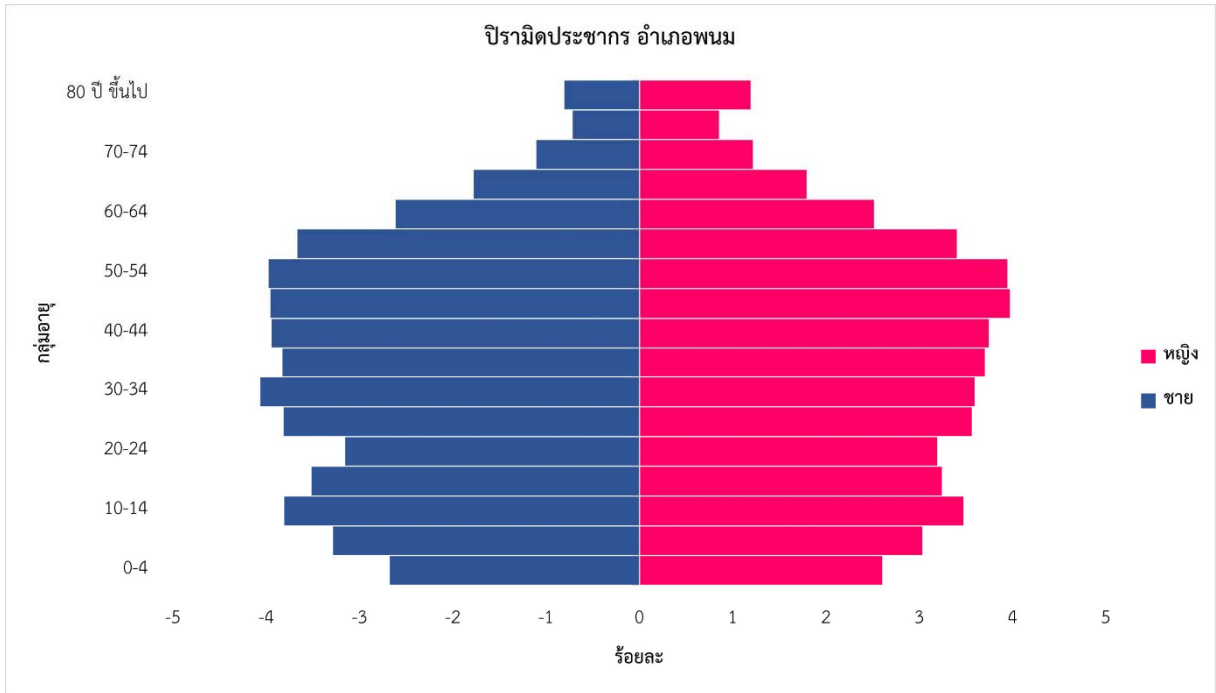
สังกัด	ตำบล	สถานบริการสาธารณสุข	จำนวนหมู่บ้าน	จำนวนหลังคาเรือน
อบจ. สุราษฎร์ธานี	คลองศก	รพ.สต.สองพี่น้อง	๕	๙๕๐
		รพ.สต.คลองศก	๓	๑,๗๔๘
	พนม	รพ.สต.บางสาน	๖	๘๙๙
		รพ.สต.พนม	๗	๑,๖๓๒
	คลองชะอุ่น	รพ.สต.ควนพน	๔	๙๕๗
		รพ.สต.คลองชะอุ่น	๙	๒,๕๗๖
	ต้นยวน	รพ.สต.เขานาใน	๓	๑,๖๘๙
รวม			๓๗	๑๐,๔๕๑
สสอ.พนม	ต้นยวน	รพ.สต.ต้นยวน	๙	๒,๘๘๙
	พลุเถื่อน	รพ.สต.พลุเถื่อน	๕	๙๕๔
	รวม		๑๔	๓,๘๔๓
-	พังกาญจน์	รพ.พนม	๕	๑,๐๒๑
รวมทั้งหมด			๕๖	๑๕,๓๑๕

ที่มา : ทะเบียนราษฎร์ ณ วันที่ ๑ กรกฎาคม ๒๕๖๗

ตารางที่ ๓ แสดงจำนวนประชากรของอำเภอพนม ปิงบประมาณ ๒๕๖๘ จำแนกตามหมวดอายุ

กลุ่มอายุ	ประชากรกลางปี ๒๕๖๗					
	ชาย		หญิง		รวม	
	จำนวน	ร้อยละ	จำนวน	ร้อยละ	จำนวน	ร้อยละ
๐-๔	๑,๐๕๓	๒.๖๘	๑,๐๒๘	๒.๖๑	๒,๐๘๑	๕.๒๙
๕-๙	๑,๒๙๑	๓.๒๙	๑,๑๙๖	๓.๐๔	๒,๔๘๗	๖.๓๓
๑๐-๑๔	๑,๔๙๖	๓.๘๑	๑,๓๖๘	๓.๔๘	๒,๘๖๔	๗.๒๙
๑๕-๑๙	๑,๓๘๔	๓.๕๒	๑,๒๗๙	๓.๒๕	๒,๖๖๓	๖.๗๗
๒๐-๒๔	๑,๒๔๑	๓.๑๖	๑,๒๕๘	๓.๒๐	๒,๔๙๙	๖.๓๖
๒๕-๒๙	๑,๕๐๑	๓.๘๒	๑,๔๐๔	๓.๕๗	๒,๙๐๕	๗.๓๙
๓๐-๓๔	๑,๕๕๔	๔.๐๗	๑,๔๖๑	๓.๖๐	๓,๐๑๕	๗.๖๗
๓๕-๓๙	๑,๕๐๔	๓.๘๓	๑,๔๖๒	๓.๗๑	๒,๙๖๖	๗.๕๔
๔๐-๔๔	๑,๕๕๒	๓.๙๕	๑,๔๗๔	๓.๗๕	๓,๐๒๖	๗.๗๐
๔๕-๔๙	๑,๕๕๖	๓.๙๖	๑,๕๖๖	๓.๙๘	๓,๑๒๒	๗.๙๔
๕๐-๕๔	๑,๕๔๙	๓.๙๘	๑,๕๖๗	๓.๙๕	๓,๑๑๖	๗.๙๓
๕๕-๕๙	๑,๔๔๑	๓.๖๗	๑,๓๔๑	๓.๔๑	๒,๗๘๒	๗.๐๘
๖๐-๖๔	๑,๐๓๔	๒.๖๒	๙๘๗	๒.๕๒	๒,๐๒๑	๕.๑๔
๖๕-๖๙	๗๐๑	๑.๗๘	๗๐๕	๑.๘๐	๑,๔๐๖	๓.๕๘
๗๐-๗๔	๔๓๔	๑.๑๑	๔๘๕	๑.๒๒	๙๑๙	๒.๓๓
๗๕-๗๙	๒๘๔	๐.๗๒	๓๓๘	๐.๘๖	๖๒๒	๑.๕๘
๘๐ ปี ขึ้นไป	๓๑๗	๐.๘๑	๔๗๔	๑.๒๐	๗๙๑	๒.๐๑
รวม	๑๙,๘๙๑	๕๐.๖๔	๑๙,๓๙๒	๔๙.๓๖	๓๙,๒๘๓	๑๐๐.๐๐

ที่มา: ทะเบียนราษฎร ณ วันที่ ๑ กรกฎาคม ๒๕๖๗



ภาพที่ ๒ ปิรามิดประชากรกลางปี ๒๕๖๖ ของอำเภอนม จังหวัดสุราษฎร์ธานี

จากปิรามิดประชากรพบว่า ประชากรส่วนใหญ่อยู่ในกลุ่มวัยทำงานอายุ ๒๕ - ๕๔ ปี ร้อยละ ๔๖.๒๐ รองลงมาคือกลุ่มวัยสูงอายุ อายุ ๖๐ ปีขึ้นไป ร้อยละ ๑๔.๖๕ กลุ่มวัยเรียน อายุ ๕-๑๔ ปี ร้อยละ ๑๓.๖๒ และกลุ่มวัยรุ่น อายุ ๑๕-๒๔ ปี ร้อยละ ๑๓.๑๓ ปัจจุบันอำเภอนมจึงเป็นสังคมสูงอายุ (Aged society)

ข้อมูลด้านทรัพยากรสาธารณสุข

สถานบริการสาธารณสุข

อำเภอพนม จังหวัดสุราษฎร์ธานี มีสถานบริการสาธารณสุขทั้งภาครัฐ และเอกชน ดังนี้

๑.ภาครัฐ

- โรงพยาบาลขนาด ๓๐ เตียง	๑	แห่ง
- โรงพยาบาลส่งเสริมสุขภาพตำบล (สังกัด สสอ.พนม)	๒	แห่ง
- โรงพยาบาลส่งเสริมสุขภาพตำบล (สังกัด อบจ.สุราษฎร์ธานี)	๗	แห่ง
- หน่วยควบคุมโรคติดต่อที่นำโดยแมลงที่ ๑๑.๓.๓	๑	แห่ง

๒.ภาคเอกชน

- สถานพยาบาลและผดุงครรภ์	๑๐	แห่ง
- คลินิกเวชกรรม	๑	แห่ง
- ร้านขายยาแผนปัจจุบัน	๕	แห่ง
● ขย.๒	๐	แห่ง
● ขย.๑	๕	แห่ง

สถานประกอบการอื่น ๆ

๑. สถานที่ผลิตน้ำบริโภค	๙	แห่ง
๒. สถานประกอบการเพื่อสุขภาพ	๔	แห่ง
๓. ร้านอาหาร	๗๙	ร้าน
๔. แผงลอย	๑๐๑	ร้าน
๕. ตลาดสดประเภท ๑	๑	แห่ง
๖. ตลาดไม่มีโครงสร้าง	๕	แห่ง
๗. ร้านชำ	๒๐๑	แห่ง
๘. ซูเปอร์มาเก็ต	๖	แห่ง

บุคลากรสาธารณสุข

อำเภอพนม จังหวัดสุราษฎร์ธานี มีบุคลากรสาธารณสุข ดังนี้

ตารางที่ ๔ ข้อมูลบุคลากรเครือข่ายบริการสุขภาพอำเภอพนม จังหวัดสุราษฎร์ธานี ปีงบประมาณ ๒๕๖๘

ลำดับ	ประเภทบุคลากร	รพช.	สตอ.	รพ. สต. สังกัด สตอ.	รพ. สต. สังกัด อบจ.	รวม	สัดส่วน: ประชากร
๑	แพทย์	๕	๐	๐	๐	๕	๑ : ๙,๗๕๘
๒	ทันตแพทย์	๒	๐	๐	๐	๒	๑ : ๑๙,๕๑๖
๓	เภสัชกร	๕	๐	๐	๐	๕	๑ : ๗,๘๐๖
๔	พยาบาลวิชาชีพ	๔๐	๑	๑	๖	๔๘	๑ : ๗๘๐
๕	เจ้าพนักงานสาธารณสุข	๒	๐	๒	๘	๑๒	๑ : ๒,๖๐๒
๖	นักวิชาการ/เจ้าพนักงานทันต สาธารณสุข	๑/๑	๐	๐/๐	๑/๑	๔	๑ : ๑๙,๕๑๖
๗	เจ้าพนักงานเภสัชกรรม	๓	๐	๐	๐	๓	๑ : ๙,๗๕๘
๘	นักเทคนิค/เจ้าพนักงาน วิทยาศาสตร์ฯ	๒/๑	๐	๐	๐	๓	๑ : ๑๓,๐๑๑
๙	นักวิชาการสาธารณสุข	๓	๗	๘	๑๖	๓๔	๑ : ๑,๓๐๑
๑๐	เวชกิจฉุกเฉิน	๐	๐	๐	๐	๐	๐
๑๑	เจ้าพนักงานการเงินและบัญชี	๑	๑	๐	๐	๒	๑ : ๑๙,๖๔๒
๑๒	นักจัดการทั่วไป	๐	๐	๐	๐	๐	๐
๑๓	เจ้าพนักงานธุรการ	๐	๐	๒	๗	๙	๑ : ๔,๓๖๕
๑๔	เจ้าพนักงานเวชสถิติ	๑	๐	๐	๐	๑	๑ : ๓๙,๒๘๓
๑๕	แพทย์แผนไทย	๑	๐	๑	๔	๖	๑ : ๖,๕๔๘
๑๖	นักกายภาพบำบัด	๓	๐	๐	๐	๓	๑ : ๙,๗๕๘
๑๗	นักวิชาการคอมพิวเตอร์	๒	๐	๐	๐	๒	๑ : ๑๙,๕๑๖
๑๘	ลูกจ้างประจำ/พนักงานราชการ	๒/๒	๐	๐	๐	๔	๑ : ๑๙,๕๑๖
๑๙	ลูกจ้างชั่วคราว/พนักงาน กระทรวงฯ	๗/๔๖	๐	๐/๐	๐	๕๓	๑ : ๗๔๒
๒๐	อื่น ๆ (จ้างเหมาบริการ)	๔๔	๑	๓	๙	๕๗	๑ : ๖๙๐
รวม		๑๗๒	๑๐	๑๗	๖๒	๒๕๓	

หมายเหตุ : ประชากรกลางปี ๒๕๖๗ จำนวน ๓๙,๒๘๕ คน คัดสัดส่วนบุคลากรเฉพาะหน่วยบริการสาธารณสุข

ตารางที่ ๕ จำนวนอาสาสมัครสาธารณสุขและสัดส่วนต่อหลังคาเรือน ข้อมูล ณ วันที่ ๓๐ กันยายน ๒๕๖๗

สังกัด	สถานบริการ	จำนวน หลังคา เรือน	จำนวน อสม.		ความครอบคลุม (๑ : ๑๕ หลังคา เรือน)
			ปฏิบัติงานจริง	ได้รับค่าป่วยการ	
อบจ. สุราษฎร์ธานี	รพ.สต.บ้านสองพี่น้อง	๘๑๒	๖๕	๕๘	๑ : ๑๕
	รพ.สต.คลองศก	๑,๓๕๔	๑๐๗	๑๐๑	๑ : ๑๖
	รพ.สต.บางสาน	๘๕๒	๑๐๔	๑๐๑	๑ : ๙
	รพ.สต.พนม	๑,๑๗๗	๙๔	๘๔	๑ : ๑๘
	รพ.สต.ควนพน	๗๓๔	๖๕	๖๓	๑ : ๑๔
	รพ.สต.คลองชะอุ่น	๑,๙๖๘	๑๖๔	๑๕๖	๑ : ๑๕
	รพ.สต.เขานาใน	๑,๓๖๓	๑๓๖	๑๒๕	๑ : ๑๓
สตอ.พนม	รพ.สต.ต้นยวน	๑,๘๔๒	๑๖๔	๑๕๗	๑ : ๑๗
	รพ.สต.พลุเถื่อน	๘๐๓	๘๙	๘๔	๑ : ๑๐
	รพ.พนม	๗๔๘	๘๐	๗๗	๑ : ๑๒
รวม		๑๐,๖๕๓	๑,๐๖๘	๑,๐๐๖	๑ : ๑๐

ข้อมูลสถานะสุขภาพ

สถิติชีพ

ตารางที่ ๖ แสดงอัตราการสถิติชีพ ปี ๒๕๖๒ - ๒๕๖๗

รายการ	ปี ๒๕๖๒ ประชากรกลางปี ๓๙,๕๐๒ คน		ปี ๒๕๖๓ ประชากรกลางปี ๓๘,๘๕๔ คน		ปี ๒๕๖๔ ประชากรกลางปี ๓๙,๘๙๑ คน		ปี ๒๕๖๕ ประชากรกลางปี ๓๙,๐๓๓ คน		ปี ๒๕๖๖ ประชากรกลางปี ๓๙,๒๘๕ คน		ปี ๒๕๖๗ ประชากรกลางปี (๓๙,๒๘๓ คน)	
	จำนวน	อัตรา	จำนวน	อัตรา	จำนวน	จำนวน	จำนวน	อัตรา	จำนวน	อัตรา	จำนวน	อัตรา
อัตราเกิด (ต่อพันประชากร)	๑๓๐	๓.๓๐	๑๗๒	๔.๔๓	๑๖๒	๑๖๒	๑๕๕	๓.๙๗	๑๖๒	๓.๙๙	๑๖๖	๔.๐๒
อัตราตาย (ต่อพันประชากร)	๑๑๙	๓.๐๑	๑๓๗	๓.๕๓	๑๒๑	๑๒๑	๑๑๔	๒.๙๒	๑๒๑	๒.๙๖	๑๒๕	๓.๐๓
อัตราเพิ่มประชากรตามธรรมชาติ(ร้อยละ)	๑๑	๐.๐๓	๓๕	๐.๐๙	๔๑	๔๑	๔๑	๐.๑๑	๔๑	๐.๑๓	๔๑	๐.๑๖
อัตราทารกตาย (ต่อพันการเกิดมีชีพ)	๐	๐	๐	๐	๐	๐	๐	๐	๐	๐	๐	๐
อัตรามารดาตาย (ต่อแสนการเกิดมีชีพ)	๐	๐	๐	๐	๐	๐	๐	๐	๐	๐	๐	๐

ที่มา : สหประชาชาติและกรมทะเบียนราษฎร อำเภอพนม ณ วันที่ ๑ ตุลาคม ๒๕๖๗

ตารางที่ ๗ แสดงสาเหตุการตายและอัตราการตาย ๑๐ อันดับสำคัญ (ต่อแสนประชากร)

ลำดับ	สาเหตุการตาย	ปี ๒๕๖๒ ประชากรกลางปี ๓๙,๕๐๒ คน		ปี ๒๕๖๓ ประชากรกลางปี ๓๘,๘๕๔ คน		ปี ๒๕๖๔ ประชากรกลางปี ๓๙,๘๙๑ คน		ปี ๒๕๖๕ ประชากรกลางปี ๓๙,๐๓๓ คน		ปี ๒๕๖๖ ประชากรกลางปี ๓๙,๒๘๕ คน		ปี ๒๕๖๗ ประชากรกลางปี ๓๙,๒๘๓ คน	
		จำนวน	อัตรา	จำนวน	อัตรา	จำนวน	จำนวน	จำนวน	อัตรา	จำนวน	อัตรา	จำนวน	อัตรา
๑	เนื้องอก (รวมมะเร็ง)	๒๑	๕๓.๑๖	๒๖	๖๖.๙๒	๒๖	๖๖.๙๙	๒๓	๕๘.๙๒	๒๖	๕๙.๑๒	๒๘	๖๑.๐๕
๒	ระบบหัวใจและ หลอดเลือดล้มเหลว/ หัวใจ/หัวใจหลอดเลือด	๑๘	๔๕.๕๗	๒๒	๕๖.๖๒	๒๕	๕๗.๐๕	๒๑	๕๓.๘๐	๒๕	๕๔.๓๒	๒๖	๕๕.๐๑
๓	ระบบทางเดินหายใจ	๑๓	๓๒.๙๑	๑๐	๒๕.๗๔	๑๖	๒๘.๒๖	๑๔	๒๖.๘๗	๑๖	๒๘.๐๓	๑๘	๒๙.๓๖
๔	โรกระบบไหลเวียน เลือด	๒๗	๖๘.๓๕	๒๐	๕๑.๔๗	๑๓	๒๘.๒๘	๑๑	๒๘.๑๘	๑๓	๒๙.๘๖	๑๖	๓๐.๒๓
๕	ติดเชื้อและปรสิตใน กระแสเลือด/ปอด	๑๓	๓๒.๙๑	๕	๑๒.๘๗	๙	๑๙.๐๘	๗	๑๗.๙๓	๙	๑๙.๐๕	๗	๑๘.๒๔
๖	อุบัติเหตุจากการ ขนส่ง	๑๔	๓๖.๓๗	๙	๒๒.๗๗	๑๐	๑๐	๙	๒๒.๕๖	๑๐	๒๕.๐๙	๖	๑๕.๐๕
๗	สาเหตุภายนอกอื่นๆ อุบัติเหตุอื่นๆ (ฆาตกรรม ฆ่าตัว ตาย ไฟฟ้าดูดฯ)	๑๑	๒๗.๘๕	๖	๑๕.๔๔	๘	๘	๕	๑๒.๘๑	๘	๑๘.๘๖	๑๒	๓๐.๕๕
๘	ถูกลมโป่งพอง	๔	๑๐.๑๓	๔	๑๐.๒๙	๖	๖	๕	๑๒.๘๑	๖	๑๓.๓๔	๕	๑๒.๕๖
๙	โรคเกี่ยวกับต่อมไร้ ท่อ	๓	๗.๕๙	๙	๒๓.๑๖	๖	๖	๔	๑๐.๒๕	๖	๑๒.๒๙	๕	๑๑.๓๔
๑๐	โรกระบบสืบพันธุ์ ร่วมปัสสาวะ	๔	๑๐.๑๓	๒	๕.๑๕	๐	๐	๐	๐	๐	๐	๐	๐
	ชรา	NA		๒๔		๒๐		๑๘		๒๐		๒๑	
	รวม	๑๑๙	-	๑๑๗	-	๑๐๑	-	๑๓๙	-	๑๓๙	-	๑๔๐	-

ที่มา : รายงานการตายจากทะเบียนราษฎร อำเภอพนม ๓ ตุลาคม ๒๕๖๗

งานบริการสาธารณสุข

ตารางที่ ๘ แสดงจำนวนผู้ป่วยนอก ผู้ป่วยใน จำแนกตามปีงบประมาณ ๒๕๖๒ - ๒๕๖๗

ปีงบประมาณ	๒๕๖๒	๒๕๖๓	๒๕๖๔	๒๕๖๕	๒๕๖๖	๒๕๖๗
จำนวนผู้รับบริการผู้ป่วยนอกทั้งปี (คน/ครั้ง)	๑๙,๔๕๓คน/ ๘๑,๑๖๓	๑๘,๘๙๒/ ๗๙,๒๗๐	๒๕,๙๘๑/ ๑๐๐,๙๘๘	๓๘,๙๔๑/ ๑๔๕,๑๒๖	๒๐,๓๙๒/ ๘๗,๖๔๔	๒๑,๐๖๙/ ๘๘,๔๕๖
จำนวนผู้รับบริการผู้ป่วยนอกต่อวัน (คน/ครั้ง)	๕๓ คน/ ๒๒๒ครั้ง	๕๒ คน/ ๒๑๘ ครั้ง	๙๔ คน/ ๒๐๔ ครั้ง	๑๐๗ คน/ ๓๙๘ ครั้ง	๕๖ คน/ ๒๔๑ ครั้ง	๖๔ คน/ ๒๑๐ ครั้ง
จำนวนผู้ป่วยใน ทั้งปี	๓,๖๒๓	๒,๙๐๙	๓,๒๑๕	๖,๙๒๐	๒,๘๕๐	๓,๑๒๕
จำนวนผู้ป่วยในเฉลี่ยต่อวัน	๑๐	๒๗	๑๑	๘๙	๘	๑๖
จำนวนวันนอนโรงพยาบาลรวมทั้งปี	๑๑,๙๖๑	๙,๕๘๘	๑,๒๕๙	๓๒,๒๙๔	๗,๖๐๖	๑๓,๕๘๘
จำนวนวันนอนโรงพยาบาลเฉลี่ยต่อราย	๓	๔	๔	๕	๓	๓
อัตราครองเตียง	๑๐๙.๒๓	๘๗.๓๒	๑๑๔.๘๘	๒๙๔.๙๒	๖๙.๔๖	๘๘.๙๕
จำนวนผู้ป่วยอุบัติเหตุและฉุกเฉิน	๒๖,๔๓๑	๒๓,๙๕๔	๒๓,๒๕๙	๒๑,๕๖๒	๒๘,๑๘๖	๒๗,๖๘๕
จำนวนผู้ป่วยทันตกรรม	๑๑,๖๕๕	๑๓,๘๑๙	๑๑,๖๙๓	๕,๑๔๗	๘,๑๐๗	๗,๖๒๐

ที่มา : แบบ รง. ๕๐๕ ณ ๑ ตุลาคม ๒๕๖๗

ผลการให้บริการ ๒๑ กลุ่มโรค

ตารางที่ ๙ แสดงอันดับ สาเหตุการป่วยของผู้ป่วยนอก ปี ๒๕๖๒- ๒๕๖๗ (ต่อแสนประชากร)

อันดับ	สาเหตุการป่วย (กลุ่มโรค)	ปี ๒๕๖๒ ประชากรกลางปี ๓๙,๕๐๒ คน		ปี ๒๕๖๓ ประชากรกลางปี ๓๘,๘๕๔ คน		ปี ๒๕๖๔ ประชากรกลางปี ๓๙,๘๙๑ คน		ปี ๒๕๖๕ ประชากรกลางปี ๓๙,๐๓๓ คน		ปี ๒๕๖๖ ประชากรกลางปี ๓๙,๒๘๕ คน		ปี ๒๕๖๗ ประชากรกลางปี ๓๙,๒๘๓ คน	
		จำนวน	อัตราป่วย	จำนวน	อัตราป่วย	จำนวน	อัตราป่วย	จำนวน	อัตราป่วย	จำนวน	อัตราป่วย	จำนวน	อัตราป่วย
๑	โรคเกี่ยวกับต่อมไร้ท่อ โภชนาการและ เมตาบอลิซึม	๑๙,๗๑๖	๕๑,๒๒๒.๓๖	๒๑,๐๗๙	๕๔,๒๕๑.๘๑	๒๑,๗๕๗	๕๔,๕๕๑.๑๒	๒๑,๔๔๗	๕๔,๙๔๕.๘๒	๒๓,๓๒๑	๕๘,๔๖๑.๘๑	๒๕,๙๘๒	๕๙,๒๕๑.๖๑
๒	โรกระบบไหลเวียน เลือด	๑๔,๒๘๖	๓๗,๑๑๕.๑๗	๑๕,๒๔๘	๓๙,๒๔๔.๓๕	๑๖,๒๗๑	๔๐,๗๘๘.๖๔	๑๕,๕๕๒	๓๙,๘๔๓.๒๑	๑๖,๙๓๐	๔๒,๔๔๐.๖๕	๑๘,๗๔๐	๔๕,๖๖๒.๕๘
๓	โรกระบบกล้ามเนื้อ รวมโครงร่างและ เนื้อเยื่อเสริม	๑๒,๒๙๙	๓๑,๙๕๒.๙๒	๑๓,๙๒๖	๓๕,๘๔๑.๘๗	๑๔,๑๙๗	๓๕,๕๘๙.๔๘	๑๓,๓๑๕	๓๔,๑๑๒.๑๖	๑๓,๔๘๒	๓๓,๗๙๗.๑๐	๑๔,๐๐๒	๓๕,๘๕๒.๓๐
๔	โรกระบบย่อยอาหาร รวมโรคในช่องปาก	๑๐,๕๔๒	๒๗,๓๘๘.๒๒	๑๒,๐๙๖	๓๑,๑๓๑.๙๓	๑๒,๐๙๑	๓๐,๓๑๐.๐๙	๗,๙๘๒	๒๐,๔๔๙.๓๖	๑๓,๐๘๘	๓๒,๘๐๙.๔๑	๑๓,๙๖๒	๓๕,๑๘๕.๔๑
๕	อาการ, อาการแสดง และสิ่งผิดปกติที่พบได้ จากการตรวจทาง คลินิก และทาง ห้องปฏิบัติการ	๘,๘๕๙	๒๓,๐๑๕.๗๗	๙,๒๘๑	๒๓,๘๘๖.๘๖	๘,๐๓๙	๒๐,๑๕๒.๔๒	๖,๓๔๙	๑๖,๒๖๕.๗๒	๗,๙๗๑	๒๐,๙๘๑.๙๕	๘,๕๖๐	๒๑,๑๘๘.๐๙
๖	โรกระบบทางเดิน หายใจ	๑๔,๓๖๐	๓๗,๓๐๗.๔๒	๖,๕๕๖	๑๖,๘๔๗.๖๙	๔,๙๒๑	๑๒,๓๓๖.๑๒	๔,๙๔๐	๑๒,๖๕๕.๙๖	๖,๗๐๕	๑๖,๘๐๘.๓๐	๖,๙๑๙	๑๙,๙๙๐.๒๐

อันดับ	สาเหตุการป่วย (กลุ่มโรค)	ปี ๒๕๖๒ ประชากรกลางปี ๓๙,๕๐๒ คน		ปี ๒๕๖๓ ประชากรกลางปี ๓๘,๘๕๔ คน		ปี ๒๕๖๔ ประชากรกลางปี ๓๙,๘๙๑ คน		ปี ๒๕๖๕ ประชากรกลางปี ๓๙,๐๓๓ คน		ปี ๒๕๖๖ ประชากรกลางปี ๓๙,๒๘๕ คน		ปี ๒๕๖๗ ประชากรกลางปี ๓๙,๒๘๓ คน	
		จำนวน	อัตราป่วย	จำนวน	อัตราป่วย	จำนวน	อัตราป่วย	จำนวน	อัตราป่วย	จำนวน	อัตราป่วย	จำนวน	อัตราป่วย
๗	โรกระบบสืบพันธุ์ร่วม ปัสสาวะ	๕,๙๕๖	๑๕,๔๗๓.๗๕	๕,๔๒๖	๑๓,๙๖๕.๑๐	๔,๔๓๒	๑๑,๑๑๐.๒๘	๔,๑๓๕	๑๐,๕๙๓.๖๐	๔,๖๖๕	๑๑,๖๙๔.๓๗	๔,๘๙๑	๑๒,๕๘๒.๒๑
๘	โรคติดเชื้อและปรสิต	๓,๙๕๘	๑๐,๒๘๒.๙๒	๓,๗๓๙	๙,๖๒๓.๒๐	๓,๖๒๗	๙,๐๙๒.๒๘	๓,๑๘๘	๘๑,๖๗.๔๕	๕,๐๘๙	๑๒,๗๕๗.๒๖	๕,๒๕๕	๑๓,๘๕๐.๙๐
๙	สาเหตุจากภายนอก อื่นๆที่ทำให้ป่วยหรือ ตาย	๓,๕๒๗	๙,๑๖๓.๑๘	๓,๕๙๖	๙,๒๕๕.๑๖	๓,๖๑๖	๙,๐๖๔.๗๐	๒,๔๙๒	๖,๓๘๔.๓๔	๓,๖๘๒	๙,๒๓๐.๑๕	๓,๘๔๕	๙,๗๖๓.๘๒
๑๐	โรคผิวหนังและเนื้อเยื่อ ใต้ผิวหนัง	๓,๕๒๗	๙,๑๖๓.๑๘	๒,๘๓๕	๗,๒๙๖.๕๕	๒,๕๔๔	๖,๓๗๗.๓๘	๒,๓๒๖	๕,๙๕๙.๐๖	๓,๔๓๐	๘,๕๙๘.๔๓	๓,๘๒๐	๘,๘๐๖.๙๖

ที่มา : แบบ รง. ๕๐๕ ณ ๑ ตุลาคม ๒๕๖๗

ตารางที่ ๑๐ แสดงอันดับสาเหตุการป่วยของผู้ป่วยใน ปีงบประมาณ ๒๕๖๒ - ๒๕๖๗ (ต่อแสนประชากร)

อันดับ	สาเหตุการป่วย (กลุ่มโรค)	ปี ๒๕๖๒ ประชากรกลางปี ๓๙,๕๐๒ คน		ปี ๒๕๖๓ ประชากรกลางปี ๓๘,๘๕๔ คน		ปี ๒๕๖๔ ประชากรกลางปี ๓๙,๘๙๑ คน		ปี ๒๕๖๕ ประชากรกลางปี ๓๙,๐๓๓ คน		ปี ๒๕๖๖ ประชากรกลางปี ๓๙,๒๘๕ คน		ปี ๒๕๖๗ ประชากรกลางปี ๓๙,๒๘๓ คน	
		จำนวน	อัตราป่วย	จำนวน	อัตราป่วย	จำนวน	อัตราป่วย	จำนวน	อัตราป่วย	จำนวน	อัตราป่วย	จำนวน	อัตราป่วย
๑	โรคเกี่ยวกับต่อมไร้ท่อ โภชนาการและเมตาบอลิซึม	๒,๒๖๗	๕,๘๘๙.๖๙	๑,๕๑๒	๓,๘๙๑.๔๙	๑,๒๑๖	๓,๐๔๘.๓๑	๑,๔๗๖	๓,๗๘๑.๔๒	๑,๑๐๔	๒,๗๖๗.๕๔	๑,๑๑๕	๒,๘๑๕.๔๒
๒	อาการและอาการแสดงผิดปกติทางห้องปฏิบัติการ	๑,๗๔๗	๔,๕๓๘.๗๒	๑,๑๓๘	๒,๙๒๘.๙๑	๘๖๑	๒,๑๕๘.๓๘	๑,๔๑๒	๓,๖๑๗.๔๕	๑,๐๙๘	๒,๗๕๒.๕๐	๑,๐๕๑	๒,๗๐๙.๙๐
๓	โรคความดันโลหิตสูง	๗๙๑	๒,๐๕๕.๐๓	๖๓๔	๑,๖๓๑.๗๕	๖๘๑	๑,๗๐๗.๑๕	๙๗๗	๒,๕๐๓.๐๑	๖๘๘	๑,๗๒๔.๗๐	๖๗๘	๑,๗๐๑.๔๙
๔	โรคติดเชื้อและปรสิตอื่น ๆ	๕๘๙	๑,๕๓๐.๒๓	๖๕๘	๑,๖๙๓.๕๒	๕๙๑	๑,๔๘๑.๕๔	๗๔๘	๑,๙๑๖.๓๓	๖๔๗	๑,๖๒๑.๙๒	๖๔๐	๑,๖๐๓.๑๕
๕	โรคเบาหวาน	๔๑๒	๑,๐๗๐.๓๘	๓๘๗	๙๙๖.๐๔	๔๐๐	๑,๐๐๒.๗๓	๔๘๔	๑,๒๓๙.๙๘	๓๗๕	๙๔๐.๐๖	๓๘๖	๑,๐๐๖.๕๘
๖	โรคอื่นของระบบสืบพันธุ์ร่วมปัสสาวะ	๔๓๙	๑,๑๑๑.๓๔	๓๑๔	๘๐๘.๑๕	๓๖๐	๙๐๒.๔๖	๔๔๒	๑,๑๓๒.๓๘	๓๓๓	๘๓๔.๗๗	๔๔๕	๙๓๐.๕๒
๗	ไตวายเรื้อรัง	๓๖๙	๙๓๔.๑๓	๒๘๒	๗๒๕.๗๙	๓๐๔	๗๖๒.๐๘	๓๒๑	๘๒๒.๓๘	๓๑๕	๗๘๙.๖๕	๓๑๒	๘๐๑.๓๐
๘	โรคหัวใจและโรคของการไหลเวียนเลือดผ่านปอดอื่น ๆ	๒๔๒	๖๑๒.๖๓	๒๘๒	๗๒๕.๗๙	๒๖๕	๖๖๔.๓๑	๓๐๐	๗๖๘.๕๘	๓๑๑	๗๗๙.๖๒	๓๑๖	๗๙๙.๘๕
๙	สาเหตุภายนอกอื่น ๆ ของการเจ็บป่วย การตาย และผลที่ตามมา ที่มิได้ระบุไว้ที่อื่นใด	๓๑๖	๗๙๙.๙๖	๒๒๓	๕๗๓.๙๔	๒๖๓	๖๕๙.๓๐	๒๕๐	๖๔๐.๔๘	๒๘๖	๗๑๖.๙๕	๒๙๓	๗๔๖.๗๒
๑๐	โรคอื่นของระบบย่อยอาหาร	๔๖๘	๑,๒๑๕.๘๗	๓๕๒	๙๐๕.๙๖	๒๓๗	๕๙๔.๑๒	๑๙๒	๔๙๑.๘๙	๓๕๘	๘๙๗.๔๕	๓๔๔	๘๕๒.๒๘

ที่มา : แบบ รง. ๕๐๕ ณ ๑ ตุลาคม ๒๕๖๗

เหตุการณ์ป่วยเนื่องจากอุบัติเหตุ

ตารางที่ ๑๑ แสดงสาเหตุการบาดเจ็บ/ตาย ๑๙ สาเหตุ

สาเหตุการบาดเจ็บ	ปี ๒๕๖๓		ปี ๒๕๖๔		ปี ๒๕๖๕		ปี ๒๕๖๖		ปี ๒๕๖๗	
	บาดเจ็บ	ตาย	บาดเจ็บ	ตาย	บาดเจ็บ	ตาย	บาดเจ็บ	ตาย	บาดเจ็บ	ตาย
๑. อุบัติเหตุการขนส่งทางบก	๕๖๒	๙	๕๕๒	๑๐	๔๖๖	๙	๔๙๒	๑๐	๕๗๔	๖
๒. อุบัติเหตุอื่นๆ	๒,๔๒๔	๔	๑,๙๒๐	๑	๑,๗๔๕	๕	๑,๙๕๔	๔	๒,๔๐๓	๑๒
๒.๑ พลัดตก หรือหกล้ม	๓๑๕	๐	๒๖๑	๐	๒๓๒	๐	๔๑๓	๑	๕๓๒	๒
๒.๒ สัมผัสกับแรงเชิงกลวัตถุสิ่งของ	๕๘๙	๒	๕๖๗	๐	๔๗๒	๓	๔๔๖	๑	๕๙๖	๐
๒.๓ สัมผัสกับแรงเชิงกลของสัตว์/คน	๑,๐๒๑	๐	๘๑๓	๐	๗๗๖	๐	๘๕๔	๑	๙๘๒	๑
๒.๔ การตกน้ำ จมน้ำ	๒	๒	๑	๑	๓	๒	๑	๑	๔	๐
๒.๕ คุกคามการหายใจ	๖	๐	๒	๐	๔	๐	๒	๐	๔	๐
๒.๖ สัมผัสกระแสไฟฟ้า รังสีและ อุณหภูมิต่ำ	๓๔	๐	๕	๐	๖	๐	๙	๐	๘	๐
๒.๗ สัมผัสเปลวไฟและเปลวไฟ	๒	๐	๑	๐	๒	๐	๐	๐	๕	๐
๒.๘ สัมผัสความร้อนของร้อน	๑๐	๐	๑๑	๐	๖	๐	๑๕	๐	๒๐	๐
๒.๙ สัมผัสพิษจากสัตว์และพืช	๒๐๔	๐	๒๓๒	๐	๒๒๖	๐	๑๙๒	๐	๒๒๓	๐
๒.๑๐ สัมผัสพลังงานจากธรรมชาติ	๒	๐	๑	๐	๑	๐	๒	๐	๐	๐
๒.๑๑ สัมผัสพิษและสารอื่นๆ	๕	๐	๑๑	๐	๓	๐	๒	๐	๓	๐
๒.๑๒ การออกแรงเกิน	๐	๐	๐	๐	๑	๐	๒	๐	๔	๐
๒.๑๓ สัมผัสกับสิ่งที่ไม่ทราบแน่ชัด	๑๘	๐	๑๕	๐	๑๓	๐	๑๖	๐	๒๒	๐
๓. ทำร้ายตัวเองด้วยวิธีต่างๆ	๑๖	๑	๒๒	๔	๒๐	๓	๒๐	๒	๑๖	๖
๔. ถูกทำร้ายด้วยวิธีต่างๆ	๔๖	๑	๖๐	๐	๗๕	๔	๖๒	๐	๗๙	๐
๕. บาดเจ็บโดยไม่ทราบเจตนา	๑๕๔	๐	๑๗๑	๒	๑๕๕	๓	๑๙๒	๑	๑๙๓	๓
๖. ดำเนินการทางกฎหมายหรือ สงคราม	๐	๐	๐	๐	๐	๐	๐	๐	๑	๐
๗. ไม่ทราบทั้งสาเหตุและเจตนา	๐	๐	๐	๐	๐	๐	๐	๐	๒	๐
รวม	๓,๐๔๖	๑๑	๒,๗๒๕	๑๗	๒,๔๖๑	๒๔	๒,๗๒๐	๑๗	๓,๒๖๘	๑๘

ที่มา : แบบ รง. ๕๐๕ ณ ๑ ตุลาคม ๒๕๖๗

การป่วย-ตาย ด้วยโรคที่ต้องเฝ้าระวังทางระบาดวิทยา

ตารางที่ ๑๒ แสดงจำนวนและอัตราการป่วยตาย ด้วยโรคที่ต้องเฝ้าระวังทางระบาดวิทยา ๑๐ อันดับแรก
(ต่อแสนประชากร)

ที่มา : แบบ รง. ๕๐๖ ณ วันที่ ๓๐ กันยายน ๒๕๖๗

โรค	พ.ศ. ๒๕๖๒		พ.ศ. ๒๕๖๓		พ.ศ. ๒๕๖๔		พ.ศ. ๒๕๖๕		พ.ศ. ๒๕๖๖		พ.ศ. ๒๕๖๗					
	ประชากรกลางปี ๓๙,๕๐๒ คน		ประชากรกลางปี ๓๘,๘๕๕ คน		ประชากรกลางปี ๓๙,๘๙๑ คน		ประชากรกลางปี ๓๙,๐๓๓ คน		ประชากรกลางปี ๓๙,๒๘๕ คน		ประชากรกลางปี ๓๙,๒๘๓ คน					
	ป่วย	ตาย	ป่วย	ตาย	ป่วย	ตาย	ป่วย	ตาย	ป่วย	ตาย	ป่วย	ตาย				
	จำนวน	อัตรา	จำนวน	อัตรา	จำนวน	อัตรา	จำนวน	อัตรา	จำนวน	อัตรา	จำนวน	อัตรา				
๑. อุจจาระร่วง	๔๒๖	๑๐๗.๘๔๓	๐	๐	๑๕	๕๐๑.๘๘๘	๐	๐	๑๖	๒๘๗.๒๐	๐	๐	๗	๑๗.๙๖๓	๐	๐
๒. ปอดบวม	๑๒๕	๓๑๖.๔๔	๐	๐	๖	๑๖๒.๑๕	๒	๕.๕	๒	๕.๓	๐	๐	๒๒๓	๕๗.๒๒๕	๐	๐
๓. มือ เท้า ปาก	๓๑	๗๘.๔๘	๐	๐	๒	๕๙.๕๙	๐	๐	๕	๑๒.๕๖	๐	๐	๓๔	๑๕.๗๘๐	๐	๐
๔. วัณโรค	๐	๐	๐	๐	๒	๕๙.๕๙	๑	๒.๖	๒	๕.๖๘	๐	๐	๑	๒.๖๑	๐	๐
๕. ฉีหนู	๘	๒๐.๒๕	๐	๐	๑	๒๘.๖๑	๐	๐	๒	๕.๑๕	๐	๐	๒๒	๕๙.๖๒	๐	๐
๖. สกรับ ไทฟัส	๘	๒๐.๒๕	๐	๐	๑	๒๘.๖๑	๐	๐	๗	๑๘.๐๙	๐	๐	๗	๑๗.๙๖๓	๐	๐
๗. โรคติดต่อทางเพศสัมพันธ์	๑๖	๔๐.๕๐	๐	๐	๘	๒๐.๕๙	๐	๐	๙	๒๓.๒๖	๐	๐	๓	๗.๖๑	๐	๐
๘. สุกใส	๑๓	๓๒.๙๑	๐	๐	๑	๒๘.๖๑	๐	๐	๓	๗.๕๖	๐	๐	๓	๗.๕๖	๐	๐
๙. ไข้เลือดออก	๒๑	๕๓.๑๖	๐	๐	๘	๒๐.๕๙	๐	๐	๑	๒.๕๖	๐	๐	๒	๕.๑๕	๐	๐
๑๐. เยื่อหุ้มสมองอักเสบ	๓	๗.๕๙	๐	๐	๒	๕.๑๕	๐	๐	๑	๒.๕๖	๐	๐	๑	๒.๕๖	๐	๐

การเข้าถึงหลักประกันสุขภาพ

ตารางที่ ๑๓ แสดงข้อมูลการเข้าถึงหลักประกันสุขภาพ

สิทธิ UC/สิทธิอื่นๆ	ประกันสังคม	เบิกได้	สิทธิว่าง
๓๐,๗๙๕	๓,๕๔๘	๒,๓๗๓	๓๖

ข้อมูล ณ ๓๐ กันยายน ๒๕๖๗

ข้อมูลพื้นฐาน ตามประเด็น พขอ. ปี ๒๕๖๗

๑. การพัฒนาคุณภาพชีวิตผู้สูงอายุ

ปีงบประมาณ ๒๕๖๗ มีผู้สูงอายุจำนวน จำนวน ๕,๒๒๐ คน ดำเนินงานตามแผนกิจกรรมซึ่งได้แก่ การคัดกรองสุขภาพผู้สูงอายุ ๙ ด้าน ผ่านเจ้าหน้าที่สาธารณสุข และอสม. ส่งต่อ รักษา ช่วยเหลือ ด้านสุขภาพแก่ผู้สูงอายุและพัฒนาคุณภาพชีวิตผู้สูงอายุที่จำเป็นต้องได้รับการช่วยเหลือ โดยกำหนดตัวชี้วัด ให้ผู้สูงอายุได้รับการคัดกรองสุขภาพ ๙ ด้าน ร้อยละ ๘๐ และผู้สูงอายุที่มีปัญหาสุขภาพจากการคัดกรอง ได้รับการส่งต่อ รักษา ช่วยเหลือ พัฒนาคุณภาพชีวิต ร้อยละ ๖๐ ผลการดำเนินงานดังนี้

๑. อำเภอพนม มีค่านิยมร่วมกันในการดำเนินงานผู้สูงอายุภายใต้แนวทาง ผู้สูงอายุสุขภาพดี วิถีพนม สังคมกตัญญูตา
๒. อำเภอพนม มีแนวทางการดำเนินงานผู้สูงอายุด้านสุขภาพ ภายใต้แนวทางผู้สูงอายุอำเภอพนม ไม่ล้ม ไม่บอด ไม่หลง ไม่เศร้า กินข้าวได้ ถ่ายคล่อง หูตึงได้ยิน ทั้งด้านการคัดกรองสุขภาพ การส่งเสริมป้องกัน การรักษาและการฟื้นฟู
๓. ผู้สูงอายุผ่านเกณฑ์ การได้รับการประเมินความสามารถในการประกอบกิจวัตรประจำวัน (ADL) และได้รับการคัดกรอง ๙ ด้าน ร้อยละ ๘๔.๓๘
๔. ผู้สูงอายุที่มีภาวะพึ่งพิง ได้รับการติดตามดูแล ตาม Care plan ร้อยละ ๑๐๐
๕. ผู้สูงอายุที่ได้รับการคัดกรอง พบว่าเสี่ยงต่อการเกิดภาวะสมองเสื่อมและได้รับการดูแลรักษาในคลินิกผู้สูงอายุ จำนวน ๖๒ ราย มีภาวะสมองเสื่อม ทั้งหมด ๑๘ ราย MCI ๑๕ ราย โดยทำกิจกรรมกระตุ้นสมองในคลินิก และ ภาวะ Dementia refer รพ.สุราษฎร์ธานี ๓ ราย
ผู้สูงอายุที่ได้รับการส่งต่อจากการคัดกรอง ภาวะเสี่ยงต่อพลัดตกหกล้ม จำนวน ๕๐ ราย มีภาวะเสี่ยงพลัดตกหกล้มทั้งหมด ๑๒ ราย ส่งพบกายภาพ รับบายอุปกรณ์ ทั้ง ๑๐ ราย และมีภาวะเข้าเสื่อม refer รพ. สุราษฎร์ธานี ๒ ราย

๒. การช่วยเหลือนักเรียนที่มีภาวะบกพร่องทางการเรียนรู้ (LD)

พื้นที่อำเภอพนม มีโรงเรียน จำนวน ๒๖ แห่ง เป็นโรงเรียนเอกชน จำนวน ๓ แห่ง และเป็นโรงเรียนรัฐบาลทั้งขยายโอกาส ประถมศึกษา และมีมัธยมศึกษา จำนวน ๒๓ แห่ง พื้นที่โรงเรียนในอำเภอพนมเป็นชนบทค่อนข้างทุรกันดารและห่างไกล การเดินทางไปโรงเรียนในแต่ละตำบลค่อนข้างไกลและลำบาก นอกจากนี้ แต่ละโรงเรียนยังมีนักเรียนที่มีภาวะบกพร่องทางการเรียนรู้ (LD learning disorder) ซึ่งเป็นความผิดปกติของกระบวนการเรียนรู้ที่แสดงออกทางด้านการอ่าน การเขียนสะกดคำ การคำนวณและเหตุผลเชิงคณิตศาสตร์ เกิดจากการทำงานที่ผิดปกติของสมอง ทำให้ผลการเรียนของเด็กต่ำกว่าศักยภาพที่แท้จริง ในปี ๒๕๖๗ อำเภอพนมได้สำรวจกลุ่มนักเรียนที่บกพร่องทางการเรียนรู้ที่มีฐานะยากจน มีจำนวน ๔๖ ราย ต้องส่งต่อเพื่อรักษา ช่วยเหลือด้านที่อยู่อาศัย และพัฒนาคุณภาพชีวิตอย่างต่อเนื่อง พขอ.อำเภอพนม ใช้กระบวนการกระดุม ๕ เม็ด ในการดำเนินงานตามแผน และสรุปผลการดำเนินงานได้ดังนี้

สรุปผลการช่วยเหลือนักเรียนที่มีภาวะบกพร่องทางการเรียนรู้และฐานะยากจน เป้าหมาย ๔๙ ราย			
ประเด็นการช่วยเหลือ	รายละเอียดการช่วยเหลือ	จำนวน	หมายเหตุ
ด้านสุขภาพ/พัฒนาการ	๑. อยู่ในแผนการติดตามต่อเนื่อง	๔๙	
	๒. ส่งต่อเพื่อรักษา	๒	
ด้านสิ่งของจำเป็น	๑. ได้รับการสนับสนุนชุดนักเรียน รองเท้านักเรียน จากเหล่ากาชาดจังหวัดสุราษฎร์ธานี	๔๙	
	๒. ได้รับทุนการศึกษา คนละ ๑,๐๐๐ บาท จากกองทุน พชอ.อำเภอพนม	๔๘	
สิ่งแวดล้อมที่อยู่อาศัย	ส่งต่อข้อมูลไปยังองค์กรปกครองส่วนท้องถิ่น เพื่อให้การช่วยเหลือด้านที่อยู่อาศัย	๓	
ด้านอื่นๆที่เกี่ยวข้อง	๑. ส่งต่อไปยัง พมจ.	๑	
	๒. ส่งต่อเพื่อศึกษาต่อ	๑	

๓. การท่องเที่ยวเชิงสุขภาพ วิถีชุมชนปลอดภัย

อำเภอพนม ใช้แนวทางการดำเนินงาน มาตรฐานการรับรองสถานประกอบการเป็นศูนย์เวลเนส (Wellness Center) โดยจัดกิจกรรมตามโครงการอบรมมาตรฐานการรับรองสถานประกอบการเป็นศูนย์เวลเนส (Wellness Center) อำเภอพนม จังหวัดสุราษฎร์ธานี ปี ๒๕๖๗ ในพื้นที่แหล่งท่องเที่ยวตำบลคลองศก อำเภอพนม และลงพื้นที่ประเมิน สรุปผลการดำเนินงานดังนี้

สรุปตรวจประเมินรับรองเป็นศูนย์เวลเนส (Wellness Center) อำเภอพนม



Wellness Center
ศูนย์เวลเนส
ศูนย์ส่งเสริมสุขภาพและนันทนาการ

สถานประกอบการเข้าร่วมประเมินทุกประเภท ๓๐ แห่ง (ข้อมูล ณ วันที่ ๑๔ สิงหาคม ๖๗)

ประเภทสถานประกอบการร้านนวดเพื่อสุขภาพ

ออกใบประกาศ ๔ แห่ง

รอขึ้นทะเบียน ๑ แห่ง

ประเภทสถานประกอบการที่พักนักท่องเที่ยว

ออกใบประกาศ ๘ แห่ง

ผ่านการประเมิน ๔ แห่ง

ประเภทภัตตาคาร ร้านอาหาร

ออกใบประกาศ ๑๐ แห่ง

ผ่านการประเมิน ๔ แห่ง





๔. อาหารปลอดภัย

พขอ. อำเภอพนมดำเนินงานอาหารปลอดภัย โดยกำหนดตัวชี้วัดร่วมกัน สรุปผลการดำเนินงานดังนี้

๑. ผลการตรวจสอบสารเคมีในเลือดเกษตรกร ปีงบประมาณ ๒๕๖๗ กลุ่มเป้าหมาย อายุ ๑๕ -๕๙ ปี จำนวน ๑๐,๗๔๑ คน คัดกรอง ๘๖๐ คน ผลการคัดกรองปกติ ร้อยละ ๖๐.๗๐ ปลอดภัย ร้อยละ ๑๘.๑๔ มีความเสี่ยงร้อยละ ๑๔.๑๙ และไม่ปลอดภัย ร้อยละ ๖.๙๙ กลุ่ม

๒. ผลการประเมินมาตรฐานสุขาภิบาลอาหาร “สถานที่จำหน่ายอาหาร” ตามกฎกระทรวง สุขลักษณะของสถานที่จำหน่ายอาหาร พ.ศ. ๒๕๖๑ ผ่านมาตรฐาน Clean Food Good Taste Plus: CFGT+ ประเภทร้านอาหารจำนวน ๓๙ ร้าน และแผงลอยจำหน่ายอาหาร จำนวน ๒๙ ร้าน

๓. ผลการดำเนินงานหน่วยตรวจสอบเคลื่อนที่เพื่อความปลอดภัยด้านผลิตภัณฑ์สุขภาพ (Mobile Unit for Food Safety) อำเภอพนม จังหวัดสุราษฎร์ธานี ปีงบประมาณ ๒๕๖๗

๓.๑ ผลการวิเคราะห์ตัวอย่างอาหารด้านเคมี จำนวน ๑๒๑ รายการ ผ่านเกณฑ์ทั้งหมด

๓.๒ ผลการวิเคราะห์ตัวอย่างอาหารด้านจุลินทรีย์ จำนวน ๑๔ รายการ พบโคลิฟอร์มแบคทีเรียในน้ำแข็ง ๑ รายการ ทำหนังสือให้ผู้ประกอบการรับทราบ และลงพื้นที่เก็บตัวอย่างตรวจซ้ำ ผลการวิเคราะห์ไม่พบโคลิฟอร์มในน้ำแข็ง

๔. ตลาดเทศบาลพนม ผ่านเกณฑ์การประเมินมาตรฐานตลาดน่าซื้อ ตามวิธีใหม่

๕. การดูแลผู้มีปัญหาสุขภาพจิตจากยาเสพติด โดยรูปแบบชุมชนบำบัด Community Based Treatment and Rehabilitation : CBTx) บ้านจำปาทอง หมู่ที่ ๗ ตำบลต้นยวน อำเภอพนม จังหวัดสุราษฎร์ธานี

- ผู้เข้าร่วมกิจกรรมตามโครงการทั้งหมด ๑๖ ราย

- ผู้เข้าร่วมกิจกรรมจนเสร็จสิ้นและปิดโครงการ จำนวน ๑๔ ราย (ต่างตัว ๑ รายและย้ายกลับภูมิลำเนา ๑ ราย) การติดตามในส่วนของสาธารณสุข ติดตามต่อเนื่อง ๑ ปี หลังจากปิดโครงการ โดยต้องบันทึกข้อมูลการติดตามในระบบ บสต.

สรุปการวิเคราะห์ห้องค์กร (SWOT Analysis)

<p>จุดแข็ง (S) : ลักษณะเด่นของการดำเนินงาน หน้าที่ต่างๆที่เอื้อต่อความสำเร็จขององค์กร</p> <p>ผู้บริหารมีวิสัยทัศน์</p> <p>องค์กรแห่งการเรียนรู้ด้านวิจัย</p> <p>จนท.มุ่งมั่นตั้งใจ</p> <p>บุคลากรมีประสบการณ์</p>	<p>โอกาส (O) : สิ่งแวดล้อมที่เป็นปัจจัยด้านบวกหรือเอื้อต่อการดำเนินงาน</p> <p>ผู้รับผิดชอบไม่เข้าใจตัวชี้วัดใหม่</p> <p>การประสานงานกับหน่วยงานนอกสังกัด</p> <p>ขาดเงินงบประมาณ</p> <p>ขาดบุคลากรคอม สารสนเทศ</p> <p>ขาดวัสดุอุปกรณ์ในการให้บริการ และออกบูธ</p> <p>ยุทธศาสตร์สาธารณสุขที่ชัดเจน</p>
<p>จุดอ่อน (W) : การดำเนินงานที่องค์กรไม่สามารถทำได้ดี เป็นอุปสรรคต่อความสำเร็จ</p> <p>ระยะทางและเวลาในการทำงาน</p> <p>ความร่วมมือของเครือข่าย</p> <p>แหล่งท่องเที่ยวเชิงธรรมชาติ</p> <p>ทรัพยากรธรรมชาติสมบูรณ์</p>	<p>อุปสรรค (T) : สิ่งแวดล้อมที่เป็นปัจจัยด้านลบหรือภาวะคุกคามขององค์กร</p> <p>แหล่งระบาดของโรคติดต่อ</p> <p>ภารกิจความร่วมมือกับหน่วยงานภายนอกมากเกินไป</p> <p>การตระหนักและการเข้าร่วมกิจกรรมจาก อปท.ที่ สสอ.สนับสนุน</p>



วิสัยทัศน์

“เครือข่ายที่เป็นหนึ่ง เข้าถึงชุมชน ทุกคนสุขภาพดี ภายในปี ๒๕๗๐”

พันธกิจ

๑. มุ่งสร้างสุขภาพด้วยระบบบริการสุขภาพ โดยนวัตกรรมและเทคโนโลยี สานสัมพันธ์ที่ดีต่อชุมชน
๒. พัฒนาสู่องค์กรแห่งการเรียนรู้สุขภาพโดยใช้ระบบสารสนเทศเป็นสื่อในการพัฒนาบุคลากร
๓. พัฒนา ขับเคลื่อน ติดตาม และประเมินผลนโยบายและยุทธศาสตร์สุขภาพ
๔. พัฒนาระบบบริการการแพทย์ฉุกเฉินที่มีประสิทธิภาพสูง

ประเด็นการพัฒนา

- ประเด็นการพัฒนาที่ ๑ พัฒนาความเป็นเลิศของระบบบริการการแพทย์ฉุกเฉิน ครอบคลุมทั้งเครือข่าย
กลยุทธ์
- ๑.๑ พัฒนาระบบบริการการแพทย์ฉุกเฉินให้ครอบคลุมทั้งพื้นที่
 - ๑.๒ พัฒนาศักยภาพของบุคลากร และสถานประกอบการพื้นที่
- ประเด็นการพัฒนาที่ ๒. ส่งเสริมระบบบริการด้านสุขภาพในชุมชนร่วมกับภาคีเครือข่าย
กลยุทธ์
- ๒.๑ ส่งเสริมระบบบริการสุขภาพของประชาชนทุกกลุ่มวัย
 - ๒.๒ ส่งเสริมการใช้ยาสมุนไพร
- ประเด็นการพัฒนาที่ ๓. พัฒนาระบบสารสนเทศ การสื่อสาร ของเครือข่าย
กลยุทธ์
- ๓.๑ พัฒนาระบบฐานข้อมูล Real Time
 - ๓.๒ พัฒนาศักยภาพหน่วยบริการ
 - ๓.๓ สร้างนักสื่อสารชุมชน
- ประเด็นการพัฒนาที่ ๔. ยกระดับสมรรถนะบุคลากรและสร้างขวัญกำลังใจในเครือข่ายบริการสุขภาพ
กลยุทธ์
- ๔.๑ พัฒนาสมรรถนะบุคลากรสาธารณสุขเครือข่ายอำเภอพนม
 - ๔.๒ พัฒนาศักยภาพหน่วยบริการ
 - ๔.๓ สร้างนักสื่อสารชุมชน

กลยุทธ์การดำเนินงานสาธารณสุข
เครือข่ายบริการสุขภาพอำเภอพนม
ประจำปีงบประมาณ ๒๕๖๘

ประเด็นที่ ๑ พัฒนาคือเป็นเลิศของระบบบริการการแพทย์ฉุกเฉิน ครอบคลุมทั้งเครือข่าย

กลยุทธ์/มาตรการ	เป้าหมาย/ผลผลิต	ตัวชี้วัด	แผนงาน/โครงการ/กิจกรรม	ผู้รับผิดชอบ
๑.๑ พัฒนาระบบบริการการแพทย์ฉุกเฉินให้ครอบคลุมทั้งพื้นที่	เพื่อเตรียมความพร้อมให้บริการผู้ป่วยกรณีการเกิดสาธารณภัยและอุบัติเหตุจากรถจักรยานยนต์ที่ ทรพยากร เครื่องมือวัสดุอุปกรณ์ และบุคลากร	๑. ร้อยละ ๘๐ ของ รพ.สต. สามารถเชื่อมต่อสัญญาณการตรวจสอบการใช้งานของเครื่อง AED ผ่าน Application ๒. ประชาชนเข้าถึงบริการการแพทย์ฉุกเฉิน ร้อยละ ๒๖	๑.โครงการซ่อมแผนเพื่อรองรับแผนสาธารณภัยหมู่	คุณจิราพร ทองพัฒน์/ คุณพรเพ็ญ เพชรชู/
๑.๒ พัฒนาศักยภาพของบุคลากร และสถานประกอบการพื้นที่	เพื่อให้สามารถประเมินสถานการณ์และประเมินสภาพผู้เจ็บป่วยฉุกเฉินเบื้องต้นและการช่วยฟื้นคืนชีพขั้นพื้นฐานได้ และสามารถให้การดูแลขั้นต้น ณ จุดเกิดเหตุได้ถูกต้องและลำเลียงขนย้ายผู้เจ็บป่วยฉุกเฉินได้อย่างถูกวิธี	๑. ร้อยละ ๘๐ ของ รพ.สต. สามารถเชื่อมต่อสัญญาณการตรวจสอบการใช้งานของเครื่อง AED ผ่าน Application ๒. ประชาชนเข้าถึงบริการการแพทย์ฉุกเฉิน ร้อยละ ๒๖	๒ โครงการอบรมอาสาสมัครฉุกเฉินการแพทย์ พื้นฟู (Emergency Medical Responder: EMR)	คุณจิราพร ทองพัฒน์/ คุณพรเพ็ญ เพชรชู/
	- เพื่อลดอัตราการเสียชีวิตจากการเกิดอุบัติเหตุจากรถจักรยานยนต์ - เพื่อให้นักเรียนมีความรู้และมีความทักษะเกี่ยวกับการปฐมพยาบาลเบื้องต้น การช่วยฟื้นคืนชีพขั้นพื้นฐาน	๑. ร้อยละ ๘๐ ของ รพ.สต. สามารถเชื่อมต่อสัญญาณการตรวจสอบการใช้งานของเครื่อง AED ผ่าน Application ๒. ประชาชนเข้าถึงบริการการแพทย์ฉุกเฉิน ร้อยละ ๒๖	๓.โครงการรณรงค์การสวมหมวกนิรภัยในงานกีฬาอำเภอ สถานศึกษาและสถานท่องเที่ยว	คุณจิราพรทองพัฒน์/ คุณนภาพรช เพชรทอง/ คุณพรเพ็ญ เพชรชู

กลยุทธ์/มาตรการ	เป้าหมาย/ผลผลิต	ตัวชี้วัด	แผนงาน/โครงการ/กิจกรรม	ผู้รับผิดชอบ
๑.๒ พัฒนาศักยภาพของบุคลากร และสถานประกอบการพื้นที่	<p>๑.มีความรู้ความเข้าใจในระบบปฏิบัติการการแพทย์ฉุกเฉิน การแจ้งเหตุทาง ๑๖๖๙</p> <p>๒.มีความรู้อาการฉุกเฉินที่ต้องแจ้งเหตุผ่านสายด่วน ๑๖๖๙</p> <p>๓.มีความรู้ในการปฐมพยาบาลเบื้องต้น และการประเมินสภาพผู้ป่วยก่อนให้การช่วยเหลือ ป้องกันการเจ็บป่วยฉุกเฉินและอุบัติเหตุ</p> <p>๔.มีความรู้ในการช่วยฟื้นคืนชีพขั้นพื้นฐาน</p>	<p>๑. ร้อยละ ๘๐ ของ รพ.สต. สามารถเชื่อมต่อสัญญาณการตรวจสอบการใช้งานของเครื่อง AED ผ่าน Application</p> <p>๒. ประชาชนเข้าถึงบริการการแพทย์ฉุกเฉิน ร้อยละ ๒๖</p>	๔.โครงการอบรมอาสาฉุกเฉินชุมชน (อฉช.)	คุณจิราพร ทองพัฒน์ คุณนวพรรษ เพชรทอง

ประเด็นที่ ๒ ส่งเสริมระบบบริการด้านสุขภาพในชุมชนร่วมกับภาคีเครือข่าย

กลยุทธ์/มาตรการ	เป้าหมาย/ผลผลิต	ตัวชี้วัด	แผนงาน/โครงการ/กิจกรรม	ผู้รับผิดชอบ
๒.๑ ส่งเสริมระบบบริการสุขภาพของประชาชนทุกกลุ่มวัย	๑. เพื่อให้เจ้าหน้าที่พยาบาลที่ปฏิบัติงานใน คบ สอ.พนม ทุกคน ได้มีความรู้ ความเข้าใจ ทั้งภาคทฤษฎีและภาคปฏิบัติ เกี่ยวกับการช่วยฟื้นคืนชีพขั้นสูง ๒. เพื่อให้เจ้าหน้าที่พยาบาลที่ปฏิบัติงานทราบถึง บทบาทและหน้าที่ของตนเองในการปฏิบัติงานในทีมการช่วยฟื้นคืนชีพ	๑. ร้อยละ ๘๐ ของ รพ.สต. สามารถเชื่อมต่อสัญญาณการตรวจสอบการใช้งานของเครื่อง AED ผ่าน Application ๒. ประชาชนเข้าถึงบริการการแพทย์ฉุกเฉิน ร้อยละ ๒๖	โครงการอบรมการช่วยฟื้นคืนชีพขั้นสูง	คุณจิราพรทองพัฒน์ คุณนภาพรเพชรทอง
	-ประชาชนในพื้นที่ห่างไกล เข้าถึงบริการทางด้านสุขภาพ	- มีการบริการหน่วยแพทย์เคลื่อนที่ พอ.สว. ในพื้นที่ ๑ ครั้ง	๕. โครงการหน่วยแพทย์เคลื่อนที่ พอ.สว.อำเภอพนม จังหวัดสุราษฎร์ธานี	คุณพรเพ็ญ เพชรชูคุณ สุจิตรา รัตนพันธ์
	- เจ้าหน้าที่สาธารณสุขผู้รับผิดชอบ - ครูอนามัยโรงเรียนในอำเภอพนม - โรงเรียนในอำเภอพนมจำนวน ๒๖ แห่ง	- โรงเรียนในอำเภอพนม เข้าร่วมพัฒนาโรงเรียนส่งเสริมสุขภาพมาตรฐานสากลร้อยละ ๕๐ (๑๓ แห่ง)	๕. โครงการพัฒนาศักยภาพการดำเนินงานสร้างเสริมสุขภาพนักเรียนในโรงเรียนอำเภอพนม	คุณอุปสรารักบำรุง คุณสุจิตตรา ชนะกุล
	- มีการเฝ้าระวังการจมน้ำในแหล่งท่องเที่ยว	- อัตราการการช่วยชีวิตรอดจากการจมน้ำของเด็กอายุน้อยกว่า ๑๕ ปี ร้อยละ ๘๐	โครงการอบรมว่ายน้ำเพื่อเอาชีวิตรอด และช่วยชีวิตรอดจากการจมน้ำ	คุณพรเพ็ญ เพชรชู คุณจิราพร ทองพัฒน์

กลยุทธ์/มาตรการ	เป้าหมาย/ผลผลิต	ตัวชี้วัด	แผนงาน/โครงการ/กิจกรรม	ผู้รับผิดชอบ
๒.๑ ส่งเสริมระบบบริการสุขภาพของประชาชนทุกกลุ่มวัย	<p>๑. ผู้ประกอบการร้านอาหารและแผงลอยจำหน่ายอาหารผ่านการอบรมตามหลักสูตรสุขาภิบาลอาหารและตลาดปลอดภัย</p> <p>๒. ร้านอาหารและแผงลอยจำหน่ายอาหารผ่านการอบรมตามหลักสูตรสุขาภิบาลอาหารได้รับการประเมิน CFGT เกณฑ์มาตรฐานของการดำเนินงาน</p> <p>๓. ร้านอาหารและแผงลอยเข้าร่วมโครงการหวานสั่งได้</p>	<p>๓. ร้อยละ ๙๐ ของอาหารสดและอาหารแปรรูปมีความปลอดภัยจากสารปนเปื้อน</p> <p>๔. ร้อยละ ๘๐ ของร้านอาหาร/แผงลอยผ่านมาตรฐาน CFGT</p> <p>๕. มีร้านอาหาร Clean Food Good Taste Plus</p> <p>๖. ตลาดนัดผ่านเกณฑ์ตลาดนัดน่าซื้อ</p>	๒.โครงการอบรมผู้ประกอบการร้านอาหาร แผงลอยจำหน่ายอาหารและตลาดปลอดภัย	คุณพรเพ็ญ เพชรชู
	เพื่อเสริมสร้างวินัยการใช้รถทางถนน ลดอุบัติเหตุทางถนนในชุมชน	๗. ระดับความสำเร็จของการดำเนินงานป้องกันการบาดเจ็บและอุบัติเหตุ ทางถนน - อัตราตายในผู้ป่วยวิกฤตฉุกเฉินลดลง	๓.โครงการอบรมพี่เลี้ยงเสริมสร้างวินัยการใช้รถทางถนนลดอุบัติเหตุทางถนน(D-RTI ระดับอำเภอ)	คุณพรเพ็ญ เพชรชู
	<p>๑. เฉลิมพระเกียรติและถวายพระราชกุศลแด่พระบาทสมเด็จพระเจ้าอยู่หัว ในโอกาสมหามงคลพระราชพิธีบรมราชาภิเษก พุทธศักราช ๒๕๖๒</p> <p>๒. คัดกรอง ค้นหาผู้มีปัจจัยเสี่ยงต่อการเกิดโรคมะเร็งเต้านม</p>	<p>๘. ร้อยละ ๘๐ ของสตรีกลุ่มเป้าหมาย ๓๐ - ๗๐ ปี ตรวจคัดกรองมะเร็งเต้านมด้วยตนเอง (BSE)</p> <p>๑๐. ร้อยละ ๘๐ ของสตรีกลุ่มเป้าหมาย ๓๐ - ๗๐ ปี ได้รับการตรวจคัดกรองมะเร็งเต้านมโดยบุคลากรสาธารณสุข (CBE)</p>	๕.โครงการคัดกรองมะเร็งเต้านมโดยเครื่องเอกซเรย์เต้านมเคลื่อนที่ (Mammogram) ในสตรีกลุ่มเสี่ยงและด้อยโอกาส ในโอกาสมหามงคลพระราชพิธีบรมราชาภิเษก พุทธศักราช ๒๕๖๒ เครือข่ายบริการสุขภาพอำเภอพนม	คุณพรเพ็ญ เพชรชู

กลยุทธ์/มาตรการ	เป้าหมาย/ผลผลิต	ตัวชี้วัด	แผนงาน/โครงการ/กิจกรรม	ผู้รับผิดชอบ
	- เจ้าหน้าที่สาธารณสุข และภาคีเครือข่ายที่เกี่ยวข้อง	- เจ้าหน้าที่สาธารณสุข และภาคีเครือข่ายที่เกี่ยวข้อง มีความรู้ความเข้าใจในการดูแลผู้ใช้สารเสพติด/ผู้ป่วยจิตเวชที่ก่อความรุนแรงในพื้นที่อำเภอพนม จากการเข้าร่วมอบรม ร้อยละ ๙๐	๒. โครงการอบรมและซ่อมแผนเผชิญเหตุการณ์ผู้ใช้สารเสพติด/ผู้ป่วยจิตเวชที่ก่อความรุนแรงในพื้นที่อำเภอพนม	คุณอุปสรฯ รักษา รุ่งคุณโสภณวรรณ เชื้อดี
			โครงการบริการฟื้นฟูสมรรถภาพเชิงรุกในชุมชน (ฟื้นฟูกายใจ)	

กลยุทธ์/มาตรการ	เป้าหมาย/ผลผลิต	ตัวชี้วัด	แผนงาน/โครงการ/กิจกรรม	ผู้รับผิดชอบ
<p>๒.๑ ส่งเสริมระบบบริการสุขภาพของประชาชนทุกกลุ่มวัย</p>	<p>๑. สร้างทีมตระหนักรู้สถานการณ์ (SAT) ระดับอำเภอ ที่สามารถปฏิบัติงานได้จริง</p> <p>๒. เฝ้าระวัง ตรวจสอบและประเมินสถานการณ์การเกิดโรคและภัยสุขภาพ</p> <p>๓. ป้องกันควบคุมโรคและลดปัจจัยเสี่ยงด้านสุขภาพและพัฒนาระบบการตอบโต้ภาวะฉุกเฉินและภัยสุขภาพ</p>	<p>๑๑. อำเภอมีหน่วยปฏิบัติการควบคุมโรคติดต่อ (CDCU) จำนวน ๓ ทีม</p> <ul style="list-style-type: none"> - สมาชิกทุกคนในหน่วยปฏิบัติการควบคุมโรคติดต่อ <p>ในอำเภอทุกทีม ได้รับการฟื้นฟูความรู้ด้านเฝ้าระวังสอบสวนควบคุมโรค</p> <ul style="list-style-type: none"> - สมาชิกในหน่วยปฏิบัติการควบคุมโรคติดต่อ (CDCU) ทุกคน มีความรู้เรื่องโปรแกรมเฝ้าระวัง R๕๐๖ - มีผลงานการนำเสนอผลการสอบสวนโรคฉบับสมบูรณ์ > ๑ เรื่อง/หน่วยบริการ <p>- อำเภอผ่านมาตรฐานทีม SAT & JIT ในระดับดี</p> <ul style="list-style-type: none"> - ทีมมีการซ้อมแผนตอบโต้ภาวะฉุกเฉินด้านสาธารณสุข/แผนประจำปี อย่างน้อยปีละ ๒ ครั้ง 	<p>๖.โครงการจัดตั้งทีมตระหนักรู้สถานการณ์ (Situation Awareness Team: SAT) เพื่อพัฒนาระบบการตอบโต้ภาวะฉุกเฉินและภัยสุขภาพ</p>	<p>คุณณัฐรดี ต้นประมวล/คุณสุภาวดี ภูมิไชยา</p>
	<p>๑. ส่งเสริมให้ประชาชนทำลายแหล่งเพาะพันธุ์ยุงลายอย่างต่อเนื่องสม่ำเสมอ และส่งเสริมให้เกิดความร่วมมือในการดำเนินการควบคุมและป้องกันโรคไข้เลือดออกของประชาชนตลอดจนภาคีต่างๆ ในชุมชน</p>	<p>๑๒. ร้อยละ ๘๐ ของหน่วยบริการ มีระบบบริหารจัดการป้องกันควบคุมโรคไข้เลือดออกที่มีประสิทธิภาพ อยู่ในระดับดี</p> <ul style="list-style-type: none"> - ดัชนีลูกน้ำยุงลายในหมู่บ้าน/ชุมชน ค่า HI < ร้อยละ ๑๐ 	<p>๘.โครงการเฝ้าระวัง ป้องกันโรคไข้เลือดออก อำเภอพนม ปีงบประมาณ ๒๕๖๗</p>	<p>คุณณัฐรดี ต้นประมวล คุณสุภาวดี ภูมิไชยา</p>

กลยุทธ์/มาตรการ	เป้าหมาย/ผลผลิต	ตัวชี้วัด	แผนงาน/โครงการ/กิจกรรม	ผู้รับผิดชอบ
๒.๑ ส่งเสริมระบบบริการสุขภาพของประชาชนทุกกลุ่มวัย	๒. สร้างกระแสให้เกิดความตระหนักในการควบคุมป้องกันโรคไข้เลือดออกในชุมชน ๓. อำเภอพนม มีอัตราป่วยด้วยโรคไข้เลือดออกลดลงและไม่มีผู้ป่วยตายด้วยโรคไข้เลือดออก	- ดัชนีลูกน้ำยุงลายในสถานที่สาธารณะ/โรงเรียน/สถานที่ราชการ ค่าCI<ร้อยละ๐ ๑๓. อัตราป่วยลดลงกว่าค่ามัธยฐานย้อนหลัง ๕ ปี ลดลงร้อยละ ๒๐		
	๑. สนับสนุนระบบการดูแลผู้ป่วยวัณโรคแบบมีที่เลี้ยง ๒. ผู้ป่วยวัณโรคได้รับการติดตามเยี่ยมบ้าน	๑๔. อัตราความสำเร็จของการรักษาปอดทรายใหม่ ร้อยละ ๘๘ ๑๕. ความครอบคลุมการรักษาผู้ป่วย วัณโรครายใหม่และกลับเป็นซ้ำ ร้อยละ ๘๕ - ร้อยละ ๘๐ ของอสม.มีความรู้ในการคัดกรองเบื้องต้นในกลุ่มเสี่ยงวัณโรค - ร้อยละ ๘๐ ของประชาชน ได้รับการคัดกรองวัณโรคเบื้องต้นด้วยวาจา - กลุ่มเสี่ยงวัณโรคได้รับการ x-rayปอดทุกราย - กลุ่มที่เสี่ยงที่มีผลผิดปกติ ได้รับการ ส่งต่อเพื่อการวินิจฉัยยืนยันจากแพทย์ ทุกราย - ผู้ป่วยวัณโรคได้รับการติดตามเยี่ยมบ้านทุกราย	๙.โครงการเฝ้าระวัง ป้องกัน และควบคุมวัณโรค อำเภอพนม	คุณสุภาวดี ภูมิไชยา /คุณสุวิรุพห์ เจียรวิษฐ์

๓๒

กลยุทธ์/มาตรการ	เป้าหมาย/ผลผลิต	ตัวชี้วัด	แผนงาน/โครงการ/กิจกรรม	ผู้รับผิดชอบ
๒.๑ ส่งเสริมระบบบริการสุขภาพของประชาชนทุกกลุ่มวัย	เพื่อเพิ่มการเข้าถึงบริการการตรวจคัดกรองมะเร็งปากมดลูก	๑๖. ร้อยละ ๖๐ ของสตรีกลุ่มเป้าหมาย อายุ ๓๐ - ๖๐ ปีได้รับการตรวจคัดกรองมะเร็งปากมดลูกด้วยวิธี HPV DNA Testing (สะสมปีงบประมาณ ๖๓ - ๖๗ ร้อยละ ๘๐)	๑๐.โครงการตรวจคัดกรองมะเร็งปากมดลูก (HPV DNA)	คุณพรเพ็ญ เพชรชู
	ขับเคลื่อนการดำเนินงานพัฒนาคุณภาพชีวิตระดับอำเภอ	๑๗. อำเภอผ่านเกณฑ์การประเมินการพัฒนาคุณภาพชีวิตที่มีคุณภาพ (พขอ.)	๑๒.โครงการขับเคลื่อนพัฒนาคุณภาพชีวิตระดับอำเภอ	คุณอุปรา รักบำรุง
	พัฒนาศักยภาพ Care Giver (Cg) หลักสูตร ๗๐ ชั่วโมง เครือข่ายบริการสุขภาพอำเภอพนม	๑๘. ร้อยละ ๙๐ของผู้สูงอายุที่มีภาวะพึ่งพิงได้รับการดูแลตาม Care plan (ทุกสิทธิ์) - ผู้สูงอายุมีพฤติกรรมสุขภาพที่พึงประสงค์ ได้รับการดูแลทั้งในสถานบริการและในชุมชน ๑๙. ร้อยละ ๕๐ ของประชากรผู้สูงอายุมีพฤติกรรมสุขภาพที่พึงประสงค์	๑๔.โครงการอบรมฟื้นฟู ผู้ดูแลผู้สูงอายุ Care Giver (Cg) หลักสูตร ๗๐ ชั่วโมง เครือข่ายบริการสุขภาพอำเภอพนม	คุณอุปรา รักบำรุง/ คุณนงลักษณ์ สุดเอี่ยม

กลยุทธ์/มาตรการ	เป้าหมาย/ผลผลิต	ตัวชี้วัด	แผนงาน/โครงการ/กิจกรรม	ผู้รับผิดชอบ
๒.๑ ส่งเสริมระบบบริการสุขภาพของประชาชนทุกกลุ่มวัย		-	โครงการโยมเยี่ยมพระ พระเยี่ยมโยม	คุณอุปสรารักบำรุง/คุณนงลักษณ์สุดเอี่ยม
๒.๒ ส่งเสริมการใช้ยาสมุนไพร	<p>๑. ส่งเสริมการปลูกสมุนไพรริมรั้ว(season</p> <p>๒. ส่งเสริมการใช้ยาสมุนไพรอย่างสมเหตุสมผล</p> <p>๓. ยกระดับมาตรฐานของสถานประกอบการ wellness</p>	<p>๒๐. ร้อยละของ CUP ที่มีการส่งเสริมให้ครัวเรือนมีการปลูกและ ใช้สมุนไพร อย่างน้อย ๕ ชนิด</p> <p>๒๑. ร้อยละของประชาชนที่มีความรอบรู้ด้านการใช้ยาสมุนไพรอย่างสมเหตุสมผล</p> <p>๒๒. จำนวนของสถานประกอบการผ่านการยกระดับ Wellness หรือแหล่งท่องเที่ยวผ่าน มาตรฐานท่องเที่ยวเชิงภูมิปัญญาของจังหวัดสุราษฎร์ธานี (อย่างน้อยอำเภอละ ๑ แห่ง)</p>	๑๗.โครงการเมืองเวชพฤษภูมิปัญญา ถิ่นพนม (Phanom Herbal district) : เครือข่ายดี	คุณจันทวดี ฤกษ์ดี/คุณกมลพร แก้วหนู

ประเด็นที่ ๓ พัฒนาระบบสารสนเทศ การสื่อสาร ของเครือข่าย

กลยุทธ์/มาตรการ	เป้าหมาย/ผลผลิต	ตัวชี้วัด	แผนงาน/โครงการ/กิจกรรม	ผู้รับผิดชอบ
ไม่มีโครงการที่เกี่ยวข้อง				

ประเด็นที่ ๔ ยกระดับสมรรถนะบุคลากรและสร้างขวัญกำลังใจในเครือข่ายบริการสุขภาพ

กลยุทธ์/มาตรการ	เป้าหมาย/ผลผลิต	ตัวชี้วัด	แผนงาน/โครงการ/กิจกรรม	ผู้รับผิดชอบ
๔.๑ พัฒนาสมรรถนะบุคลากรสาธารณสุขเครือข่ายอำเภอพนม	เพื่อพัฒนาสมรรถนะบุคลากรสาธารณสุขเครือข่ายอำเภอพนมให้มีศักยภาพในการดูแลผู้ป่วยรายโรคเน้นสำคัญ	-	อบรมเชิงปฏิบัติการพัฒนาศักยภาพบุคลากรในการจัดตั้งคลินิกผู้สูงอายุ และคลินิก Remission clinic โดยการใช้โปรแกรม การปรับเปลี่ยนพฤติกรรมสุขภาพเพื่อควบคุมป้องกันเบาหวาน ความดันโลหิตสูง บูรณาการร่วมกับงานแพทย์แผนไทย	คุณสุจิรา รัตนพันธ์/ คุณนงลักษณ์ สุดเอี่ยม/ คุณปิยะนันท์ วิโรจน์ วรรณ/ คุณสุภาวดี แซ่ลี
	๑. พัฒนาศักยภาพ แลกเปลี่ยนประสบการณ์ในการปฏิบัติงานเชิงรุกของ อสม. ๒. เตรียมความพร้อมอสม.ดีเด่นระดับอำเภอ รับการคัดเลือกระดับจังหวัด	-	๑๘.โครงการพัฒนาศักยภาพสู่อสม.ดีเด่น	คุณจันทวดี ฤกษ์ดี/ คุณนงลักษณ์ สุดเอี่ยม
	๑. อสม. ใหม่ มีความรู้ ในบทบาทและหน้าที่ การสนับสนุนระบบการส่งเสริมสุขภาพของประชาชน ๒. อสม. มีความรู้ในการสร้างเสริมสุขภาพเฝ้าระวัง และป้องกันโรคของชุมชน ๓. อสม. ผ่านการอบรมตามหลักสูตรที่กระทรวงสาธารณสุขกำหนด	-	๑๙.โครงการอบรมอาสาสมัครสาธารณสุขใหม่ ปี ๒๕๖๗ อำเภอพนม จังหวัดสุราษฎร์ธานี	คุณจันทวดี ฤกษ์ดี/ คุณนงลักษณ์ สุดเอี่ยม

กลยุทธ์/มาตรการ	เป้าหมาย/ผลผลิต	ตัวชี้วัด	แผนงาน/โครงการ/กิจกรรม	ผู้รับผิดชอบ
๔.๑ พัฒนาสมรรถนะบุคลากรสาธารณสุขเครือข่ายอำเภอพนม	๑. ส่งเสริมการสร้างสุขภาพ ของ อสม. ตามหลัก ๓ อ ๒ ส ๒. เพื่อจัดเวทีแลกเปลี่ยนเรียนรู้ การดำเนินงานกิจกรรมสาธารณสุข ของ อสม. ๓. ประกาศเกียรติคุณและเผยแพร่ผลงานเสริมสร้างพลังขวัญกำลังใจ ของ อสม.	-	๒๐.โครงการมหกรรมวัน อสม.	คุณจันทวดี ฤกษ์ดี/ คุณนงลักษณ์ สุดเอี่ยม
	บุคลากรสาธารณสุขอำเภอพนมได้รับการตรวจและคัดกรองสุขภาพ	๒๓. บุคลากรเครือข่ายบริการสุขภาพอำเภอพนมได้รับการตรวจสุขภาพประจำปี ร้อยละ ๑๐๐ ๒๔. บุคลากรเครือข่ายบริการสุขภาพอำเภอพนมได้รับการตรวจและคัดกรองแบ่งกลุ่มการเจ็บป่วย ร้อยละ ๑๐๐ ๒๕. บุคลากรเครือข่ายบริการสุขภาพอำเภอพนมมีผลการตรวจสุขภาพอยู่ในกลุ่มที่ดีได้รับการส่งเสริมสุขภาพ ร้อยละ ≥ ๘๐ ๒๖. บุคลากรเครือข่ายบริการสุขภาพอำเภอพนมกลุ่มเสี่ยงได้รับการตรวจติดตามทุก ๖ เดือนเพื่อป้องกันการเกิดโรคจากการปฏิบัติงานและโรคเรื้อรัง ร้อยละ ๑๐๐ ๒๗. บุคลากรเครือข่ายบริการสุขภาพอำเภอพนมกลุ่มป่วยได้รับการรักษาและติดตามอย่างต่อเนื่องเพื่อลดความรุนแรงของโรค ร้อยละ ๑๐๐	๒๑.โครงการตรวจสุขภาพบุคลากรสาธารณสุขประจำปี ๒๕๖๗	คุณอัญชลี คงชนะ/ คุณนงลักษณ์ บุญกันภัย

กลยุทธ์/มาตรการ	เป้าหมาย/ผลผลิต	ตัวชี้วัด	แผนงาน/โครงการ/กิจกรรม	ผู้รับผิดชอบ
๔.๑ พัฒนาสมรรถนะบุคลากรสาธารณสุขเครือข่ายอำเภอพนม	- พัฒนาศักยภาพบุคลากรในการดูแลผู้ป่วย ควบคุม และสอบสวนโรคในชุมชนได้รับการพัฒนาต่อเนื่อง	- ทีมเฝ้าระวังสอบสวนควบคุมโรคและภัยสุขภาพ (SRRT) สอบสวนปีละ ๑ ครั้ง	๗. โครงการอบรมเชิงปฏิบัติการฟื้นฟู และพัฒนาศักยภาพทีมเฝ้าระวังสอบสวนควบคุมโรคและภัยสุขภาพ (SRRT) เครือข่ายบริการสุขภาพ อำเภอพนม จังหวัดสุราษฎร์ธานี	คุณสุภาวดี ภูมิไชยา คุณณัฐรดี ตันประมวล
	- สร้างการมีส่วนร่วมของผู้สูงอายุในพื้นที่อำเภอพนม	- มีผู้สูงอายุเพื่อประกวดผู้สูงอายุสุขภาพดีระดับจังหวัด	๑. โครงการ “สืบสานประเพณีไทย ผู้สูงวัยสุขภาพดี วิถีพนม สังคมกตัญญูตา” เครือข่ายบริการสุขภาพอำเภอพนม จังหวัดสุราษฎร์ธานี	คุณอุปสรารักบำรุง คุณนงลักษณ์ สุดเอี่ยม
	- สร้างการมีส่วนร่วมของผู้สูงอายุในพื้นที่อำเภอพนม	- มีผู้สูงอายุเพื่อประกวดผู้สูงอายุสุขภาพดีระดับจังหวัด	๑. โครงการ “สืบสานประเพณีไทย ผู้สูงวัยสุขภาพดี วิถีพนม สังคมกตัญญูตา” เครือข่ายบริการสุขภาพอำเภอพนม จังหวัดสุราษฎร์ธานี	คุณอุปสรารักบำรุง คุณนงลักษณ์ สุดเอี่ยม
			โครงการอบรมป้องกันและระงับการแพร่เชื้อหรืออันตรายที่เกิดจากมูลฝอยติดเชื้อ	คุณพรเพ็ญ เพชรชู
	งาน ITA, PMQA, ควบคุมภายใน, ตรวจสอบภายในและพัสดุผ่านการประเมิน/ตรวจสอบ - หน่วยงานมีการพัฒนาคุณภาพ ผ่านเกณฑ์ (ITA, PMQA, ควบคุมภายใน, ตรวจสอบภายใน, ชมรมจริยธรรม)	- หน่วยงานผ่านเกณฑ์การประเมิน ITA - หน่วยงานผ่านเกณฑ์การประเมินการพัฒนาคุณภาพ การบริหารจัดการภาครัฐ (PMQA) ในแต่ละไตรมาส	๓. โครงการพัฒนาศักยภาพเจ้าหน้าที่ด้านระเบียบการเงิน และการจัดซื้อจัดจ้าง	คุณพนมศักดิ์ จันทร์ปาน คุณสุนารีย์ จิตราภิรมย์ คุณจันทวดี ฤกษ์ดี

กลยุทธ์/มาตรการ	เป้าหมาย/ผลผลิต	ตัวชี้วัด	แผนงาน/โครงการ/กิจกรรม	ผู้รับผิดชอบ
		<ul style="list-style-type: none"> - หน่วยงาน ใน สังกัด สสอ.พนม ผ่านการตรวจสอบภายในอย่างน้อย ๑ ครั้ง/ปี - หน่วยงาน ใน สังกัด สสอ.พนม ผ่านการตรวจสอบพัสดุอย่างน้อย ๑ ครั้ง/ปี - หน่วยงานผ่านการประเมินควบคุมภายในและพัสดุ - มีผลการดำเนินการและรายงานผลตามไตรมาส 		
	<ul style="list-style-type: none"> - มีผลงานวิจัย นวัตกรรมและวิชาการอื่นๆ พร้อมการเผยแพร่ผลงาน 	<ul style="list-style-type: none"> - แต่ละสถานบริการมีผลงานวิจัย นวัตกรรมและวิชาการอื่นๆ พร้อมการเผยแพร่ผลงานอย่างน้อย ๒ เรื่อง 	<ol style="list-style-type: none"> ๑. โครงการพัฒนางานวิจัยและผลงานวิชาการ ๒. โครงการมหกรรมประกวดผลงานวิชาการ เครือข่ายบริการสุขภาพอำเภอพนม 	<ul style="list-style-type: none"> คุณพนมศักดิ์ จันทร์ปาน คุณอุปรากร บำรุง
	<ul style="list-style-type: none"> - หน่วยงานมีศักยภาพในการสร้างสื่อประชาสัมพันธ์ - จนท.มีการพัฒนาบุคลากร 	<ul style="list-style-type: none"> - จนท. ผ่านการอบรมเชิงปฏิบัติการสร้างสื่อประชาสัมพันธ์ อย่างน้อยร้อยละ ๘๐ - จนท.ผ่านการพัฒนาบุคลากร อย่างน้อยร้อยละ ๘๐ - การตรวจสอบข้อมูล ๔๓ เพิ่มมีคุณภาพ และส่งทันเวลาร้อยละ ๙๐ 	<ol style="list-style-type: none"> ๑. โครงการอบรมเชิงปฏิบัติการการใช้สื่อและเทคโนโลยี ๒. โครงการพัฒนาบุคลากร นำเสนองานและการเป็นพิธีกร 	<ul style="list-style-type: none"> คุณพนมศักดิ์ จันทร์ปาน คุณอุปรากร บำรุง

กลยุทธ์/มาตรการ	เป้าหมาย/ผลผลิต	ตัวชี้วัด	แผนงาน/โครงการ/กิจกรรม	ผู้รับผิดชอบ
	<ul style="list-style-type: none"> - อสม.และภาคีเครือข่ายมีการพัฒนาความรู้และทักษะด้านการคุ้มครองผู้บริโภค - จัดตั้งศูนย์แจ้งเตือนภัย เฝ้าระวังและรับเรื่องร้องเรียนปัญหา ผลิตภัณฑ์สุขภาพในชุมชน 	<ul style="list-style-type: none"> - มีศูนย์แจ้งเตือนภัย เฝ้าระวังและรับเรื่องร้องเรียนปัญหา ผลิตภัณฑ์สุขภาพในชุมชน ๒ แห่ง (รพ.สต.ละ ๑ แห่ง) - มีการดำเนินงาน บวร. ผ่านเกณฑ์ ๑ แห่ง - คริวเรือนมีการใช้ยาและผลิตภัณฑ์สุขภาพอย่างเหมาะสม ร้อยละ ๘๐ 	<ul style="list-style-type: none"> ๑. โครงการ อสม.นักวิทย์ จิตอาสา คุ้มครองผู้บริโภค 	<ul style="list-style-type: none"> คุณพรเพ็ญ เพชรชู คุณรัชนก ทองเสนอ

แผนปฏิบัติการ
เครือข่ายบริการสุขภาพอำเภอพนม
ประจำปีงบประมาณ ๒๕๖๘

แผนปฏิบัติการราชการประจำปีงบประมาณ พ.ศ. ๒๕๖๘ เครือข่ายบริการสุขภาพอำเภอพนม

ประเด็นการพัฒนาที่ ๑ พัฒนาความเป็นเลิศของระบบบริการการแพทย์ฉุกเฉิน ครอบคลุมทั้งเครือข่าย

กลยุทธ์

๑.๑ พัฒนาระบบบริการการแพทย์ฉุกเฉินให้ครอบคลุมทั้งพื้นที่

๑.๒ พัฒนาศักยภาพของบุคลากร และสถานประกอบการในพื้นที่

ลำดับ	ชื่อโครงการ	วัตถุประสงค์	กิจกรรมหลัก	กลุ่มเป้าหมาย/ พื้นที่ดำเนินการ	ระยะเวลา ดำเนินการ	งบประมาณ		ผู้รับผิดชอบ
						จำนวน	แหล่ง	
๑.	โครงการซ่อมแผนเพื่อรองรับแผนสาธารณสุขภัยหมู่	เพื่อเตรียมความพร้อมให้บริการผู้ป่วยกรณีการเกิดสาธารณภัยและอุบัติเหตุจราจรทั้งทางด้านสถานที่ทรัพยากร เครื่องมือ วัสดุอุปกรณ์ และบุคลากร	- จัดโครงการอบรมทั้งภาคทฤษฎีและภาคปฏิบัติให้แก่บุคลากรใน คบสอ.พนม และเครือข่ายกู้ชีพกู้ภัย เจ้าหน้าที่อุทยานแห่งชาติคลองพนม เจ้าหน้าที่อุทยานแห่งชาติคลองสก เจ้าหน้าที่อุทยานแห่งชาติคลองสก ตำรวจ อสม. - นำเสนอข้อมูลจุดเสี่ยงที่เกิดอุบัติเหตุบ่อยครั้ง ในที่ประชุม ศปถ. อำเภอพนม ปีละ ๒ ครั้ง	บุคลากรใน คบสอ.พนม และเครือข่ายกู้ชีพ กู้ภัย เจ้าหน้าที่อุทยานแห่งชาติคลองพนมเจ้าหน้าที่อุทยานแห่งชาติคลองสก ตำรวจ อสม.	๑๒-๑๕ ธ.ค.๖๗	วันที่ ๑๒ ธ.ค.๖๖ ค่าอาหารกลางวัน ๑๒๐ คน ๘๐ บาท X๑ มื้อ= ๙,๖๐๐ บาท -ค่าอาหารว่างและเครื่องดื่ม ๑๒๐ คน ๒๕ บาทX ๒ มื้อ = ๖,๐๐๐ บาท วันที่ ๑๓ ธ.ค.๖๖ -ค่าอาหารกลางวันสำหรับวิทยากร ๒๐ คน ๘๐ บาท X๑ มื้อ= ๒๐๐๐ บาท -ค่าอาหารว่างและเครื่องดื่ม ๘๐ คน ๒๕ บาท X ๒ มื้อ = ๔,๐๐๐ บาท วันที่ ๑๔ ธ.ค.๖๖ ค่าอาหารกลางวันสำหรับวิทยากร ๘๐ คน ๘๐ บาท X๑ มื้อ= ๖,๔๐๐ บาท	เงินบำรุงรพ.	คุณจิราพรทองพัฒน์/ คุณพรเพ็ญ เพชรชู

ลำดับ	ชื่อโครงการ	วัตถุประสงค์	กิจกรรมหลัก	กลุ่มเป้าหมาย/ พื้นที่ดำเนินการ	ระยะเวลา ดำเนินการ	งบประมาณ		ผู้รับผิดชอบ
						จำนวน	แหล่ง	
						<ul style="list-style-type: none"> - ค่าอาหารว่างและเครื่องดื่ม ๘๐ คน ๒๕ บาท X ๒ มื้อ = ๔,๐๐๐ บาท วันที่ ๑๕ ธ.ค.๖๖ -ค่าอาหารกลางวัน ๑๕๐ คน ๘๐ บาท X ๑ มื้อ= ๑๒๐,๐๐ บาท - ค่าอาหารว่างและเครื่องดื่ม ๑๕๐ คน ๒๕ บาท X ๑ มื้อ= ๓,๗๕๐ บาท - ค่าไวน์โครงการอบรม จำนวน ๒ชุด ราคาชุดละ ๙๐๐ = ๑,๘๐๐ บาท - ค่าเอกสารและอุปกรณ์ เครื่องเขียน = ๓,๐๐๐ บาท - ค่าตอบแทนวิทยากร ภาคทฤษฎี ชั่วโมงละ ๖๐๐ บาทX ๔ ชั่วโมง = ๒,๔๐๐ บาท ภาคปฏิบัติ ชั่วโมงละ ๓๐๐ บาท X ๖ ชั่วโมง X ๑ ท่าน เป็นเงิน ๑,๘๐๐ บาท 		

ลำดับ	ชื่อโครงการ	วัตถุประสงค์	กิจกรรมหลัก	กลุ่มเป้าหมาย/ พื้นที่ดำเนินการ	ระยะเวลา ดำเนินการ	งบประมาณ		ผู้รับผิดชอบ
						จำนวน	แหล่ง	
						รวมเป็นเงิน ๕๖,๗๕๐ บาท		
๒.	โครงการอบรม อาสาสมัครฉุกเฉิน การแพทย์ พื้นฟู (Emergency Medical Responder: EMR)	เพื่อให้สามารถประเมิน สถานการณ์และประเมิน สภาพผู้เจ็บป่วยฉุกเฉิน เบื้องต้นและการช่วยฟื้นคืน ชีพขั้นพื้นฐานได้ และ สามารถให้การดูแลขั้นต้น ณ จุดเกิดเหตุได้ถูกต้องและ ลำเลียงขนย้ายผู้เจ็บป่วย ฉุกเฉินได้อย่างถูกวิธี	- จัดโครงการอบรมทั้ง ภาคทฤษฎีและภาคปฏิบัติ ให้แก่อาสาสมัครฉุกเฉิน การแพทย์	อาสาสมัครฉุกเฉิน การแพทย์	มี.ย. ๖๘	-ค่าอาหารกลางวันจำนวน ๕ ๐ คนมือละ ๑๐๐บาท X ๑ มือ X ๒วัน X ๕๐ คน = ๑๐, ๐๐๐ บาท -ค่าอาหารว่างและเครื่องดื่ม สำหรับจำนวน ๕๐ คนมือละ ๓๕ บาท X ๒ มือ X ๒ วัน X ๕๐ คน = ๗,๐๐๐ บาท -ค่าป้ายผ้าโครงการหลักสูตร จำนวน ๑ ผืน=๘๐๐ บาท -ค่าเอกสารและอุปกรณ์เครื่อง เขียน ๘,๒๐๐ บาท -ค่าตอบแทนวิทยากร ชั่วโมง ละ ๖๐๐บาท (ภาคทฤษฎี) X ๖ ชั่วโมง= ๓,๖๐๐ บาท	เงินบำรุง รพ.	คุณจิราพร ทองพัฒน์/คุณ นวพรรัช เพชรทอง

ลำดับ	ชื่อโครงการ	วัตถุประสงค์	กิจกรรมหลัก	กลุ่มเป้าหมาย/ พื้นที่ดำเนินการ	ระยะเวลา ดำเนินการ	งบประมาณ		ผู้รับผิดชอบ
						จำนวน	แหล่ง	
๓.	โครงการรณรงค์การ สวมหมวกนิรภัยในงาน กีฬาอำเภอ สถานศึกษา และสถานท่องเที่ยว	- เพื่อลดอัตราการเสียชีวิต จากการเกิดอุบัติเหตุจราจร - เพื่อให้นักเรียนมีความรู้ และมีทักษะเกี่ยวกับการ ปฐมพยาบาลเบื้องต้น การ ช่วยฟื้นคืนชีพขั้นพื้นฐาน	- จัดอบรมเรื่องการสวม หมวกนิรภัยให้แก่นักเรียน ในพื้นที่ - จัดอบรมเรื่องการปฐม พยาบาลเบื้องต้น การยก และการเคลื่อนย้าย การ ช่วยฟื้นคืนชีพขั้นพื้นฐาน	- นักเรียน ประชาชนจนท. สาธารณสุขและ ผู้ประกอบการท่องเที่ยว	ต.ค.๖๗-ก.ย. ๖๘	-ค่าอาหารกลางวันสำหรับผู้เข้า รับการอบรม จำนวน ๑๒๐ คน มือละ ๑๐๐ บาท X ๑ มือ X ๑ วัน X ๑๒๐ คน=๑๒,๐๐๐ บาท - ค่าอาหารว่างและเครื่องดื่ม สำหรับผู้ร่วมเดินรณรงค์ จำนวน ๑๒๐ คนมือละ ๓๕ บาท X ๒ มือ X ๑ วัน X ๑๒๐ คน= ๘,๔๐๐ บาท -ค่าป้ายไว้นิลเดินรณรงค์ จำนวน ๕ ชุด = ๔,๐๐๐ บาท รวม ๔๐,๐๐๐ บาท	เงินบำรุง รพ.	คุณจิราพรทองพัฒนา/ คุณนวพรรณ เพชรทอง/คุณพรเพ็ญ เพชรชู
๔.	โครงการอบรมอาสา ฉุกเฉินชุมชน (อฉช.)	๑.มีความรู้ความเข้าใจใน ระบบปฏิบัติการการแพทย์ ฉุกเฉิน การแจ้งเหตุทาง ๑๖๖๙ ๒.มีความรู้อาการฉุกเฉินที่ จะต้องแจ้งเหตุผ่านสายด่วน ๑๖๖๙	- จัดอบรมโครงการอบรม อาสาฉุกเฉินชุมชนให้แก่ นักเรียนในพื้นที่อำเภอ พนม	นักเรียนในพื้นที่อำเภอ พนม	ต.ค.๖๗-ก.ย. ๖๘	-	-	คุณจิราพร ทองพัฒนา คุณนวพรรณ เพชรทอง

ลำดับ	ชื่อโครงการ	วัตถุประสงค์	กิจกรรมหลัก	กลุ่มเป้าหมาย/ พื้นที่ดำเนินการ	ระยะเวลา ดำเนินการ	งบประมาณ		ผู้รับผิดชอบ
						จำนวน	แหล่ง	
		<p>๓.มีความรู้ในการปฐมพยาบาลเบื้องต้น และการประเมินสภาพผู้ป่วยก่อนให้การช่วยเหลือป้องกันการเจ็บป่วยฉุกเฉินและอุบัติเหตุ</p> <p>๔.มีความรู้ในการช่วยฟื้นคืนชีพขั้นพื้นฐาน</p> <p>-เพื่อเป็นการเตรียมความพร้อมในการเกิดภาวะฉุกเฉิน อุทกภัย สาธารณภัย การพลัดตกเขาและการจมน้ำ</p> <p>-เพื่อเพิ่มศักยภาพของเจ้าหน้าที่ ผู้นำ อาสาสมัคร มีความรู้ ความชำนาญและความปลอดภัยในการช่วยเหลือในภาวะฉุกเฉิน</p>	<p>-อบรมโดยการบรรยาย การช่วยเหลือตอบโต้ในภาวะฉุกเฉิน</p> <p>-ฝึกปฏิบัติการช่วยเหลือตอบโต้ในภาวะฉุกเฉิน อุทกภัย สาธารณภัย การพลัดตกเขาและการจมน้ำ</p>	<p>-เจ้าหน้าที่ ๒๐ คน</p> <p>-ผู้นำ/แกนนำ ๓๐ คน</p> <p>-อาสาสมัคร ๒๐ คน</p>	มกราคม - กันยายน ๖๘	<p>-ค่าอาหารว่าง ๗๐ คน x ๓๕ บาท x ๒ มื้อ = ๔,๙๐๐ บาท</p> <p>-อาหารกลางวัน ๗๐ คน x ๑๐๐ บาท x ๑ มื้อ = ๗,๐๐๐ บาท</p> <p>-ค่าวิทยากรบรรยาย ๓ ชม. X ๖๐๐ บาท = ๑,๘๐๐ บาท</p> <p>-ค่าวิทยากรกลุ่มปฏิบัติ ๖๐๐บาท X ๓ ชั่วโมง X ๓ คน = ๕,๔๐๐ บาท</p> <p>-ค่าเอกสาร = ๕,๐๐๐ บาท</p> <p>-ค่าป้ายโครงการ = ๑,๐๐๐ บาท</p> <p>-ค่าเสื้อชูชีพ ตัวละ ๕๐๐บาท x ๑๐ ตัว = ๕,๐๐๐ บาท</p> <p>รวมเป็นเงิน ๓๐,๑๐๐ บาท</p>	เงินบำรุง	คุณพรเพ็ญ เพชรชู

ประเด็นการพัฒนาที่ ๒ ส่งเสริมระบบบริการด้านสุขภาพในชุมชนร่วมกับภาคีเครือข่าย

กลยุทธ์ ๒.๑ ส่งเสริมระบบบริการสุขภาพของประชาชนทุกกลุ่มวัย

๒.๒ ส่งเสริมการใช้ยาสมุนไพร

ลำดับ	ชื่อโครงการ	วัตถุประสงค์	กิจกรรมหลัก	กลุ่มเป้าหมาย/ พื้นที่ดำเนินการ	ระยะเวลา ดำเนินการ	งบประมาณ		ผู้รับผิดชอบ
						จำนวน	แหล่ง	
๕.	โครงการอบรมการช่วยฟื้นคืนชีพขั้นสูง	๑. เพื่อให้เจ้าหน้าที่พยาบาลที่ปฏิบัติงานใน คบสอ.พนมทุกคน ได้มีความรู้ ความเข้าใจ ทั้งภาคทฤษฎีและภาคปฏิบัติ เกี่ยวกับการช่วยฟื้นคืนชีพขั้นสูง ๒. เพื่อให้เจ้าหน้าที่พยาบาลที่ปฏิบัติงานทราบถึงบทบาทและหน้าที่ของตนเองในการปฏิบัติงานในทีมการช่วยฟื้นคืนชีพ	๑. อบรมการช่วยฟื้นคืนชีพขั้นสูงทั้งภาคทฤษฎีและภาคปฏิบัติ ให้แก่เจ้าหน้าที่พยาบาลที่ปฏิบัติงานใน คบสอ.พนมทุกคน	๑. เจ้าหน้าที่พยาบาลวิชาชีพที่ปฏิบัติงานใน รพ.พนมทุกคน ๒. เจ้าหน้าที่พยาบาลวิชาชีพที่ปฏิบัติงานใน รพ.สต.ทุกคน ๓. ผู้ช่วยเหลือคนไข้	ต.ค.๖๗-ก.ย. ๖๘	- ค่าอาหารกลางวันจำนวน ๕๐ คน มื้อละ ๑๐๐บาท X ๑ มื้อ X ๒วัน X ๕๐ คน = ๑๐,๐๐๐ บาท - ค่าอาหารว่างและเครื่องดื่ม จำนวน ๕๐ คน มื้อละ ๓๕ บาท X ๒ มื้อ X ๒ วัน X ๕๐ คน = ๗,๐๐๐ บาท - ค่าเอกสารและอุปกรณ์เครื่องเขียน ๕,๐๐๐ บาท- -ค่าตอบแทนวิทยากร ชั่วโมงละ ๖๐๐บาท (ภาคทฤษฎี) X ๖ ชั่วโมง X ๓ คน x ๒ วัน = ๒๑,๖๐๐ บาท - ค่าตอบแทนวิทยากร ชั่วโมงละ ๓๐๐บาท (ภาคปฏิบัติ) X ๖ ชั่วโมง X ๓ คน x ๒ วัน = ๑๐,๘๐๐ บาท รวมเป็นเงิน ๕๔,๔๐๐ บาท	เงินบำรุง	คุณจิราพร ทองพัฒน์ คุณนพวรรณเพชรทอง

ลำดับ	ชื่อโครงการ	วัตถุประสงค์	กิจกรรมหลัก	กลุ่มเป้าหมาย/ พื้นที่ดำเนินการ	ระยะเวลา ดำเนินการ	งบประมาณ		ผู้รับผิดชอบ
						จำนวน	แหล่ง	
๖.	โครงการมหกรรม สุขภาพ สร้างสุขภาพ ให้แข็งแรง สร้าง ความเข้มแข็งให้ ชุมชน	- ประชาชนได้รับการตรวจ คัดกรองและเฝ้าระวัง ภัย สุขภาพวัยทำงานในชุมชน - สร้างความตระหนักและให้ ความสำคัญในการสร้างเสริม สุขภาพ - สนับสนุนทักษะการ ปรับเปลี่ยนพฤติกรรมในการ ดูแลสุขภาพของตนเองและ ครอบครัว	-ตรวจคัดกรองและเฝ้า ระวัง ภัยสุขภาพวัยทำงาน ในชุมชน - สร้างความตระหนักและ ให้ความสำคัญในการสร้าง เสริมสุขภาพ - สนับสนุนทักษะการ ปรับเปลี่ยนพฤติกรรมใน การดูแลสุขภาพของตนเอง และครอบครัว	-ประชาชนในพื้นที่อำเภอ พนม -แกนนำสุขภาพ ๕๐ คน -กลุ่มแข่งขันออกกำลังกาย ๒๐๐ คน	มกราคม - กันยายน ๖๘	กิจกรรมที่ ๑ ประชุมชี้แจง และ อบรมแกนนำสุขภาพ -ค่าอาหารว่าง ๕๐ คน x ๓๕ บาท x ๒ มื้อ = ๓,๕๐๐ บาท -อาหารกลางวัน ๕๐ คน x ๑๐๐ บาท x ๑ มื้อ = ๕,๐๐๐ บาท -ป้ายไวนิลโครงการกิจกรรมที่ ๑= ๑,๐๐๐ บาท -ค่าจ้างทำเกียรติบัตร พร้อม กรอบรูป จำนวน ๕๐ x ๒๐๐ = ๑๐,๐๐๐ บาท รวมเป็นเงิน ๑๙,๕๐๐ บาท กิจกรรมที่ ๒ แข่งขันการออก กำลังกาย -ค่าอาหารว่าง ๒๐๐ คน x ๓๕ บาท x ๒ มื้อ = ๑๔,๐๐๐ บาท -อาหารกลางวัน ๒๐๐ คน x ๑๐๐ บาท x ๑ มื้อ = ๒๐,๐๐๐ บาท -ค่าวัสดุ สำหรับฐานปฏิบัติการ ๕ ฐาน x ๓,๐๐๐ บาท=๑๕,๐๐๐ บาท	เงินบำรุง	คุณพรเพ็ญ เพชรชู

ลำดับ	ชื่อโครงการ	วัตถุประสงค์	กิจกรรมหลัก	กลุ่มเป้าหมาย/ พื้นที่ดำเนินการ	ระยะเวลา ดำเนินการ	งบประมาณ		ผู้รับผิดชอบ
						จำนวน	แหล่ง	
						-ค่าจัดเวทีและเครื่องเสียง ๕,๐๐๐ บาท = ๕,๐๐๐ -ป้ายโครงการกิจกรรมที่ ๒= ๑,๐๐๐ บาท รวมเป็นเงิน ๕๕,๐๐๐ บาท รวม ๒ กิจกรรม เป็นเงิน ๗๔,๕๐๐บาท		
๗.	โครงการหน่วย แพทย์เคลื่อนที่ พอ.สว.อำเภอพนม จังหวัดสุราษฎร์ธานี	ประชาชนในพื้นที่ห่างไกล เข้ารับบริการทางด้าน สุขภาพอย่างทั่วถึง	-จัดกิจกรรมถวายเป็น พระราชกุศลเนื่องในวัน คล้ายวันสิ้นพระชนม์ สมเด็จพระเจ้าพี่นางเธอ เจ้าฟ้ากัลยาลิลาวัณณา กรมหลวงนราธิวาสราชนครินทร์ -กิจกรรมให้บริการ ทางด้านสุขภาพ	ประชาชนในพื้นที่อำเภอ พนม จำนวน ๒๐๐ คน ณ สำนักสงฆ์บ้านเขานาใน ม.๘ ต.ต้นยวน	มกราคม - กันยายน ๖๘ จัดกิจกรรม โครงการใน วันที่ ๗ มกราคม ๒๕๖๘	-ค่าอาหารว่าง ๒๐๐ คน x ๓๕ บาท x ๒ มื้อ = ๑๔,๐๐๐ บาท -อาหารกลางวัน ๒๐๐ คน x ๑๐๐ บาท x ๑ มื้อ = ๒๐,๐๐๐ บาท -ค่าจัดเวทีและเครื่องเสียง ๕,๐๐๐ บาท = ๕,๐๐๐ รวมเป็นเงิน ๓๙,๐๐๐ บาท	เงินบำรุง	คุณพรเพ็ญ เพชรชู
		- เจ้าหน้าที่สาธารณสุข ผู้รับผิดชอบงาน - ครูอนามัยโรงเรียน ได้รับ การพัฒนาศักยภาพด้านงาน อนามัยโรงเรียน - โรงเรียนในอำเภอพนม เข้าร่วมพัฒนา	- อบรมเจ้าหน้าที่ สาธารณสุขผู้รับผิดชอบ งานและครูอนามัย โรงเรียนในอำเภอพนม - ลงพื้นที่เพื่อประเมิน โรงเรียนส่งเสริมสุขภาพ มาตรฐานสากล	- เจ้าหน้าที่สาธารณสุข ผู้รับผิดชอบ - ครูอนามัยโรงเรียนใน อำเภอพนม - โรงเรียนในอำเภอพนม จำนวน ๒๖ แห่ง	มกราคม - กันยายน ๖๘	กิจกรรมที่ ๑ อบรมเจ้าหน้าที่ สาธารณสุขผู้รับผิดชอบงานและ ครูอนามัยโรงเรียนในอำเภอ พนม -ค่าอาหารว่าง ๔๐ คนx๓๕บาทx ๒ มื้อ=๒,๘๐๐บาท -อาหารกลางวัน ๔๐ คนx๑๐๐ บาทx๑ มื้อ =๔,๐๐๐บาท	เงินบำรุง	คุณอุปรา รักษ์บำรุง คุณสุจิตตรา ชนะกุล

ลำดับ	ชื่อโครงการ	วัตถุประสงค์	กิจกรรมหลัก	กลุ่มเป้าหมาย/ พื้นที่ดำเนินการ	ระยะเวลา ดำเนินการ	งบประมาณ		ผู้รับผิดชอบ
						จำนวน	แหล่ง	
		โรงเรียนส่งเสริมสุขภาพ มาตรฐานสากลร้อยละ ๕๐ (๑๓ แห่ง)				รวมเป็นเงิน ๖,๘๐๐ บาท กิจกรรมที่ ๒ ลงพื้นที่ประเมิน โรงเรียนส่งเสริมสุขภาพ มาตรฐานสากล - ค่าเบี้ยเลี้ยงคณะกรรมการ จำนวน ๖ คนx๓ วันๆละ ๒๔๐ บาท=๔,๓๒๐บาท รวม ๒ กิจกรรม ๑๑,๑๒๐ บาท		
๘.	โครงการอบรมว่ายน้ำเพื่อเอาชีวิตรอด และช่วยชีวิตรอด จากการจมน้ำ	เพื่อให้ผู้ประกอบการ เจ้าหน้าที่ ผู้ดูแล นักท่องเที่ยวมีความรู้และ ทักษะช่วยตัวเองและช่วย ผู้อื่นได้อย่างปลอดภัยจาก การจมน้ำ	อบรมโดยการบรรยาย หลักสูตรป้องกันการจมน้ำ ตามหลักสูตร การว่ายน้ำ เพื่อเอาชีวิตรอด -การช่วยฟื้นคืนชีพ -ฝึกปฏิบัติการช่วยฟื้นคืน ชีพ -ฝึกปฏิบัติการว่ายน้ำเพื่อ เอาชีวิตรอดจำนวน ๒ วัน	-ผู้ประกอบการ เจ้าหน้าที่ อุทยาน ผู้นำเที่ยวในพื้นที่ อำเภอพนม จำนวน ๖๐ คน	มกราคม - กันยายน ๖๘	-ค่าอาหารว่าง ๖๐ คน x ๓๕ บาท x ๖ มื้อ = ๑๒,๖๐๐บาท -อาหารกลางวัน ๖๐ คน x ๑๐๐ บาท x ๓ มื้อ = ๑๘,๐๐๐ บาท -ค่าวิทยากรบรรยาย ๖ ชม. X ๖๐๐ บาท = ๓,๖๐๐ บาท -ค่าวิทยากรกลุ่มปฏิบัติ ๖๐๐บาท X๑๒ชั่วโมงX๔คน=๒๘,๘๐๐บาท ค่าเอกสาร = ๕,๐๐๐บาท -ค่าป้ายโครงการ = ๑,๐๐๐ บาท -ค่าบริการสระว่ายน้ำ ๖๐ คน x ๑๕๐ บาทx๒ วัน= ๑๘,๐๐๐บาท -ค่าชุดอุปกรณ์ประกอบการอบรม จำนวน ๓๐ ชุด x ๑๐๐บาท = ๓,๐๐๐ บาท	เงินบำรุง	คุณพรเพ็ญ เพชรชู

ลำดับ	ชื่อโครงการ	วัตถุประสงค์	กิจกรรมหลัก	กลุ่มเป้าหมาย/ พื้นที่ดำเนินการ	ระยะเวลา ดำเนินการ	งบประมาณ		ผู้รับผิดชอบ
						จำนวน	แหล่ง	
๙.	โครงการเมืองเวช พฤษาภูมิปัญญา ถิ่นพนม (Phanom Herbal district) : เครือข่ายดี	- เพื่อส่งเสริมการปลูกและใช้ สมุนไพรในครัวเรือน ในการ รักษาโรคเบื้องต้น - เพื่อส่งเสริมให้ประชาชน สามารถดูแลตนเองและ ครอบครัวด้วยยาสมุนไพรเมื่อ เจ็บป่วยได้ ถูกต้องและปลอดภัย	๑.กิจกรรมอบรมส่งเสริม การปลูกสมุนไพร (season ๒)	- เจ้าหน้าที่/สทวิชาชีทุก สถานพยาบาลในเครือข่าย อำเภอพนม จำนวน ๓๐ คน - อสม. จำนวน ๕๐ คน -ประชาชน/กลุ่มเสี่ยง ผู้ป่วยเบาหวาน/ผู้สูงอายุ จำนวน ๓๐ คน -ผู้ประกอบการสถานที่พัก สปา ร้านนวดในอำเภอ พนม จำนวน ๑๐ คน รวมเป็น ๑๒๐ คน	มค. - ก.ย. ๖๗	งบประมาณโครงการทั้งสิ้น ๕๕,๐๐๐ บาท	งบประมาณ เครือข่าย บริการ สุขภาพ อำเภอพนม (งบส่งเสริม สุขภาพและ ป้องกันโรค)	คุณจันทวี ฤกษ์ดี/ คุณกมลพร แก้วหนู
		- เพื่อประชาชนสามารถใช้ยา สมุนไพรในการดูแลสุขภาพได้ เบื้องต้น - สทวิชาชีมีความเชื่อมั่น มั่นใจ ในการการใช้ยาสมุนไพรในการ ดูแลสุขภาพประชาชน	๒.กิจกรรมส่งเสริมการใช้ ยาสมุนไพรอย่าง สมเหตุสมผล					
		เพื่อยกระดับมาตรฐานของสถาน ประกอบการ wellness	๓. กิจกรรมอบรมผู้ประกอบการ เรื่องมาตรฐานศูนย์เวลเนส ของสถานประกอบการ wellness -ประเมินสถานประกอบการ มาตรฐานศูนย์เวลเนสในพื้นที่ อำเภอพนม					
๑๐.	โครงการอบรม ผู้ประกอบการ ร้านอาหาร แผงลอย	- เพื่อให้ผู้ประกอบการ ร้านอาหารและแผงลอย จำหน่ายอาหารผ่านการ ตลาดเพื่อให้ขึ้นทะเบียน	- สสำรวจร้านอาหาร แผง ลอยจำหน่ายอาหารและ ตลาดเพื่อให้ขึ้นทะเบียน	-ผู้ประกอบการร้านอาหาร แผงลอยจำหน่ายอาหาร	มกราคม - กันยายน ๖๘	กิจกรรมที่ ๑ -ค่าอาหารว่าง ๑๐๐ คนx๓๕บาท x๒ มื้อ=๗,๐๐๐ บาท	เงินบำรุง	คุณพรเพ็ญ เพชรชู

ลำดับ	ชื่อโครงการ	วัตถุประสงค์	กิจกรรมหลัก	กลุ่มเป้าหมาย/ พื้นที่ดำเนินการ	ระยะเวลา ดำเนินการ	งบประมาณ		ผู้รับผิดชอบ
						จำนวน	แหล่ง	
	จำหน่ายอาหารและ ตลาดปลอดโฟม	อ บ ร ม ต า ม ห ลั ก สู ต ร สุขาภิบาลอาหาร และตลาดปลอดโฟม -ร้านอาหารและแผงลอย จำหน่ายอาหารผ่านการ อบรมตามหลักสูตร สุขาภิบาลอาหารได้รับการ ประเมิน CFGT เกณฑ์ มาตรฐานของกา รดำเนินงาน -ร้านอาหารและแผงลอยเข้า ร่วมโครงการหวานสั่งได้	-อบรมผู้ประกอบการ ร้านอาหาร แผงลอย จำหน่ายอาหารและตลาด - ประเมินร้านอาหาร แผง ลอยจำหน่ายอาหารและ ตลาดที่ได้ขึ้นทะเบียนและ ผ่านการประเมินตนเอง ตามแบบประเมินสถา ประกอบการ -มอบเกียรติบัตรและป้าย ให้แก่ สถานประกอบการ ตลาดที่ผ่านเกณฑ์ มาตรฐาน CFGTและป้าย โครงการหวานสั่งได้	และตลาดในพื้นที่อำเภอ พนม <u>กิจกรรม ๑</u> สำรวจสถาน ประกอบการ ตลาดใน พื้นที่ให้ประเมินตนเอง <u>กิจกรรมที่ ๒</u> จัดอบรม ผู้ประกอบการร้านอาหาร แผงลอยจำหน่ายอาหาร และตลาด <u>กิจกรรม ๓</u> ประเมิน ร้านอาหาร แผงลอย จำหน่ายอาหารและตลาด มอบป้ายและเกียรติบัตร		-อาหารกลางวัน ๑๐๐คนx๑๐๐ บาทx๑ มื้อ =๑๐,๐๐๐บาท -ค่าวิทยากร ๖๐๐บาทx๖ชั่วโมง= ๓,๖๐๐ บาท -ค่าเอกสาร ๕,๐๐๐บาท -ค่าป้ายโครงการ ๑,๐๐๐ บาท -ค่าเกียรติบัตรพร้อมซองใส่ จำนวน ๑๐๐ ใบ X๒๐บาท = ๒,๐๐๐ บาท รวมเป็นเงิน ๒๘,๖๐๐ บาท <u>กิจกรรมที่ ๒</u> -ค่าเบี้ยเลี้ยงกรรมการประเมิน ร้าน ๘ คนX๕ วันx๒๔๐บาท= ๙,๖๐๐ บาท -ค่าชุดตรวจ SI๒ จำนวน ๕๐๐ ชุดX๒๐บาท = ๑๐,๐๐๐ บาท -ค่าป้ายมาตรฐานร้าน จำนวน ๕๐ แผ่น X๓๐๐บาท = ๑๕,๐๐๐ บาท		
						-ป้ายไว้นิล มาตรฐานตลาด จำนวน ๑๐แผ่น x ๕๐๐ บาท = ๕,๐๐๐ บาท รวมเป็นเงิน ๓๙,๖๐๐ บาท รวม ๒ กิจกรรม เป็นเงิน ๖๘,๒๐๐ บาท		

ลำดับ	ชื่อโครงการ	วัตถุประสงค์	กิจกรรมหลัก	กลุ่มเป้าหมาย/ พื้นที่ดำเนินการ	ระยะเวลา ดำเนินการ	งบประมาณ		ผู้รับผิดชอบ
						จำนวน	แหล่ง	
๑๑.	โครงการอบรมพี่เลี้ยงเสริมสร้างวินัยการใช้รถทางถนนลดอุบัติเหตุทางถนน (D-RTI ระดับอำเภอ)	เพื่อเสริมสร้างวินัยการใช้รถทางถนน ลดอุบัติเหตุทางถนนในชุมชน	-อบรมให้ความรู้การใช้รถใช้ถนนในกลุ่มแกนนำ -กิจกรรมรณรงค์การปฏิบัติตามวินัยจราจร	-แกนนำชุมชนในเขตพื้นที่อำเภอพนม หมู่บ้านละ ๒ คน จำนวน ๑๑๒ คน -เจ้าหน้าที่แห่งละ ๑ คน รวม ๑๑๒ คน	มกราคม - กันยายน ๖๘	-ค่าอาหารว่าง ๑๒๒ คน x ๓๕ บาท x ๒ มื้อ = ๘,๕๔๐ บาท -อาหารกลางวัน ๑๒๒ คน x ๑๐๐ บาท = ๑๒,๒๐๐ บาท -ค่าวิทยากร ๖๐๐ บาท x ๖ ชั่วโมง = ๓,๖๐๐ บาท -ค่าเอกสาร = ๕,๐๐๐ บาท -ค่าป้ายโครงการ = ๑,๐๐๐ บาท -ค่าป้ายณรงค์ = ๗,๐๐๐ บาท รวมเป็นเงิน ๓๗,๓๔๐ บาท	เงินบำรุง	คุณพรเพ็ญ เพชรชู
๑๒.	โครงการคัดกรองมะเร็งเต้านมโดยเครื่องเอกซเรย์เต้านมเคลื่อนที่ (Mammogram) ในสตรีกลุ่มเสี่ยงและด้อยโอกาส ในโอกาสสมทบคลพระราชาภิเษก พุทธศักราช ๒๕๖๒	๑. เพื่อเฉลิมพระเกียรติและถวายพระราชกุศลแก่พระบาทสมเด็จพระเจ้าอยู่หัว ในโอกาสสมทบคลพระราชาภิเษก พุทธศักราช ๒๕๖๒ ๒. เพื่อรณรงค์ให้สุศึกษาประชาชนสัมพันธ์ให้ประชาชนทั่วไปและสตรี เข้าใจเรื่องมะเร็งเต้านม	- รณรงค์ให้สุศึกษาประชาชนสัมพันธ์ ให้ประชาชนทั่วไปและสตรี เข้าใจเรื่องมะเร็งเต้านม - คัดกรอง ค้นหาผู้ที่มีปัจจัยเสี่ยงต่อการเกิดโรคมะเร็งเต้านม	-บุคลากรที่ปฏิบัติงานประกอบด้วย แพทย์ พยาบาล และเจ้าหน้าที่สาธารณสุข -อสม.ในพื้นที่อำเภอพนม -สตรีอายุ ๓๐-๗๐ ปีในพื้นที่อำเภอพนม จำนวน ๒๐๐ คน	มกราคม - กันยายน ๖๘	กิจกรรมที่ ๑ ประชุมชี้แจงเจ้าหน้าที่ คณะทำงาน -ค่าอาหารว่าง ๓๐ คน x ๓๕ บาท x ๒ มื้อ = ๒,๑๐๐ บาท -อาหารกลางวัน ๓๐ คน x ๑๐๐ บาท x ๑ มื้อ = ๓,๐๐๐ บาท รวมเป็นเงิน ๕,๒๐๐ บาท กิจกรรมที่ ๒ คัดกรองมะเร็งเต้านมโดยเครื่องเอกซเรย์เต้านมเคลื่อนที่ (Mammogram) - ค่าอาหารกลางวัน ๒๐๐ คน X ๑๐๐ บาท ๒ มื้อ = ๔๐,๐๐๐ บาท	เงินบำรุง	คุณพรเพ็ญ เพชรชู

ลำดับ	ชื่อโครงการ	วัตถุประสงค์	กิจกรรมหลัก	กลุ่มเป้าหมาย/ พื้นที่ดำเนินการ	ระยะเวลา ดำเนินการ	งบประมาณ		ผู้รับผิดชอบ
						จำนวน	แหล่ง	
		<p>๓. คัดกรอง ค้นหาผู้ที่มีปัจจัยเสี่ยงต่อการเกิดโรคมะเร็งเต้านม</p> <p>๔. เอกซเรย์เต้านมโดยเครื่องแมมโมแกรม (Mammogram) ในสตรีกลุ่มเสี่ยงที่สงสัยว่าจะเป็นมะเร็งเต้านม</p>				<p>-ค่าอาหารว่างเครื่องดื่ม ๒๐๐ คน X๓๕ บาทX๔ มื้อ=๒๘,๐๐๐บาท</p> <p>-ค่าจัดเวทีและเครื่องเสียง ๕,๐๐๐ บาท</p> <p>-ค่าโมเดลเต้านม ๒๐,๐๐๐ บาท</p> <p>รวมเป็นเงิน ๕๓,๐๐๐ บาท</p> <p>รวม ๒ กิจกรรม</p> <p>เป็นเงิน ๕๘,๒๐๐บาท</p>		
๑๓.	โครงการซ่อมแผนเผชิญเหตุการณ์ผู้ใช้สารเสพติด/ผู้ป่วยจิตเวชที่ก่อความรุนแรงในพื้นที่อำเภอพนม	<p>๑. เพื่อพัฒนาศักยภาพของผู้ปฏิบัติการฉุกเฉินด้านทักษะการพูด</p> <p>๒. เพื่อติดตามและประเมินแนวทางการซ่อมแผนในรูปแบบฝึกซ้อมแผนบนโต๊ะและสถานการณ์จำลอง</p> <p>๓. เพื่อทบทวนแนวทางระหว่างหน่วยงานที่เกี่ยวข้องและเตรียมความพร้อมในการรับมือในสถานการณ์จริง</p>	<p>๑.การบรรยาย การสาธิต และฝึกปฏิบัติซ่อมแผนบนโต๊ะ ซ่อมแผนสถานการณ์จำลอง</p>	<p>๑.บุคลากรสาธารณสุข คบสอ.พนม</p> <p>๒.องค์กรปกครองส่วนท้องถิ่น</p> <p>๓.ตำรวจ</p> <p>๔.อสม.</p> <p>๕.ฝ่ายปกครองอำเภอพนม</p> <p>๖.กู้ชีพกู้ภัย</p>	พ.ย.-ธ.ค.๖๗	๒๓,๗๔๔ บาท	งบยาเสพติด	กลุ่มงานงานจิตเวชและยาเสพติด
๑๔.	โครงการบริการฟื้นฟูสมรรถภาพเชิงรุกในชุมชน(ฟื้นฟูใจ)	<p>๑. เพื่อเพิ่มการเข้าถึงการให้บริการทางกายภาพบำบัดผู้ป่วยในชุมชน</p>	<p>๑.ออกหน่วยให้บริการผู้ป่วยในชุมชนในอำเภอพนม</p>	<p>ผู้ป่วย/ผู้พิการ ผู้สูงอายุที่จำเป็นต้องได้รับการกายภาพบำบัดในอำเภอพนม</p>	<p>ต.ค.๖๗-ก.ย. ๖๘</p>	-	-	กลุ่มงานกายภาพบำบัด

ลำดับ	ชื่อโครงการ	วัตถุประสงค์	กิจกรรมหลัก	กลุ่มเป้าหมาย/ พื้นที่ดำเนินการ	ระยะเวลา ดำเนินการ	งบประมาณ		ผู้รับผิดชอบ
						จำนวน	แหล่ง	
		๒. เพื่อเพิ่มโอกาสการเข้าถึงสิทธิผู้พิการที่พึงได้รับขั้นพื้นฐาน						
๑๕.	โครงการจัดตั้งทีมตระหนักรู้สถานการณ์ (Situation Awareness Team: SAT) เพื่อพัฒนาระบบการตอบโต้ภาวะฉุกเฉินและภัยสุขภาพ	๑. เพื่อสร้างทีมตระหนักรู้สถานการณ์ (SAT) ระดับอำเภอ ที่สามารถปฏิบัติงานได้จริง ๒. เพื่อเฝ้าระวัง ตรวจสอบ และประเมินสถานการณ์การเกิดโรคและภัยสุขภาพ ๓. เพื่อป้องกันควบคุมโรคและลดปัจจัยเสี่ยงด้านสุขภาพและพัฒนาระบบการตอบโต้ภาวะฉุกเฉินและภัยสุขภาพ ๔. สามารถเบิกค่าตอบแทนได้ กรณีต้องออกไปปฏิบัติงานนอกเวลาราชการ	๑. อยู่เวรปฏิบัติงาน Sat นอกเวลาประจำศูนย์ควบคุมโรคติดต่อ โรงพยาบาลพนม ๒. รับ-แจ้งข่าว และบันทึกการแจ้งข่าว ๓. สอบสวนผู้ป่วยและติดตามผู้ป่วยเบื้องต้นในหอผู้ป่วย ๔. จัดตั้งระบบเฝ้าระวังเหตุการณ์	ทีมตระหนักรู้สถานการณ์ (SAT) ๑๕ คน	พ.ย.๖๗ - ก.ย.๖๘	ประมาณการใช้งบประมาณจำนวน ๓๖๐,๐๐๐ บาท	เงินบำรุง	คุณณัฐรดี ตันประมวล/ คุณสุภาวดี ภูมิไชยา
๑๖.	โครงการเฝ้าระวังป้องกันโรคไข้เลือดออก อำเภอพนม ปีงบประมาณ ๒๕๖๗	๑. เพื่อส่งเสริมให้ประชาชนทำลายแหล่งเพาะพันธุ์ยุงลายอย่างต่อเนื่องสม่ำเสมอ และส่งเสริมให้เกิดความร่วมมือในการดำเนินการควบคุมและ	๑. ประชุมชี้แจงโครงการเพื่อแจ้งการดำเนินงาน ๒. กำหนดแผนการดำเนินงาน ๓. ประสาน/แจ้งไปยังส่วนราชการ ผู้นำชุมชน	- ส่วนราชการ/ผู้นำชุมชน/ผู้ใหญ่ กำนัน จำนวน ๘๐ คน - อาสาสมัครสาธารณสุขประจำหมู่บ้าน(อสม.)	ม.ค.-ก.ย.๖๘	- ค่าอาหารว่าง จำนวน ๒ มื้อ มื้อละ ๓๕ บาทx ๔๐๐ คน เป็นเงิน ๘,๗๕๐ บาท - ค่าอาหารกลางวัน จำนวน ๑ มื้อ มื้อละ ๑๐๐ บาทx๑ มื้อx ๒๘๐คน เป็นเงิน ๒๘,๐๐๐บาท	เงินบำรุง	คุณณัฐรดี ตันประมวล/ คุณสุภาวดี ภูมิไชยา

ลำดับ	ชื่อโครงการ	วัตถุประสงค์	กิจกรรมหลัก	กลุ่มเป้าหมาย/ พื้นที่ดำเนินการ	ระยะเวลา ดำเนินการ	งบประมาณ		ผู้รับผิดชอบ
						จำนวน	แหล่ง	
		ป้องกันโรคไข้เลือดออกของประชาชนตลอดจนภาคีต่างๆ ในชุมชน	อาสาสมัครสาธารณสุข ครู นักเรียน เพื่อเข้าร่วมกิจกรรม	หมู่บ้านละ ๒ คน จำนวน ๑๑๐ คน		- ค่ารถประชาสัมพันธ์ จำนวน ๑ คัน คันละ ๑,๕๐๐ บาท เป็นเงิน ๑,๕๐๐ บาท		
		๒. เพื่อสร้างกระแสให้เกิดความตระหนักในการควบคุมป้องกันโรคไข้เลือดออกในชุมชน ๓. อำนวยความสะดวก มีอัตราป่วยด้วยโรคไข้เลือดออกลดลง และไม่มีผู้ป่วยตายด้วยโรคไข้เลือดออก	๔. ดำเนินงานตามแผนกิจกรรมที่กำหนดไว้ - ประกาศนโยบายควบคุมและป้องกันโรคไข้เลือดออก อำนวยความสะดวก - ปล่อยขบวนรณรงค์ไข้เลือดออก โดยใช้รถประชาสัมพันธ์กระจายสู่เส้นทางหลักในการพ่นหมอกควัน ทราาย ยาทา กันยุง - ดำเนินกิจกรรมพ่นหมอกควัน แจกทรายอะเบท แจกโลชั่นกันยุง และแผ่นพับให้ความรู้ และการปฏิบัติตน ในการกำจัดลูกน้ำยุงลาย ควบคุมและป้องกันโรคไข้เลือดออกในหมู่บ้านโดยมีส่วนราชการ ผู้นำชุมชน เจ้าหน้าที่สาธารณสุข	- เจ้าหน้าที่เครือข่ายบริการสาธารณสุขอำเภอพนม จำนวน ๓๐ คน - นักเรียน ชั้นประถมศึกษาปีที่ ๕ และ ๖ จำนวน ๕๐ คน - ครู จำนวน ๑๐ คน		- ค่ารถแห่ประชาสัมพันธ์พร้อมอุปกรณ์เวทีและเครื่องเสียงครบชุด เป็นเงิน ๓,๐๐๐ บาท - ค่าป้ายไวน์ลิตติรถประชาสัมพันธ์ จำนวน ๕ แผ่น แผ่นละ ๑,๐๐๐ บาท เป็นเงิน - ค่ายาทา กันยุงชนิดครีมแบบขวด (ใช้สำหรับผู้เข้าร่วมในกิจกรรมรณรงค์) ขวดละ ๔๕ บาท x ๒๘๐ คนเป็นเงิน ๑๒,๖๐๐ บาท - ค่าวัสดุ/อุปกรณ์อื่นๆเป็นเงิน ๕,๐๐๐บาท รวมค่าใช้จ่ายทั้งสิ้น ๖๓,๘๕๐ บาท		

ลำดับ	ชื่อโครงการ	วัตถุประสงค์	กิจกรรมหลัก	กลุ่มเป้าหมาย/ พื้นที่ดำเนินการ	ระยะเวลา ดำเนินการ	งบประมาณ		ผู้รับผิดชอบ
						จำนวน	แหล่ง	
			อสม. หมู่บ้าน ครู นักเรียน ประชาชนร่วม กิจกรรม					
๑๗.	โครงการคัดกรอง และค้นหาผู้ป่วยวัณโรค โรครายใหม่ อำเภอ พนม จังหวัด สุราษฎร์ธานี	๑. เพื่อค้นหาผู้ป่วยวัณโรค รายใหม่ในกลุ่มเสี่ยง ๒. เพื่อให้ผู้ป่วยวัณโรค เข้าถึงการรักษาที่มีคุณภาพ โดยเน้นการควบคุมกำกับ การรักษาแบบมีพีเคี๋ยง (DOT) โดย จนท.สาธารณสุข สุข ๓. เพื่อเพิ่มอัตรา ความสำเร็จในการรักษาวัณ โรค	๑. ประชุมเจ้าหน้าที่ คณะทำงานผู้มีส่วน รับผิดชอบ เพื่อทำความเข้าใจ ๒. ประสานรถเอกซเรย์ เคลื่อนที่ ๓. ประชาสัมพันธ์ถึงกลุ่ม เสี่ยงและประชาชนใน พื้นที่เข้ารับการคัดกรอง ๔. นำกลุ่มที่มีความ ผิดปกติเข้าสู่กระบวนการ รักษา	๑. ๗ กลุ่มเสี่ยงวัณโรค ๒. ประชาชนที่มีความ เสี่ยงหรืออาการเข้าได้ พื้นที่เป้าหมาย ประชาชนอำเภอพนม	ม.ค.-มิ.ย. ๒๕๖๘	-ค่าอาหารว่าง ๓๐ คนx๓๕บาทx ๒ มื้อ =๒,๑๐๐ บาท -อาหารกลางวัน ๔๐คนx๑๐๐ บาทx๑ มื้อ =๔,๐๐๐บาท -ค่าวัสดุ/อุปกรณ์ ๓,๐๐๐บาท -ค่าป้ายโครงการ ๑,๐๐๐ บาท รวม ๑๐,๐๐๐ บาท	เงินบำรุง	คุณสุภาวดี ภูมิไชยา คุณสุวิรุฬห์ เจียจिर วัชร
๑๘.	โครงการแม่และเด็ก สุขภาพดีที่พนม	๑.เพื่อบูรณาการงานอนามัย แม่และเด็กให้มีคุณภาพ อย่างยั่งยืน ๒.เพื่อสร้างการมีส่วนร่วม ของภาคีเครือข่ายและ พัฒนาระบบการเฝ้าระวัง ป้องกันมารดา ทารกตาย	๑.สร้างระบบนัดและฝาก ครรภ์ออนไลน์ในเครือข่าย อำเภอพนม ๒.จัดบริการดูแลฝาก ครรภ์เสี่ยง (High Risk Pregnancy Clinic) ๓. จัดระบบเฝ้าระวังครรภ์ เสี่ยงโดยใช้ค่าวิกฤติ สำหรับหญิงตั้งครรภ์ ครอบครัว ชุมชน โดยภาคี เครือข่าย	-หญิงวัยเจริญพันธุ์และ หญิงตั้งครรภ์ ครอบครั วอสม. กู้ชีพกู้ภัย เจ้าหน้าที่ ผู้รับผิดชอบงานอนามัยแม่ และเด็กในเครือข่าย -ทารกแรกเกิด	ตค ๖๗- กย ๖๘			กลุ่มงานปฐมภูมิฯ/ กลุ่มงานการ พยาบาล

ลำดับ	ชื่อโครงการ	วัตถุประสงค์	กิจกรรมหลัก	กลุ่มเป้าหมาย/ พื้นที่ดำเนินการ	ระยะเวลา ดำเนินการ	งบประมาณ		ผู้รับผิดชอบ
						จำนวน	แหล่ง	
			๔. ดำเนินกิจกรรม ANC คุณภาพ ห้องคลอด คุณภาพ หลังคลอด คุณภาพ และคลินิกเด็กดี คุณภาพ					
๑๙.	โครงการตรวจคัด กรองมะเร็งปาก มดลูก(HPV DNA)	เพื่อเพิ่มการเข้าถึงบริการ การตรวจคัดกรองมะเร็ง ปากมดลูก	ตรวจหา มะเร็งปากมดลูก ใน คบสอ.พนม	หญิงไทยอายุ ๓๐-๖๐ ปี ในอำเภอพนม จำนวน ๑,๓๐๐ คน	ต.ค.๖๗-ก.ย. ๖๘	๔๑๖,๐๐๐ บาท	ส่งเสริม สุขภาพ	คุณพรเพ็ญ เพชรชู
๒๐.	โครงการขับเคลื่อน พัฒนาคุณภาพชีวิต ระดับอำเภอ	- เพื่อประชุมคณะกรรมการ พัฒนาคุณภาพชีวิตระดับ อำเภอ จำนวน ๔ ครั้ง	ประชุมเพื่อขับเคลื่อนการ ดำเนินงานพัฒนาคุณภาพ ชีวิตระดับอำเภอ	คณะกรรมการพัฒนา คุณภาพชีวิตระดับอำเภอ จำนวน ๒๕ คน	ม.ค. - ก.ย. ๖๘	- ค่าอาหารว่าง ๒๕ คน x ๓๕ บาท x ๔ มื้อ = ๓,๕๐๐ บาท ๓,๕๐๐ บาท	เงินบำรุง	คุณอุปรา รักษ์บำรุง
๒๑.	โครงการสูงวัย ห่างไกล NCD ด้วย วิถีสมุนไพรไทย	- เพื่อบูรณาการนโยบาย ยุทธศาสตร์สาธารณสุข จังหวัดสุราษฎร์ธานีให้เกิด การดำเนินงานในพื้นที่ อำเภอพนม	กิจกรรมที่ ๑ ประชุม ชี้แจงเจ้าหน้าที่และ คณะทำงาน กิจกรรมที่ ๒ อบรมแกน นำ ๗ อย่างสร้างสุข ผู้สูงอายุสุขภาพดี วิถีพนม กิจกรรมที่ ๓ มหกรรม แลกเปลี่ยนเรียนรู้ สูงวัย ห่างไกล NCD ด้วยวิถี สมุนไพรไทย	กิจกรรมที่ ๑ เจ้าหน้าที่ และคณะทำงาน ๓๐ คน กิจกรรมที่ ๒ อบรมแกนนำ -เจ้าหน้าที่สาธารณสุขทุก สถานบริการ ๑๕ คน -อสม.ทุกสถานบริการ จำนวน ๕๐ คน -แกนนำผู้สูงอายุ จำนวน ๗๐ คน	ต.ค.๖๗-ก.ย. ๖๘	กิจกรรมที่ ๑ ประชุมชี้แจง เจ้าหน้าที่ คณะทำงาน -ค่าอาหารว่าง ๓๐ คน x ๓๕ บาท x ๒ มื้อ = ๒,๑๐๐บาท -อาหารกลางวัน ๓๐ คน x ๑๐๐ บาท x ๑ มื้อ = ๓,๐๐๐ บาท รวมเป็นเงิน ๕,๒๐๐ บาท กิจกรรมที่ ๒ อบรมแกนนำ ๗ อย่างสร้างสุข ผู้สูงอายุสุขภาพดี วิถีพนม	เงินบำรุง	คุณอุปรา รักษ์บำรุง คุณพรเพ็ญ เพชรชู คุณจันทวดี ฤกษ์ดี
				กิจกรรมที่ ๓ มหกรรม แลกเปลี่ยนเรียนรู้ สูงวัย		- ค่าอาหารกลางวัน ๑๓๕ คน X ๑๐๐ บาท ๑ มื้อ = ๓,๕๐๐ บาท		

ลำดับ	ชื่อโครงการ	วัตถุประสงค์	กิจกรรมหลัก	กลุ่มเป้าหมาย/ พื้นที่ดำเนินการ	ระยะเวลา ดำเนินการ	งบประมาณ		ผู้รับผิดชอบ
						จำนวน	แหล่ง	
				ห้างไกล NCD ด้วยวิถี สมุนไพรไทย		<ul style="list-style-type: none"> -ค่าอาหารว่างเครื่องดื่ม ๑๓๕ คน X ๓๕ บาท X ๒ มื้อ = ๙,๔๕๐ บาท -ค่าจัดเวทีและเครื่องเสียง ๕,๐๐๐ บาท - ค่าโรลออฟความรู้จำนวน ๗ อันๆ ละ ๑,๑๕๐ บาทเป็นเงิน ๘,๐๕๐ บาท <p>รวมเป็นเงิน ๓๖,๐๐๐ บาท</p> <p>กิจกรรมที่ ๓</p> <p>มหกรรมแลกเปลี่ยนเรียนรู้ สูงวัย ห้างไกล NCD ด้วยวิถีสมุนไพร ไทย</p> <ul style="list-style-type: none"> - ค่าอาหารกลางวัน ๓๐๐ คน X ๑๐๐ บาท ๑ มื้อ = ๓๐,๐๐๐ บาท -ค่าอาหารว่างเครื่องดื่ม ๓๐๐ คน X ๓๕ บาท X ๒ มื้อ = ๒๑,๐๐๐ บาท -ค่าจัดเวทีและเครื่องเสียง ๕,๐๐๐ บาท 		

ลำดับ	ชื่อโครงการ	วัตถุประสงค์	กิจกรรมหลัก	กลุ่มเป้าหมาย/ พื้นที่ดำเนินการ	ระยะเวลา ดำเนินการ	งบประมาณ		ผู้รับผิดชอบ
						จำนวน	แหล่ง	
						-ค่าโทรศัพท์ความรู้จำนวน ๑๔ อันๆละ ๑,๑๕๐ บาทเป็นเงิน ๑๖,๑๐๐ บาท รวมเป็นเงิน ๖๗,๑๐๐ บาท รวม ๓ กิจกรรม เป็นเงิน ๑๐๓,๑๐๐ บาท		
๒๒.	โครงการอบรมฟื้นฟู ผู้ดูแลผู้สูงอายุ Care Giver (Cg) หลักสูตร ๗๐ ชั่วโมง เครือข่ายบริการ สุขภาพอำเภอพนม	เพื่อพัฒนาศักยภาพ Care Giver (Cg) หลักสูตร ๗๐ ชั่วโมง เครือข่ายบริการ สุขภาพอำเภอพนม	อบรมผู้ดูแลผู้สูงอายุ Care Giver (Cg) หลักสูตร ๗๐ ชั่วโมง เครือข่ายบริการสุขภาพ อำเภอพนม	Care Giver (Cg) ในพื้นที่ อำเภอพนมจำนวน ๙๐ คน	ม.ค.- ก.ย ๖๘	- ค่าอาหารกลางวัน ๙๐ คน X ๑๐๐ บาท ๑๐ มื้อ = ๙๐,๐๐๐ บาท -ค่าอาหารว่างเครื่องดื่ม ๙๐ คน X ๓๕ บาท X ๒๐ มื้อ = ๖๓,๐๐๐ บาท -ค่าเล่มเอกสารประกอบการ อบรม ๙๐ เล่ม X ๑๐๐ บาท = ๙,๐๐๐ บาท รวมเป็นเงิน ๑๖๒,๐๐๐ บาท	เงินบำรุง	คุณอุปสรร รักบำรุง/ คุณนงลักษณ์ สุคเอี่ยม

ลำดับ	ชื่อโครงการ	วัตถุประสงค์	กิจกรรมหลัก	กลุ่มเป้าหมาย/ พื้นที่ดำเนินการ	ระยะเวลา ดำเนินการ	งบประมาณ		ผู้รับผิดชอบ
						จำนวน	แหล่ง	
๒๓.	โครงการโยมเยี่ยม พระ พระเยี่ยมโยม						เงินบำรุง	คุณอุปสรา รักบำรุง/ คุณนงลักษณ์ สุดเอี่ยม

ประเด็นการพัฒนาที่ ๓ พัฒนาระบบสารสนเทศ การสื่อสาร ของเครือข่าย

- กลยุทธ์
- ๓.๑ พัฒนาระบบฐานข้อมูล Real Time
 - ๓.๒ พัฒนาศักยภาพหน่วยบริการ
 - ๓.๓ สร้างนักสื่อสารชุมชน

ลำดับ	ชื่อโครงการ	วัตถุประสงค์	กิจกรรมหลัก	กลุ่มเป้าหมาย/ พื้นที่ดำเนินการ	ระยะเวลา ดำเนินการ	งบประมาณ		ผู้รับผิดชอบ
						จำนวน	แหล่ง	
ไม่มีโครงการที่เกี่ยวข้อง								

ประเด็นการพัฒนาที่ ๔ ยกระดับสมรรถนะบุคลากรและสร้างขวัญกำลังใจในเครือข่ายบริการสุขภาพ

กลยุทธ์ ๔.๑ พัฒนาสมรรถนะบุคลากรสาธารณสุขเครือข่ายอำเภอพนม

ลำดับ	ชื่อโครงการ	วัตถุประสงค์	กิจกรรมหลัก	กลุ่มเป้าหมาย/ พื้นที่ดำเนินการ	ระยะเวลา ดำเนินการ	งบประมาณ		ผู้รับ ผิดชอบ
						จำนวน	แหล่ง	
๒๔.	อบรมเชิงปฏิบัติการพัฒนาศักยภาพบุคลากรในการจัดตั้งคลินิกผู้สูงอายุและคลินิก Remission clinic โดยการใช้งบประมาณการปรับเปลี่ยนพฤติกรรมสุขภาพเพื่อควบคุมป้องกันเบาหวาน ความดันโลหิตสูง บูรณาการร่วมกับงานแพทย์แผนไทย	เพื่อพัฒนาสมรรถนะบุคลากรสาธารณสุขเครือข่ายอำเภอพนมให้มีศักยภาพในการดูแลผู้ป่วยรายโรคเน้นสำคัญ	อบรมเชิงปฏิบัติการพัฒนาบุคลากรในกลุ่ม - อสม. แกนนำนักเรียน - บุคลากรสายวิชาชีพ พยาบาลวิชาชีพ , นักวิชาการ, นักกายภาพ, นักโภชนาการ, แพทย์แผนไทย - จัดตั้งชมรมผู้ป่วยเบาหวาน ความดันโลหิตสูง อำเภอพนม - พัฒนาบุคลากรในการใช้สารสนเทศ - อบรมเชิงปฏิบัติการบุคลากรสาธารณสุขในการดูแลระยะยาวด้านสาธารณสุขสำหรับผู้สูงอายุที่มีภาวะพึ่งพิงและการดูแลแบบประคับประคองในพื้นที่อำเภอพนม	-อสม. หมู่ละ ๑ คน รวมทั้งหมด ๕๖ คน -แกนนำนักเรียน ๕๐ คน -บุคลากรสายวิชาชีพ ๒๐ คน ผู้ป่วยเบาหวาน ๕๐ คน ผู้ป่วยความดันโลหิตสูง ๕๐คน -บุคลากรสาธารณสุข ๓๐ คน	มี.ค.-ก.ย. ๒๕๖๘	๕๐๐,๐๐๐ บาท	เงินบำรุง	คุณสุจิรา รัตนพันธ์/ คุณนงลักษณ์ สุดเอี่ยม/ คุณปิยะนันท์ วิโรจน์ วรรณ/ คุณสุภาวดี แซ่ลี

ลำดับ	ชื่อโครงการ	วัตถุประสงค์	กิจกรรมหลัก	กลุ่มเป้าหมาย/ พื้นที่ดำเนินการ	ระยะเวลา ดำเนินการ	งบประมาณ		ผู้รับผิดชอบ
						จำนวน	แหล่ง	
๒๕.	โครงการพัฒนาศักยภาพ สู่อสม.ดีเด่น	- เพื่อพัฒนาศักยภาพ แลกเปลี่ยนประสบการณ์ในการปฏิบัติงานเชิงรุก ของ อสม. - เพื่อเตรียมความพร้อม อสม.ดีเด่นระดับอำเภอ รับการคัดเลือกระดับจังหวัด - เพื่อสร้างขวัญกำลังใจและเชิดชูเกียรติคุณ อสม. ในการพัฒนางานด้านสุขภาพ	- จัดทำโครงการ - ประชุมคณะทำงาน - <u>อบรมพัฒนาศักยภาพ</u> - <u>แลกเปลี่ยนประสบการณ์</u> <u>และนำเสนอผลงานดีเด่น</u> - รับการคัดเลือก อสม.ดีเด่น ระดับจังหวัด	เจ้าหน้าที่ที่เลี้ยง รพ.สต.และ รพ. จำนวน ๓๐ คน	ม.ค.-ก.ย. ๒๕๖๘	<u>กิจกรรม</u> <u>แลกเปลี่ยน นำเสนอ ๓ วัน</u> ๑.ค่าอาหารกลางวัน ๒ มื้อ x ๑๐๐ บาท x ๓๐คน = ๙,๐๐๐บาท ๒.ค่าอาหารว่าง ๖ มื้อ x ๓๕ บาท x ๓๐ คน = ๖,๓๐๐ บาท ๓.ค่าวัสดุ/อุปกรณ์=๕,๐๐๐ บาท รวมเงินทั้งสิ้น ๒๐,๓๐๐ บาท	เงินบำรุง	คุณจันทวดี ฤกษ์ดี/ คุณนงลักษณ์สุดเอี่ยม
๒๖.	โครงการอบรม อาสาสมัคร สาธารณสุขใหม่ ปี ๒๕๖๗ อำเภอพนม จังหวัด สุราษฎร์ธานี	๑.เพื่อให้ อสม. ใหม่ มีความรู้ ในบทบาทและหน้าที่ การสนับสนุนระบบการส่งเสริมสุขภาพของประชาชน ๒.เพื่อให้ อสม. มีความรู้ ในการสร้างเสริมสุขภาพ ฝ้าระวัง และป้องกันโรคของชุมชน	<u>๑.ขั้นเตรียมการ</u> ๑. ติดต่อประสานงาน ๒.หน่วยงานที่เกี่ยวข้องและผู้ร่วมโครงการ จัดเตรียมวัสดุ เอกสาร และอุปกรณ์ ในการดำเนินกิจกรรม <u>๒.ขั้นดำเนินการ</u> ดำเนินกิจกรรมตามกำหนดการ ๑.อบรมวิชาการบทบาทและหน้าที่การสนับสนุนระบบการส่งเสริมสุขภาพ	อสม. รพ.สต.ละ ๕ คน อสม.รพ.พนม ๕ คน อสม.รวม ๕๐ คน คณะทำงาน ๒๐ คน รวม ๗๐ คน	ม.ค.-ก.ย. ๒๕๖๘	๑.ค่าอาหารเช้า ๗๐ คน x ๑๐๐ บาท x ๒ มื้อ = ๑๔,๐๐๐ บาท ๒.ค่าอาหารกลางวัน ๗๐ คน x ๒๕๐ บาท x ๓ มื้อ = ๗๓,๕๐๐ บาท ๓.ค่าอาหารเย็น ๗๐ คน x ๒๕๐ บาท x ๒ มื้อ = ๓๕,๐๐๐ บาท ๔.ค่าอาหารว่าง จำนวน ๗๐ คน x ๕๐บาท x ๖ มื้อ = ๒๑,๐๐๐ บาท ๕.ค่าเช่าที่พัก ๗๐ คน x ๒ คืน x ๖๐๐ บาท/คน = ๘๔,๐๐๐ บาท	เงินบำรุง	คุณจันทวดี ฤกษ์ดี/ คุณนงลักษณ์สุดเอี่ยม

ลำดับ	ชื่อโครงการ	วัตถุประสงค์	กิจกรรมหลัก	กลุ่มเป้าหมาย/ พื้นที่ดำเนินการ	ระยะเวลา ดำเนินการ	งบประมาณ		ผู้รับผิดชอบ
						จำนวน	แหล่ง	
		๓.เพื่อให้ อสม. ผ่านการอบรมตามหลักสูตรที่กระทรวงสาธารณสุขกำหนด	ของประชาชนการสร้างเสริมสุขภาพ เฝ้าระวัง และป้องกันโรคของชุมชน ๓ วัน ๒ คืน ๒. อบรมเชิงปฏิบัติการการสร้างเสริมสุขภาพ เฝ้าระวัง และป้องกันโรคของชุมชน ๓. ประเมินผล/สรุปโครงการ			๖.ค่าพาหนะเดินทาง ไป - กลับ ๓๐๐ บาท/คน ๗๐ คน = ๒๑,๐๐๐ บาท ๗.ค่าวิทยากร ชม.ละ ๒๐๐ บาท X ๑๖ ชม. = ๓,๒๐๐ บาท ๘.ค่าห้องประชุมวันละ ๓๐๐๐ บาท x ๓ วัน = ๙,๐๐๐ บาท ๙.ค่าวัสดุ/อุปกรณ์ = ๑๐,๐๐๐ บาท รวมเป็นเงิน ๒๗๗,๑๐๐ บาท		
๒๗.	โครงการมหกรรมวัน อสม.	๒.๑ เพื่อส่งเสริมการสร้างสุขภาพ ของ อสม. ตามหลัก ๓ อ ๒ ส ๒.๒ เพื่อจัดเวทีแลกเปลี่ยนเรียนรู้ การดำเนินงานกิจกรรมสาธารณสุข ของ อสม. ๒.๓ เพื่อประกาศเกียรติคุณ และเผยแพร่ผลงานเสริมสร้างพลังขวัญกำลังใจของ อสม.	๔.๑ จัดทำโครงการเพื่อขออนุมัติ ๔.๒ แต่งตั้งคณะทำงานในการดำเนินงานตามโครงการ ๔.๓ ประชุมชี้แจงเจ้าหน้าที่สาธารณสุข/อาสาสมัครสาธารณสุขประจำหมู่บ้าน (อสม.)	อสม ๖๐๐ คน	มีนาคม ๒๕๖๘	-ค่าอาหารกลางวัน ๖๐๐ คน x ๑๐๐บาท = ๖๐,๐๐๐ บาท -ค่าอาหารว่าง/เครื่องดื่ม ๖๐๐ คน x ๓๕ บาท x ๒ มื้อ = ๔๒,๐๐๐ บาท -ค่าจัดนิทรรศการ จำนวน ๑๐ บูท x ๑,๐๐๐บาท = ๑๐,๐๐๐ บาท รวมเป็นเงิน ๑๑๒,๐๐๐ บาท	เงินบำรุง	คุณจันทวี ฤกษ์ดี/ คุณนงลักษณ์ สุดเอี่ยม

ลำดับ	ชื่อโครงการ	วัตถุประสงค์	กิจกรรมหลัก	กลุ่มเป้าหมาย/ พื้นที่ดำเนินการ	ระยะเวลา ดำเนินการ	งบประมาณ		ผู้รับ ผิดชอบ
						จำนวน	แหล่ง	
			<p>๔.๔ การแข่งขันกีฬาเชื่อม ความสามัคคีในกลุ่ม อสม. เจ้าหน้าที่สาธารณสุข และ ภาคีเครือข่าย ในอำเภอพนม (กีฬา วอลเลย์บอล, กีฬาตะกร้อ ,กีฬาฟุตบอล) วันที่ ๓ - ๒๐ มีนาคม ๒๕๖๗</p> <p>๔.๕ กิจกรรมสร้างสุขภาพ วันอาสาสมัครสาธารณสุข แห่งชาติ วันที่ ๒๐มีนาคม ๒๕๖๗</p> <p>ณ สนามที่ว่ากรอำเภอ พนม</p> <p>- กิจกรรม อสม. ชวนวิ่ง เพื่อสุขภาพร่วมกับ ประชาชนในพื้นที่</p> <p>- การจัดนิทรรศการด้าน สุขภาพของ อสม. ตำบล ต่างๆ</p>					

ลำดับ	ชื่อโครงการ	วัตถุประสงค์	กิจกรรมหลัก	กลุ่มเป้าหมาย/ พื้นที่ดำเนินการ	ระยะเวลา ดำเนินการ	งบประมาณ		ผู้รับ ผิดชอบ
						จำนวน	แหล่ง	
			<ul style="list-style-type: none"> - กิจกรรมมอบเกียรติบัตรให้แก่ อสม.ดีเด่น ระดับอำเภอ และจังหวัด ปี ๒๕๖๗ - การมอบทุนการศึกษาให้แก่ บุตร อสม. - การแข่งขันกีฬาเชื่อมความสามัคคีในกลุ่ม อสม. และเจ้าหน้าที่สาธารณสุขในเครือข่ายอำเภอพนม (กีฬาพื้นบ้าน, กีฬามหาสนุก, และกีฬาเปตอง) ๔.๖ สรุปและประเมินผลการดำเนินงานโครงการ 					
๒๘.	ตรวจสุขภาพบุคลากรสาธารณสุขประจำปี๒๕๖๘	เพื่อค้นหากลุ่มเสี่ยงต่อการเกิดโรคจากการปฏิบัติงานของเจ้าหน้าที่เครือข่ายบริการสุขภาพอำเภอพนม	บุคลากรสาธารณสุขอำเภอพนมได้รับการตรวจและคัดกรองสุขภาพ	บุคลากรสาธารณสุขในโรงพยาบาลพนม จำนวน ๒๕๐คน	มี.ค.-ก.ย. ๒๕๖๘	๒๐๐,๐๐๐	เงินบำรุง	คุณอัญชลี คงชนะ คุณนงลักษณ์ บุญกันภัย

ลำดับ	ชื่อโครงการ	วัตถุประสงค์	กิจกรรมหลัก	กลุ่มเป้าหมาย/ พื้นที่ดำเนินการ	ระยะเวลา ดำเนินการ	งบประมาณ		ผู้รับผิดชอบ
						จำนวน	แหล่ง	
๒๙.	โครงการอบรมเชิงปฏิบัติการฟื้นฟูและพัฒนาศักยภาพทีมเฝ้าระวังสอบสวนควบคุมโรคและภัยสุขภาพ (SRRT) เครือข่ายบริการสุขภาพอำเภอพนม จังหวัดสุราษฎร์ธานี	- พัฒนาศักยภาพบุคลากรในการดูแล เฝ้าระวังควบคุม และสอบสวนโรคในชุมชนได้รับการพัฒนาต่อเนื่อง	อบรมเชิงปฏิบัติการฟื้นฟูและพัฒนาศักยภาพทีมและฝึกซ้อมแผน เพื่อเตรียมความพร้อมของทีมเฝ้าระวังสอบสวนควบคุมโรค และภัยสุขภาพ(SRRT) ๑. ดำเนินกิจกรรม อบรมเชิงปฏิบัติการฟื้นฟูและพัฒนาศักยภาพทีมเฝ้าระวังสอบสวนควบคุมโรคและภัยสุขภาพ (SRRT) ๒. ฝึกซ้อมการใส่และถอดอุปกรณ์ป้องกันร่างกายส่วนบุคคล (PPE), ชุด Coverall และชุดกาวน์ ๓. สาธิตการทำลายเชื้อกรณีเกิดโรคมือ เท้า ปาก และการตรวจหาคลอรีนอิสระคงเหลือในน้ำ และการตรวจหาเชื้อโคลิฟอร์มแบคทีเรียในอาหารภาชนะ และมือผู้สัมผัสอาหารโดยใช้ชุดตรวจSI-๒ ๔. การเก็บตัวอย่างและนำส่งตัวอย่าง	ผู้รับผิดชอบงานควบคุมโรคและระบาดวิทยา ทีมเฝ้าระวังสอบสวนโรคและภัยสุขภาพอำเภอพนมและผู้เกี่ยวข้อง จำนวน ๓๐ คน	มกราคม - กันยายน ๒๕๖๘	- ค่าตอบแทนวิทยากร ๒ คนๆละ x ๓ ชั่วโมง x ๖๐๐ บาทเป็นเงิน ๓,๖๐๐ บาท - ค่าเดินทางวิทยากร ไป-กลับ (๒ คน จาก สสจ.สฎ.-สสอ.พนม ระยะทาง ๘๒.๕ กม. ไป-กลับ ๑๖๕ กม.x ๒ คืน x ๔ บาท = ๑,๓๒๐ บาท) เป็นเงิน ๑,๓๒๐ บาท - ค่าป้ายไว้นิล แผ่นละ ๑ แผ่นๆ ละ ๑,๐๐๐ บาท เป็นเงิน ๑,๐๐๐ บาท - ค่าอาหารว่างพร้อมน้ำดื่ม มีโต๊ะ ๓๕ บาท x๒ มีโต๊ะ ๓๐ คน เป็นเงิน ๒,๑๐๐ บาท - ค่าอาหารกลางวัน จำนวน ๑๐๐ บาท x๑ มีโต๊ะ ๓๐ คน เป็นเงิน ๓,๐๐๐ บาท - ค่าวัสดุ/อุปกรณ์อื่นๆ ๑. ค่าจ้างจัดทำคู่มือนิยามโรคและแนวทางการรายงานโรคติดต่ออันตรายและโรคติดต่อที่ต้องเฝ้าระวังในประเทศไทย (กองระบาดวิทยา กรมควบคุม	เงินบำรุง	คุณสุภาวดี ภูมิไชยา คุณณัฐรดี ต้นประมวล

ลำดับ	ชื่อโครงการ	วัตถุประสงค์	กิจกรรมหลัก	กลุ่มเป้าหมาย/ พื้นที่ดำเนินการ	ระยะเวลา ดำเนินการ	งบประมาณ		ผู้รับผิดชอบ
						จำนวน	แหล่ง	
						๑๐ เล่ม เล่มละ ๓๐๐ บาท เป็น เงิน ๓,๐๐๐ บาท ๒. กระดาษ A๔ ๑ รีมๆละ ๑๔๐ บาท เป็นเงิน ๑๔๐ บาท ๓. ปากกา ๓๐ ด้ามๆละ ๑๐ บาท เป็นเงิน ๓๐๐ บาท ๔. กระดาษบุรูป ๒๐ ใบๆละ ๕ บาท เป็นเงิน ๑๐๐ บาท ๕. ปากกาเคมี ๑๐ ด้ามๆละ ๒๕ บาท เป็นเงิน ๒๕๐ บาท ๖. กาว ๒ หน้า ๑ ม้วนๆละ ๒๕๐ บาท เป็นเงิน ๒๕๐ บาท ๗. เทปกาว ๒ นิ้ว ๑ ม้วนๆละ ๕๐ บาท เป็นเงิน ๕๐ บาท ๘. กระเป๋าสำหรับปฏิบัติงาน SRRT ๓๐ ใบๆละ ๒๐๐ บาท เป็นเงิน ๖,๐๐๐ บาท รวมค่าใช้จ่ายทั้งสิ้น ๒๑,๑๑๐ บาท		

ลำดับ	ชื่อโครงการ	วัตถุประสงค์	กิจกรรมหลัก	กลุ่มเป้าหมาย/ พื้นที่ดำเนินการ	ระยะเวลา ดำเนินการ	งบประมาณ		ผู้รับผิดชอบ
						จำนวน	แหล่ง	
๓๐.	โครงการ“สืบสาน ประเพณีไทย ผู้สูง วัยสุขภาพดี วิถีพนม สัจคมกตัญญูตา” เครือข่ายบริการ สุขภาพอำเภอพนม จังหวัด สุราษฎร์ธานี	- เพื่อเชิดชูเกียรติผู้สูงอายุ และประกวดผู้สูงอายุเพื่อส่ง ระดับจังหวัด	- กิจกรรมรดน้ำขอพร ผู้สูงอายุ - กิจกรรมเชิดชูเกียรติ ผู้สูงอายุ ๙๐-๑๐๐ ปีขึ้นไป - กิจกรรมประกวด ผู้สูงอายุสุขภาพดี ๘๐ ปี ยังแจ้ว	- สมาชิกผู้สูงอายุชมรมละ ๒๐ คน รวม ๒๐๐ คน - คณะกรรมการชมรม ผู้สูงอายุ จำนวน ๒๕ คน - ผู้สูงอายุ ๙๐ -๑๐๐ ปี ขึ้นไป ๒๐ คน - ผู้เข้าประกวดจำนวน ๒๐ คน - เจ้าหน้าที่สาธารณสุข จำนวน ๔๐ คน	มกราคม - กันยายน ๖๘	-ค่าอาหารว่าง ๓๐๕ คนx๓๕บาท x๒ มื้อ =๒๑,๓๕๐บาท -อาหารกลางวัน ๓๐๕ คนx๑๐๐ บาท=๓๐,๕๐๐บาท -ค่าวัสดุอุปกรณ์ ๕,๐๐๐ บาท -ค่าจัดสถานที่ ๕,๐๐๐ บาท -ค่าป้ายโครงการจำนวน ๓,๐๐๐ บาท <u>รวมเป็นเงิน ๖๔,๘๕๐ บาท</u>	เงินบำรุง	คุณอุปสรา รักบำรุง คุณนงลักษณ์ สุดเอี่ยม
๓๑.	กิจกรรมรณรงค์วัน ต่อต้านยาเสพติด โลก (๒๖ มิถุนายน) และการรณรงค์วัน งดสูบบุหรี่	เพื่อรณรงค์ให้ความรู้ และ สร้างการมีส่วนร่วมแก่ นักเรียนในวันต่อต้านยาเสพติดโลก (๒๖ มิถุนายน) และ วันงดสูบบุหรี่	- ให้ความรู้แก่นักเรียน - จัดกิจกรรมรณรงค์ใน กลุ่มนักเรียน	นักเรียนโรงเรียนชุมชนวัด ปากตรัง จำนวน ๑๐๐ คน	มกราคม - กันยายน ๖๘	-ค่าอาหารว่าง ๑๐๐ คนx๓๕บาท x๒ มื้อ =๗,๐๐๐บาท -อาหารกลางวัน ๑๐๐ คนx๑๐๐ บาท=๑๐,๐๐๐บาท -ค่าวัสดุอุปกรณ์ ๕,๐๐๐ บาท -ค่าป้ายโครงการจำนวน ๑,๐๐๐ บาท <u>รวมเป็นเงิน ๒๓,๐๐๐ บาท</u>	เงินบำรุง	คุณอุปสรา รักบำรุง

ลำดับ	ชื่อโครงการ	วัตถุประสงค์	กิจกรรมหลัก	กลุ่มเป้าหมาย/ พื้นที่ดำเนินการ	ระยะเวลา ดำเนินการ	งบประมาณ		ผู้รับผิดชอบ
						จำนวน	แหล่ง	
๓๒.	โครงการอบรม ป้องกันและระงับ การแพร่เชื้อหรือ อันตรายที่เกิดจาก มูลฝอยติดเชื้อ							
๓๓.	โครงการอบรมแกน นำสุขภาพ การออก กำลังกายด้วยท่าฤๅษี ตัดตน ในกลุ่ม อาสาสมัคร สาธารณสุขประจำ หมู่บ้าน (อสม.)	๑ เพื่อสร้างแกนนำสุขภาพ ๒. พื้นฟูนวัตกรรมการออก กำลังกายด้วยท่าฤๅษีตัดตน ๓. เพื่อให้อสม.อายุการ เรียนรู้และสามารถ ดูแล สุขภาพตนเองได้	<u>๑ ชั้นเตรียมการ</u> ๑.๑ เขียนโครงการเพื่อ เสนอผู้บังคับบัญชาเพื่อขอ อนุมัติโครงการ ๑.๒ ประชุมร่วมวางแผน ชี้แจงการดำเนินโครงการ แก่คณะทำงานและ ผู้เกี่ยวข้อง <u>๒ ชั้นดำเนินงาน</u> ๒.๑ กิจกรรมที่ ๑ อบรม แกนนำสุขภาพ การออก กำลังกายด้วยท่าฤๅษีตัด ตน	อสม รพ.สต.ละ ๑๐ คน จนท. ๑๕ คน	ม.ค.-ก.ย. ๖๘	๑. ค่าป้ายโครงการ จำนวน ๑ แผ่น เป็นเงิน ๑,๐๐๐ บาท ๒. ค่าจ้างจัดเวทีสำหรับแข่งขัน เป็นเงิน ๒,๐๐๐ บาท ๓. ค่าวัสดุ สำหรับฐานปฏิบัติการ ๕ ฐานๆละ ๓,๐๐๐ บาท เป็นเงิน ๑๕,๐๐๐ บาท ๔. ค่าอาหารว่างและเครื่องดื่ม ๑๑๕ คนๆละ ๓๕ บาท/มือ จำนวน ๒ มื้อเป็นเงิน ๘,๐๕๐ บาท ๕. ค่าอาหารกลางวัน ๑๑๕ คนๆ ละ ๑๐๐ บาท/มือ จำนวน ๑ มื้อ	เงินบำรุง รพ.	คุณจันทวดี ฤกษ์ดี คุณนงลักษณ์ สุดเอี่ยม

ลำดับ	ชื่อโครงการ	วัตถุประสงค์	กิจกรรมหลัก	กลุ่มเป้าหมาย/ พื้นที่ดำเนินการ	ระยะเวลา ดำเนินการ	งบประมาณ		ผู้รับผิดชอบ
						จำนวน	แหล่ง	
			๒.๒ กิจกรรมที่ ๒ แข่งขัน การออกกำลังกายด้วยท่า ฤๅษีดัดตน และเรียนรู้ผ่าน ฐานปฏิบัติการ ๓. ชั้นสรุปผล ๔. ประเมินผลการดำเนิน โครงการ ๔.๑ สรุปผลการ ดำเนินโครงการ และ รายงานผู้บังคับบัญชา			เป็นเงิน ๑๑,๕๐๐ บาท รวมเป็นเงินทั้งสิ้น ๓๗,๕๕๐ บาท		
๓๔.	โครงการพัฒนา ศักยภาพเจ้าหน้าที่ ด้านระเบียบการเงิน และการจัดซื้อจัด จ้าง	เพื่อให้ผู้รับอบรมได้รับ ความรู้ ความเข้าใจด้าน ระเบียบการเงินและการ จัดซื้อจัดจ้าง	ดำเนินการอบรมเจ้าหน้าที่ ผู้เกี่ยวข้องเพื่อพัฒนา ศักยภาพเจ้าหน้าที่ด้าน ระเบียบการเงิน และการ จัดซื้อจัดจ้าง	เจ้าหน้าที่ สสอ.พนม, รพ.สต.ต้นยวน, รพ.สต.พลุเถื่อน	จำนวน ๒ วัน (ม.ค.- ก.ย. ๖๘)	๑๕,๐๐๐ บาท	เงินบำรุง	คุณพนมศักดิ์ จันทร์ปาน คุณจันทวดี ฤกษ์ดี คุณสุนารีย์ จิตรา ภิรมย์
๓๕.	โครงการพัฒนา งานวิจัยและผลงาน วิชาการ	- แต่ละสถานบริการมี ผลงานวิจัย นวัตกรรมและ วิชาการอื่นๆ พร้อมการ เผยแพร่ผลงาน อย่างน้อย ๒ เรื่อง	- อบรมโดยบรรยายการ จัดทำงานวิจัยและผลงาน วิชาการแต่ละประเภท	เจ้าหน้าที่สาธารณสุข จำนวน ๓๐ คน	มกราคม - กันยายน ๖๘ ๓ วัน	-ค่าอาหารว่าง ๓๐ คน x ๓๕ บาท x ๖ มื้อ = ๖,๓๐๐บาท -อาหารกลางวัน ๓๐ คน x ๑๐๐ บาท = ๓,๐๐๐บาท -ค่าวิทยากร ๖๐๐บาท x ๖ ชั่วโมง x ๓ วัน = ๑๐,๘๐๐บาท รวมเป็นเงิน ๒๐,๑๐๐บาท	เงินบำรุง	คุณพนมศักดิ์ จันทร์ปาน คุณอุปรา รักษ์บำรุง

ลำดับ	ชื่อโครงการ	วัตถุประสงค์	กิจกรรมหลัก	กลุ่มเป้าหมาย/ พื้นที่ดำเนินการ	ระยะเวลา ดำเนินการ	งบประมาณ		ผู้รับผิดชอบ
						จำนวน	แหล่ง	
๓๖.	โครงการมหกรรมประกวดผลงานวิชาการ เครือข่ายบริการสุขภาพอำเภอพนม	สำนักงานสาธารณสุขอำเภอพนมมีผลงานวิชาการ เพื่อนำเสนอในระดับจังหวัด	กิจกรรมประกวดผลงานวิชาการแต่ละประเภท	ผู้มีผลงานวิชาการในเครือข่ายบริการสุขภาพอำเภอพนม	มกราคม - กันยายน ๖๘	- ค่าจัดสถานที่สำหรับโชว์ผลงานประเภทต่างๆจำนวน๑๐,๐๐๐บ. - ค่าตอบแทนกรรมการประกวดผลงาน จำนวน ๕,๐๐๐ บาท - ค่าอาหารว่าง ๓๐ คน x ๓๕ บาท x ๒ มื้อ = ๒,๑๐๐บาท -อาหารกลางวัน ๓๐ คน x ๑๐๐ บาท = ๓,๐๐๐บาท รวมเป็นเงิน ๒๐,๑๐๐บาท	เงินบำรุง	คุณพนมศักดิ์ จันทร์ปาน คุณอุปรา รักบำรุง
๓๗.	โครงการอบรมเชิงปฏิบัติการการใช้สื่อและเทคโนโลยี	เพื่อให้เจ้าหน้าที่สาธารณสุขมีความรู้ในการผลิตสื่อเทคโนโลยี เพื่อนำเสนอเผยแพร่ด้านสาธารณสุข	อบรมทฤษฎีและฝึกปฏิบัติการใช้สื่อและเทคโนโลยี	เจ้าหน้าที่ สสอ.พนม, รพ.สต.ต้นยวน, รพ.สต.พลุเถื่อน	จำนวน ๒ วัน (ม.ค.- ก.ย. ๖๘)	-ค่าอาหารว่าง ๒๐ คน x ๓๕ บาท x ๔ มื้อ = ๒,๘๐๐บาท -อาหารกลางวัน ๒๐ คน x ๑๐๐ บาทx๒มื้อ = ๔,๐๐๐บาท -ค่าวิทยากร ๖๐๐บาท x ๑๒ ชั่วโมง = ๗,๒๐๐บาท -ค่าวัสดุ ๕,๐๐๐ บาท รวมเป็นเงิน ๑๙,๐๐๐บาท	เงินบำรุง	คุณพนมศักดิ์ จันทร์ปาน คุณอุปรา รักบำรุง
๓๘.	โครงการพัฒนาบุคลิกภาพ นำเสนองานและการเป็นพิธีกร	เพื่อให้เจ้าหน้าที่สาธารณสุขมีทักษะในการพัฒนาบุคลิกภาพ นำเสนองานและการเป็นพิธีกร	อบรมทฤษฎีและฝึกปฏิบัติการพัฒนาบุคลิกภาพ นำเสนองานและการเป็นพิธีกร	เจ้าหน้าที่ สสอ.พนม, รพ.สต.ต้นยวน, รพ.สต.พลุเถื่อน	จำนวน ๒ วัน (ม.ค.- ก.ย. ๖๘)	-ค่าอาหารว่าง ๒๕ คน x ๓๕ บาท x ๔ มื้อ = ๓,๕๐๐บาท -อาหารกลางวัน ๒๕ คน x ๑๐๐ บาทx๒มื้อ = ๕,๐๐๐บาท -ค่าวิทยากร ๖๐๐บาท x ๑๒ ชั่วโมง = ๗,๒๐๐บาท -ค่าวัสดุ ๑๐,๐๐๐ บาท รวมเป็นเงิน ๒๕,๗๐๐บาท	เงินบำรุง	คุณพนมศักดิ์ จันทร์ปาน คุณอุปรา รักบำรุง

ลำดับ	ชื่อโครงการ	วัตถุประสงค์	กิจกรรมหลัก	กลุ่มเป้าหมาย/ พื้นที่ดำเนินการ	ระยะเวลา ดำเนินการ	งบประมาณ		ผู้รับผิดชอบ
						จำนวน	แหล่ง	
๓๙.	โครงการ อสม.นัก วิทย์ จิตอาสา คุ้มครองผู้บริโภค	- เพื่อพัฒนาความรู้และ ทักษะด้านการคุ้มครอง ผู้บริโภคให้ อสม.และภาคี เครือข่าย - จัดตั้งศูนย์แจ้งเตือนภัย ฝ้า ระวังและรับเรื่องร้องเรียน ปัญหา ผลิตภัณฑ์สุขภาพใน ชุมชน - สุ่มสำรวจการใช้ยา ผลิตภัณฑ์สุขภาพ ใน ครัวเรือน	- อบรมพัฒนาความรู้และ ทักษะด้านการคุ้มครอง ผู้บริโภคให้ อสม.และภาคี เครือข่าย - จัดตั้งศูนย์แจ้งเตือนภัย ฝ้าระวังและรับเรื่อง ร้องเรียนปัญหา ผลิตภัณฑ์ สุขภาพในชุมชน - สุ่มสำรวจการใช้ยา ผลิตภัณฑ์สุขภาพ ใน ครัวเรือน	เจ้าหน้าที่สาธารณสุข , อสม.ในพื้นที่อำเภอพนม รพ.สต.ต้นยวน ,รพ.สต. พลูเถื่อน	มกราคม - กันยายน ๖๘	-ค่าอาหารว่าง ๕๐ คน x ๓๕ บาท x ๒ มื้อ = ๓,๕๐๐ บาท -อาหารกลางวัน ๕๐ คน x ๑๐๐ บาท x ๑ มื้อ = ๕,๐๐๐ บาท -ค่าวิทยากรบรรยาย ๓ ชม. X ๖๐๐ บาท = ๑,๘๐๐ บาท -ค่าวิทยากรกลุ่มปฏิบัติ ๖๐๐บาท X๓ ชั่วโมง X ๒ คน = ๓,๖๐๐ บาท -ค่าเอกสาร = ๕,๐๐๐บาท -ค่าป้ายโครงการ = ๑,๐๐๐ บาท -ค่าวัสดุ/อุปกรณ์ในการฝึกปฏิบัติ ๑๐,๐๐๐ บาท รวมเป็นเงิน ๒๙,๙๐๐ บาท	เงินบำรุง	คุณพรเพ็ญ เพชรชู

ภาคผนวก

**รายชื่อผู้ร่วมจัดทำแผนปฏิบัติการเชิงกลยุทธ์
เครือข่ายบริการสุขภาพอำเภอพนม จังหวัดสุราษฎร์ธานี
ปีงบประมาณ ๒๕๖๘**

๑. นายแพทย์จิตติกร ผลแก้ว	ผู้อำนวยการโรงพยาบาลพนม	โรงพยาบาลพนม
๒. นายสรรเพชญ์ เรืองอร่าม	สาธารณสุขอำเภอพนม	สำนักงานสาธารณสุขอำเภอพนม
๓. นายพนมศักดิ์ จันทร์ปาน	นักวิชาการสาธารณสุขชำนาญการ	สำนักงานสาธารณสุขอำเภอพนม
๔. น.ส.พรเพ็ญ เพชรชู	นักสาธารณสุขชำนาญการ	สำนักงานสาธารณสุขอำเภอพนม
๕. น.ส.จันทวดี ฤกษ์ดี	นักวิชาการสาธารณสุขชำนาญการ	สำนักงานสาธารณสุขอำเภอพนม
๖. น.ส.อุปรา รักษ์บำรุง	นักสาธารณสุขชำนาญการ	สำนักงานสาธารณสุขอำเภอพนม
๗. น.ส.สุภาวดี ภูมิไชยา	นักวิชาการสาธารณสุข	สำนักงานสาธารณสุขอำเภอพนม
๘. น.ส.สุนารีย์ จิตราภิรมย์	เจ้าพนักงานการเงินและบัญชี	สำนักงานสาธารณสุขอำเภอพนม
๙. นางสาวอนิษฐ์ บุญศรี	นักวิชาการสาธารณสุขปฏิบัติการ	รพ.สต.บ้านเขานาใน
๑๐. นายกิตติพงษ์ สอวงวิหค	นักวิชาการสาธารณสุขชำนาญการ	รพ.สต.ต้นยวน
๑๑. น.ส.วริศรา ศรีสะอาด	นักวิชาการสาธารณสุขชำนาญการ	รพ.สต.ต้นยวน
๑๒. น.ส.สุภาพร สุขเวช	นักวิชาการสาธารณสุขชำนาญการ	รพ.สต.ควนพน
๑๓. น.ส.ปิยะรัตน์ เพชรพรม	นักวิชาการสาธารณสุขปฏิบัติการ	รพ.สต.ควนพน
๑๔. น.ส.ปาไลตา เวียงวีระเกียรติ	เจ้าพนักงานสาธารณสุขปฏิบัติงาน	รพ.สต.พนม
๑๕. น.ส.กุสุมา จิตรรัตน์	เจ้าพนักงานสาธารณสุขชำนาญงาน	รพ.สต.สองพี่น้อง
๑๖. นางประไพพรรณ ทิพย์สุวรรณ	พยาบาลวิชาชีพชำนาญการ	รพ.สต.บางสาน
๑๗. น.ส.จิราพร พัฒน์มณี	เจ้าพนักงานสาธารณสุขชำนาญงาน	รพ.สต.คลองศก
๑๘. น.ส.สุดารัตน์ เผือกแดง	นักวิชาการสาธารณสุข	รพ.สต.พลุเถื่อน
๑๙. น.ส.ปาไลนี เวียงวีระเกียรติ	นักวิชาการสาธารณสุขปฏิบัติการ	รพ.สต.คลองชะอุ่น
๒๐. นายสุรศักดิ์ สุป็นดี	นักวิชาการสาธารณสุข	โรงพยาบาลพนม
๒๑. นางจิราพร ทองพัฒน์	พยาบาลวิชาชีพชำนาญการพิเศษ	โรงพยาบาลพนม
๒๒. น.ส.รุ่งรัตน์ สุดเมตตา	พยาบาลวิชาชีพชำนาญการ	โรงพยาบาลพนม
๒๓. นางนงลักษณ์ สุดเอี่ยม	พยาบาลวิชาชีพชำนาญการ	โรงพยาบาลพนม
๒๔. น.ส.รัชชก ทองเสนอ	เภสัชกรชำนาญการพิเศษ	โรงพยาบาลพนม
๒๕. น.ส.กมลพร แก้วหนู	แพทย์แผนไทยชำนาญการ	โรงพยาบาลพนม
๒๖. น.ส.นภัสวรรณ ศักดา	พยาบาลวิชาชีพชำนาญการพิเศษ	โรงพยาบาลพนม
๒๗. น.ส.อรอุมา คงแก้ว	พยาบาลวิชาชีพชำนาญการ	โรงพยาบาลพนม
๒๘. น.ส.ปิยะนันท์ วิโรจน์วรรณ	พยาบาลวิชาชีพชำนาญการ	โรงพยาบาลพนม
๒๙. น.ส.สุนันทา ทวี	นักกายภาพบำบัดชำนาญการ	โรงพยาบาลพนม
๓๐. นางอัญชลี คงชนะ	พยาบาลวิชาชีพชำนาญการ	โรงพยาบาลพนม
๓๑. นางสุวิจนา เจริญรักษ์	พยาบาลวิชาชีพชำนาญการ	โรงพยาบาลพนม

รายชื่อผู้ร่วมจัดทำแผนปฏิบัติการเชิงกลยุทธ์
เครือข่ายบริการสุขภาพอำเภอพนม จังหวัดสุราษฎร์ธานี
ปีงบประมาณ ๒๕๖๘

๓๒. ว่าที่ ร.ต.ธีรยุทธ์ สาเรศ	นักวิชาการคอมพิวเตอร์ชำนาญการ	โรงพยาบาลพนม
๓๓. นางสุจิตรา รัตนพันธ์	พยาบาลวิชาชีพชำนาญการพิเศษ	โรงพยาบาลพนม
๓๔. นางวันเพ็ญ ศรีสวัสดิ์	พยาบาลวิชาชีพชำนาญการพิเศษ	โรงพยาบาลพนม
๓๕. นายชาติรี รัชชะ	นักเทคนิคการแพทย์ชำนาญการ	โรงพยาบาลพนม
๓๖. นายณัฐจักษ์ โกลิยพันธ์	ทันตแพทย์ชำนาญการพิเศษ	โรงพยาบาลพนม

สรุปภาพรวมแผนการใช้จ่ายงบประมาณ
ตามแผนปฏิบัติการ
ประจำปีงบประมาณ ๒๕๖๘
เครือข่ายบริการสุขภาพอำเภอพนม

แบบสรุปแผนปฏิบัติการประจำปีงบประมาณ ๒๕๖๘ เครือข่ายบริการสุขภาพอำเภอพนมจังหวัดสุราษฎร์ธานี

แผนงาน/โครงการ	งบประมาณ		ผู้รับผิดชอบ	หมายเหตุ
	จำนวนเงิน	แหล่งงบ		
ประเด็นการพัฒนาที่ ๑ พัฒนาความเป็นเลิศของระบบบริการการแพทย์ฉุกเฉิน ครอบคลุมทั้งเครือข่าย				
๑. โครงการซ่อมแผนเพื่อรองรับแผนสาธารณสุขภัยหมู่	๕๖,๗๕๐.- บาท	เงินบำรุง	คุณจิราพร ทองพัฒน์/คุณพรเพ็ญ เพชรชู	
๒. โครงการอบรมอาสาสมัครฉุกเฉินการแพทย์ พื้นฟู (Emergency Medical Responder: EMR)	๒๙,๖๐๐.- บาท	เงินบำรุง	คุณจิราพร ทองพัฒน์/คุณนวพรรษ เพชรทอง	
๓. โครงการรณรงค์การสวมหมวกนิรภัยในงานกีฬาอำเภอ สถานศึกษาและสถานท่องเที่ยว	๔๐,๐๐๐.- บาท	เงินบำรุง	คุณจิราพร ทองพัฒน์/คุณนวพรรษ เพชรทอง/ คุณพรเพ็ญ เพชรชู	
๔. โครงการอบรมอาสาฉุกเฉินชุมชน (อฉช.)	๓๐,๑๐๐.- บาท	เงินบำรุง	คุณจิราพร ทองพัฒน์/คุณนวพรรษ เพชรทอง	
ประเด็นการพัฒนาที่ ๒ ส่งเสริมระบบบริการด้านสุขภาพในชุมชนร่วมกับภาคีเครือข่าย				
๕. โครงการอบรมการช่วยฟื้นคืนชีพขั้นสูง	๕๔,๔๐๐.- บาท	เงินบำรุง	คุณจิราพร ทองพัฒน์/คุณนวพรรษ เพชรทอง	
๖. โครงการมหกรรมสุขภาพ สร้างสุขภาพให้แข็งแรง สร้างความเข้มแข็งให้ชุมชน	๗๔,๕๐๐.- บาท	เงินบำรุง	คุณพรเพ็ญ เพชรชู	
๗. โครงการหน่วยแพทย์เคลื่อนที่ พอ.สว.อำเภอพนม จังหวัดสุราษฎร์ธานี	๕๐,๑๒๐.- บาท	เงินบำรุง	คุณพรเพ็ญ เพชรชู/คุณอุปสรารักบำรุง/ คุณสุจิตตรา ชนะกุล	
๘. โครงการอบรมว่ายน้ำเพื่อเอาชีวิตรอดและช่วยชีวิตรอดจากการจมน้ำ	๙๑,๒๐๐.- บาท	เงินบำรุง	คุณพรเพ็ญ เพชรชู	
๙. โครงการเมืองเวชพฤกษากุมิปัญญา ถิ่นพนม (Phanom Herbal district) : เครือข่ายดี	๕๕,๐๐๐.- บาท	เงินบำรุง	คุณจันทวดี ฤกษ์ดี/คุณกมลพร แก้วหนู	
๑๐.โครงการอบรมผู้ประกอบการร้านอาหาร แผงลอยจำหน่ายอาหารและตลาดปลอดภัย	๙๑,๒๐๐.- บาท	เงินบำรุง	คุณพรเพ็ญ เพชรชู	
๑๑.โครงการอบรมพี่เลี้ยงเสริมสร้างวินัยการใช้รถทางถนนลดอุบัติเหตุทางถนน (D-RTI ระดับอำเภอ)	๙๑,๒๐๐.- บาท	เงินบำรุง	คุณพรเพ็ญ เพชรชู	

แผนงาน/โครงการ	งบประมาณ		ผู้รับผิดชอบ	หมายเหตุ
	จำนวนเงิน	แหล่งงบ		
๑๒.โครงการคัดกรองมะเร็งเต้านมโดยเครื่องเอกซเรย์เต้านมเคลื่อนที่ (Mammogram) ในสตรีกลุ่มเสี่ยงและด้อยโอกาส ในโอกาสสมทวมงคลพระราชพิธีบรมราชาภิเษก พุทธศักราช ๒๕๖๒ เครือข่ายบริการสุขภาพอำเภอพนม	๙๘,๒๐๐.- บาท		คุณพรเพ็ญ เพชรชู	
๑๓. โครงการซ่อมแผนเผชิญเหตุการณ์ผู้ใช้สารเสพติด/ผู้ป่วยจิตเวชที่ก่อความรุนแรงในพื้นที่อำเภอพนม	๒๓,๗๔๔.- บาท	งบยาเสพติด	กลุ่มงานจิตเวชและยาเสพติด	
๑๔.โครงการบริการฟื้นฟูสมรรถภาพเชิงรุกในชุมชน(พื้นกายนุใจ)	-	-	กลุ่มงานกายภาพบำบัด	
๑๕.โครงการจัดตั้งทีมตระหนักรู้สถานการณ์ (Situation Awareness Team: SAT) เพื่อพัฒนาระบบการตอบโต้ภาวะฉุกเฉินและภัยสุขภาพ	๓๖๐,๐๐๐.- บาท		คุณณัฐรดี ต้นประมวล/คุณสุภาวดี ภูมิไชยา	
๑๖.โครงการเฝ้าระวัง ป้องกันโรคไข้เลือดออก อำเภอพนม ปีงบประมาณ ๒๕๖๗	๙๑,๒๐๐.- บาท		คุณณัฐรดี ต้นประมวล/คุณสุภาวดี ภูมิไชยา	
๑๗.โครงการคัดกรอง และค้นหาผู้ป่วยวัณโรครายใหม่ อำเภอพนม จังหวัดสุราษฎร์ธานี	๑๐,๐๐๐.- บาท	เงินบำรุง	คุณสุภาวดี ภูมิไชยา/คุณสุวิรุฬห์ เจียจิริวัชร	
๑๘.โครงการแม่และเด็กสุขภาพดีที่พนม			กลุ่มงานปฐมภูมิฯ/กลุ่มงานการพยาบาล	
๑๙.โครงการตรวจคัดกรองมะเร็งปากมดลูก (HPV DNA)	๔๑๖,๐๐๐.- บาท	ส่งเสริมสุขภาพ	คุณพรเพ็ญ เพชรชู	
๒๐.โครงการขับเคลื่อนพัฒนาคุณภาพชีวิตระดับอำเภอ	๓,๕๐๐.- บาท	เงินบำรุง	คุณอุปสรารักบำรุง	
๒๑.โครงการสู่วงัย ห่างไกล NCD ด้วยวิถีสมุนไพรไทย	๑๐๓,๑๐๐.- บาท	เงินบำรุง	คุณอุปสรารักบำรุง/คุณพรเพ็ญ เพชรชู/ คุณจันทวดี ฤกษ์ดี	
๒๒.โครงการอบรมฟื้นฟู ผู้ดูแลผู้สูงอายุ Care Giver (Cg) หลักสูตร ๗๐ ชั่วโมง เครือข่ายบริการสุขภาพอำเภอพนม	๑๖๒,๐๐๐.- บาท	เงินบำรุง	คุณอุปสรารักบำรุง/คุณนงลักษณ์ สุดเอี่ยม	
๒๓.โครงการโยมเยี่ยมพระ พระเยี่ยมโยม		เงินบำรุง	คุณอุปสรารักบำรุง/คุณนงลักษณ์ สุดเอี่ยม	
ประเด็นการพัฒนาที่ ๓ พัฒนาระบบสถานสนเทศ การสื่อสาร ของเครือข่าย				

แผนงาน/โครงการ	งบประมาณ		ผู้รับผิดชอบ	หมายเหตุ
	จำนวนเงิน	แหล่งงบ		
ไม่มีโครงการที่เกี่ยวข้อง				
ประเด็นการพัฒนาที่ ๔ ยกระดับสมรรถนะบุคลากรและสร้างขวัญกำลังใจในเครือข่ายบริการสุขภาพ				
๒๔.อบรมเชิงปฏิบัติการพัฒนาศักยภาพบุคลากรในการจัดตั้งคลินิกผู้สูงอายุ และคลินิก Remission clinic โดยการใช้โปรแกรม การปรับเปลี่ยนพฤติกรรมสุขภาพ เพื่อควบคุมป้องกันเบาหวาน ความดันโลหิตสูง บูรณาการร่วมกับงานแพทย์แผนไทย	๕๐๐,๐๐๐.- บาท	เงินบำรุง	คุณสุจิรา รัตนพันธ์/คุณนงลักษณ์ สุดเอี่ยม/ คุณปิยะนันท์ วิโรจน์วรรณ/คุณสุภาวดี แซ่ลี	
๒๕.โครงการพัฒนาศักยภาพ สู่อสม.ดีเด่น	๒๐,๓๐๐.- บาท	เงินบำรุง	คุณจันทวดี ฤกษ์ดี/คุณนงลักษณ์ สุดเอี่ยม	
๒๖.โครงการอบรมอาสาสมัครสาธารณสุขใหม่ ปี ๒๕๖๗ อำเภอพนม จังหวัด สุราษฎร์ธานี	๒๗๗,๑๐๐.- บาท	เงินบำรุง	คุณจันทวดี ฤกษ์ดี/คุณนงลักษณ์ สุดเอี่ยม	
๒๗.โครงการมหกรรม วัน อสม.	๑๑๒,๐๐๐.- บาท	เงินบำรุง	คุณจันทวดี ฤกษ์ดี/คุณนงลักษณ์ สุดเอี่ยม	
๒๘.ตรวจสุขภาพบุคลากรสาธารณสุขประจำปี ๒๕๖๘	๒๐๐,๐๐๐.- บาท	เงินบำรุง	คุณอัญชลี คงชนะ/คุณนงลักษณ์ บุญกันภัย	
๒๙.โครงการอบรมเชิงปฏิบัติการฟื้นฟู และพัฒนาศักยภาพทีมเฝ้าระวังสอบสวน ควบคุมโรคและภัยสุขภาพ (SRRT) เครือข่ายบริการสุขภาพ อำเภอพนม จังหวัดสุ ราษฎร์ธานี	๒๑,๑๑๐.- บาท	เงินบำรุง	คุณสุภาวดี ภูมิไชยา/คุณณัฐรดี ต้นประมวล	

แผนงาน/โครงการ	งบประมาณ		ผู้รับผิดชอบ	หมายเหตุ
	จำนวนเงิน	แหล่งงบ		
๓๐.โครงการ“สืบสานประเพณีไทย ผู้สูงวัยสุขภาพดี วิถีพนม สังกมกัตถัญญตา” เครือข่ายบริการสุขภาพอำเภอพนม จังหวัด สุราษฎร์ธานี	๖๔,๘๕๐.- บาท	เงินบำรุง	คุณอุปรา รักบำรุง/คุณนงลักษณ์ สุดเอี่ยม	
๓๑.กิจกรรมรณรงค์วันต่อต้านยาเสพติดโลก (๒๖ มิถุนายน) และการรณรงค์วันงดสูบบุหรี่	๒๓,๐๐๐.- บาท	เงินบำรุง	คุณอุปรา รักบำรุง	

แผนงาน/โครงการ	งบประมาณ		ผู้รับผิดชอบ	หมายเหตุ
	จำนวนเงิน	แหล่งงบประมาณ		
๓๒.โครงการอบรมป้องกันและระงับการแพร่เชื้อหรืออันตรายที่เกิดจากมูลฝอยติดเชื้อ		เงินบำรุง		
๓๓.โครงการอบรมแกนนำสุขภาพ การออกกำลังกายด้วยท่าฤๅษีดัดตน ในกลุ่มอาสาสมัครสาธารณสุขประจำหมู่บ้าน (อสม.)	๓๗,๕๕๐.- บาท	เงินบำรุง	คุณจันทวดี ฤกษ์ดี/คุณนงลักษณ์ สุตเอี่ยม	
๓๔.โครงการพัฒนาศักยภาพเจ้าหน้าที่ด้านระเบียบการเงิน และการจัดซื้อจัดจ้าง	๑๕,๐๐๐.- บาท	เงินบำรุง	คุณพนมศักดิ์ จันทร์ปาน/คุณจันทวดี ฤกษ์ดี/ คุณสุนารีย์ จิตราภิรมย์	
๓๕.โครงการพัฒนางานวิจัยและผลงานวิชาการ	๒๐,๑๐๐.- บาท	เงินบำรุง	คุณพนมศักดิ์ จันทร์ปาน/คุณอุปรากร รักบำรุง	
๓๖.โครงการมหกรรมประกวดผลงานวิชาการ เครือข่ายบริการสุขภาพอำเภอพนม	๒๐,๑๐๐.- บาท	เงินบำรุง	คุณพนมศักดิ์ จันทร์ปาน/คุณอุปรากร รักบำรุง	
๓๗.โครงการอบรมเชิงปฏิบัติการการใช้สื่อและเทคโนโลยี	๑๙,๐๐๐.- บาท	เงินบำรุง	คุณพนมศักดิ์ จันทร์ปาน/คุณอุปรากร รักบำรุง	
๓๘.โครงการพัฒนาบุคลากร นำเสนองานและการเป็นพิธีกร	๒๕,๗๐๐.- บาท	เงินบำรุง	คุณพนมศักดิ์ จันทร์ปาน/คุณอุปรากร รักบำรุง	
๓๙.โครงการ อสม.นักวิทยุ จิตอาสา คุ่มครองผู้บริโภค	๒๙,๙๐๐.- บาท	เงินบำรุง	คุณพรเพ็ญ เพชรชู	

ลงชื่อ.....ผู้เสนอแผนฯ
(นางสาวรุ่งรัตน์ สุลเม็ต) ๓/๒๕
พยาบาลวิชาชีพชำนาญการ

ลงชื่อ.....ผู้เสนอแผนฯ
(ดร.สรรเพชญ เรืองอร่าม)
สาธารณสุขอำเภอพนม

ลงชื่อ.....ผู้เห็นชอบแผนฯ
(นายแพทย์จิตติกร ผลแก้ว)
ผู้อำนวยการโรงพยาบาลพนม

ลงชื่อ.....ผู้อนุมัติแผนฯ
(นายภูศักดิ์ ภูเกียรติกุล)
นายแพทย์สาธารณสุขจังหวัดสุราษฎร์ธานี

คบ.สอ. จ.พูน

ปีงบประมาณ 2568